



T.C.
DERELİ KAYMAKAMLIĞI
DERELİ İLÇE MİLLİ EĞİTİM MÜDÜRLÜĞÜ
2024-2028
STRATEJİK PLANI





**Sizler, yani yeni Türkiye'nin genç evlatları!
Yorulsanız dahi beni takip edeceksiniz...
Dinlenmemek üzere yürümeye karar verenler, asla ve
asla yorulmazlar. Türk gençliği gayeye, bizim yüksek
idealimize durmadan, yorulmadan yürüyecektir.**

İSTİKLAL MARŞI



Korkma, sönmez bu şafaklarda yüzen al sancak
Sönmeden yurdumun üstünde tüten en son ocak.
O benim milletimin yıldızıdır parlayacak!
O benimdir, o benim milletimindir ancak!

Catma, kurban olayım, çehreni ey nazlı hilal!
Kahraman ırkıma bir gül... ne bu şiddet, bu celâl?
Sana olmaz dökülen kanlarımız sonra helal.
Hakkıdır, Hakk'a tapan milletimin istiklal.

Ben ezelden beridir hür yaşadım, hür yaşarım;
Hangi çılgın bana zincir vuracakmış? Şaşarım!
Kükremiş sel gibiyim, bendimi çiğner, aşarım.
Yırtarım dağları, enginlere sığmam, taşarım.

Garbın âfâkını sarmışsa çelik zırhlı duvar.
Benim iman dolu göğsüm gibi serhaddim var.
Ulusun, korkma! Nasıl böyle bir imânı boğar,
'Medeniyet!' dediğin tek dişi kalmış canavar?

Arkadaş, yurduma alçakları uğratma sakın;
Siper et gövdeni, dursun bu hayâsızca akın.
Doğacaktır sana va'dettiği günler Hakk'ın,
Kim bilir, belki yarın, belki yarından da yakın.

Bastığın yerleri 'toprak' diyerek geçme, tanı!
Düşün altındaki binlerce kefensiz yatanı.
Sen şehid oğlusun, incitme, yazıktır, atanı.
Verme, dünyaları alsan da bu cennet vatanı.

Kim bu cennet vatanın uğruna olmaz ki feda?
Şühedâ fışkıracak toprağı sıksan, şühedâ!
Cânı, cânânı, bütün varımı alsın da Hudâ,
Etmesin tek vatanımdan beni dünyâda cüdâ.

Rûhumun senden İlahî, şudur ancak emeli:
Değmesin ma' bedimin göğsüne nâ-mahrem eli!
Bu ezanlar-ki şehâdetleri dinin temeli-
Ebedî yurdumun üstünde benim inlemeli.

O zaman vecd ile bin secde eder -varsa- taşım.
Her cerîhamdan, İlahî, boşanıp kanlı yaşım;
Fışkırır rûh-ı mücerred gibi yerden na'sım;
O zaman yükselerek arşa değer belki başım!

Dalgaları sen de şafaklar gibi ey şanlı hilâl!
Olsun artık dökülen kanlarımın hepsi helâl.
Ebediyyen sana yok, ırkıma yok izmihlâl;
Hakkıdır, hür yaşamış, bayrağımın hürriyet,
Hakkıdır, Hakk'a tapan milletimin istiklâl!

Mehmet Akif Ersoy

SUNUŞ



Günümüz dünyasında yaşanan hızlı deęişim ve gelişim, insanlık tarihinde görülmemiş bir hızla ilerlemeyi de beraberinde getirmektedir. Geleneksel endüstriyel ekonominin yerini bilgi ve teknoloji odaklı bir ekonomi almaktadır. İçinde olduğumuz bu dönemin temel dinamięi, bilginin üretimi, iletimi ve kullanımınıdır. Yaşanan bu dönüşümün en temel öğeleri, sürekli olarak gelişen teknoloji ve bilimdir. Bilim, insanların dünyayı anlama ve keşfetme yolundaki ilerlemelerini temsil ederken, teknoloji bu bilimsel gelişmeleri günlük yaşama aktarmamızı sağlar. Hızla deęişen dünyada eğitimin önemi gün geçtikçe daha iyi anlaşılmaktadır. Gelişmiş bir toplumun inşasının ancak iyi yetişmiş nesillerle olacağı aşikârdır. Eğitim ve öğretim faaliyetleri, bu ilerleme ve dönüşümün merkezinde yer almaktadır. Gelişen teknoloji, insanların bilgiye erişimini ve bilgiyi kullanmalarını kolaylaştırmakta bu durum da eğitim kurumlarının misyonunu yeniden tanımlamalarını gerektirmektedir. Öğrencilere problem çözme, eleştirel düşünme ve iletişim becerilerini geliştirme fırsatları sunan bir eğitim-öğretim ortamı oluşturulabilmesi için yenilikçi, çağın gerekliliklerini karşılamaya yönelik uygulanabilir bir plan hazırlanması zorunluluk arz etmektedir.

5018 Sayılı Kamu Mali Yönetimi ve Kontrol Kanunu gereęince kalkınma planları, programlar, ilgili mevzuat ve benimsenen ilkeler çerçevesinde vizyon ve misyonlarını geleceęe yönelik güncellemek, belirlenen hedeflere emin adımlarla ulaşılmasını sağlayacak gerçekçi stratejik amaçlar ve ölçülebilir hedefler belirlemek, kararlaştırılan göstergeler doğrultusunda kurumsal performansları ölçmek ve yapılan uygulamaların izlenmesi ve deęerlendirilmesini objektif bir şekilde yapabilmek amacıyla Dereli İlçe Milli Eğitim Müdürlüğü başta olmak üzere ilçemizde bulunan tüm eğitim kurumlarımızda stratejik planlar hazırlamaktadır. Çağın ihtiyaçlarına uygun, gelişimi hedefleyen ve verimlilik esasına dayalı hazırlanan 2024-2028 Stratejik Planının, sürekli olarak deęişen ve gelişen bilim ve teknoloji bağlamında ilçemizin eğitim alanındaki ihtiyaçlarını karşılayarak nitel ve nicel gelişimini sağlayacağına inanıyorum. Özverili bir çalışmanın ürünü olan planın tüm paydaşlarımıza ve ilgililere faydalı olmasını temenni ederim. Stratejik Plan hazırlama çalışmalarında emeęi geçen tüm personele teşekkür ederken Dereli’de gelecek yıllarda daha kaliteli eğitim çalışmalarına ve başarılarına imza atılacağına inancımın tam olduğunu vurgulamak isterim.

Mehmet Fatih KESTİOĐLU
Dereli Kaymakamı

ÖNSÖZ



İlçemiz mevcut eğitim durumunu geleceğe yönelik akılcı stratejileri ortaya koymak kendimizi hedeflere ulaştıracak için plan yapılması zorunlu kılmaktadır.

İçinde bulunduğumuz bilgi çağında maksimum olarak faydalanabilmek için, teknolojik alanlarda meydana gelen değişimlerin tüm kurumlarda olduğu gibi eğitim kurumlarımızda da etkilerinin geliştirilmesi gerekmekte ve değişim zorunluluğunu ortaya çıkarmaktadır.

Dereli İlçe Milli Eğitim olarak okul öncesi eğitimi yaygınlaştırmak temel eğitime hazırlık başarının artırılması aşamasında çok önemli olmaktadır. İlköğretim ve Ortaöğretim okullarında okullaşma oranının en üst seviyeye çıkması için okulların eksiklerinin giderilmesi eğitim kalitesinin artırılması yönünde tüm çalışanlarımız hizmet içi eğitim yönüyle gelişen teknolojik bilgilerle eğitim bilincinin kazandırılması ve eğitimin sürekli gelişiminin sağlanması ve yaygın eğitim amacıyla ilçemizde yaşayan bireylerinde eğitimden maksimum fayda sağlama imkânı yaratılması düşünmekteyim.

Atatürk ilke ve inkılâplarına bağlı Milli Eğitim Temel kanunu doğrultusunda 5018 sayılı Kanun gereği 2024–2028 yılı stratejik planla eğitim kalitemizin yükseleceğini inanmaktayım.

Ağabey TANIŞ
İlçe Milli Eğitim Müdürü

İÇİNDEKİLER

SUNUŞ	3
ÖNSÖZ	4
İÇİNDEKİLER.....	5
TABLolar.....	6
KISALTMALAR.....	6
TANIMLAR	7
GİRİŞ	8
1.BÖLÜM: GİRİŞ VE STRATEJİK PLANIN HAZIRLIK SÜRECİ	10
1.1. GENELGE VE HAZIRLIK PROGRAMI	10
1.2. EKİPLER VE KURULLAR	11
1.3. PLANLAMA SÜRECİNİN ORGANİZASYONU	11
2. BÖLÜM: DURUM ANALİZİ	15
2.1. KURUMSAL TARİHÇE.....	15
2.1.1. <i>Dereli'nin Eğitim Tarihi</i>	15
2.1.2. <i>İlçemizde Bulunan Kurumlarımız</i>	15
2.2. UYGULAMADA OLAN STRATEJİK PLANIN DEĞERLENDİRİLMESİ.....	16
2.3. MEVZUAT ANALİZİ	16
2.4. ÜST POLİTİKA BELGELERİ ANALİZİ.....	19
<i>Giresun Üniversitesinin Stratejik Planı</i>	19
2.5. FAALİYET ALANLARI, ÜRÜN VE HİZMETLERİN BELİRLENMESİ.....	20
2.6. PAYDAŞ ANALİZİ	20
2.7.1. <i>Kuruluşun Yapısı</i>	21
2.7.2. <i>İnsan Kaynakları</i>	22
2.7.3. <i>Teknolojik Kaynaklar</i>	24
2.8. PESTLE ANALİZİ	24
2.9. GZTF ANALİZİ.....	24
2.9.1. <i>GÜÇLÜ YÖNLER</i>	25
2.9.2. <i>ZAYIF YÖNLER</i>	25
2.9.3. <i>FIRSATLAR</i>	26
2.9.4. <i>TEHDİTLER</i>	26
2.9.5. <i>Tespitler ve İhtiyaçların Belirlenmesi</i>	26
3.BÖLÜM: GELECEĞE BAKIŞ	28
3.1. MİSYON	28
3.2. VİZYON	28
3.3. TEMEL DEĞERLER.....	28
4.BÖLÜM: AMAÇ, HEDEF PERFORMANS GÖSTERGELERİ VE STRATEJİLERİN BELİRLENMESİ	29
4.1. AMAÇ VE HEDEFLERE İLİŞKİN MİMARİ.....	29
5.MALİYETLENDİRME.....	56
5.1. MEM 2024-2028 STRATEJİK PLAN İZLEME VE DEĞERLENDİRME MODELİ	58
5.2. PERFORMANS GÖSTERGELERİ.....	58
6. STRATEJİ GELİŞTİRME KURULU ONAY SAYFASI	59

TABLULAR

Tablo 1: Stratejik Planlama Çalışmaları Organizasyonu ve Katılımcıları	11
Tablo 2:Stratejik Planlama Süreci Akış Şeması	12
Tablo 3: Strateji Geliştirme Kurulu	13
Tablo 4:Stratejik Planlama Koordinasyon Ekibi	13
Tablo 5:Stratejik Plan Ekibi.....	13
Tablo 6:Üst Politika Belgeleri	19
Tablo 7:Paydaş Tablosu	20
Tablo 9:Personel Tablosu	23
Tablo 10:Maliyet Tablosu	Hata! Yer işareti tanımlanmamış.

KISALTMALAR

BT	: Bilişim Teknolojileri
DYS	: Doküman Yönetim Sistemi
EBA	: Eğitim Bilişim Ağı
FATİH	: Fırsatları Artırma ve Teknolojiyi İyileştirme Harekâtı
MEB	: Millî Eğitim Bakanlığı
MEBBİS	: Millî Eğitim Bakanlığı Bilişim Sistemleri
MEİS	: Millî Eğitim İstatistik Modülü
PESTLE	: Politik, Ekonomik, Sosyolojik, Teknolojik, Yasal ve Ekolojik Analiz
PDR	: Psikolojik Danışmanlık ve Rehberlik
STK	: Sivil Toplum Kuruluşu
TÜBİTAK	: Türkiye Bilimsel ve Teknolojik Araştırma Kurulu
DHGŞ	: Destek Hizmetleri Şubesi
DÖŞ	: Din Öğretimi Şubesi
HBÖŞ	: Hayat Boyu Öğrenme Şubesi
İEŞ	: İnşaat ve Emlak Şubesi
MTEŞ	: Meslekî ve Teknik Eğitim Şubesi
OGŞ	: Ortaöğretim Şubesi
ÖDSHŞ	: Ölçme, Değerlendirme ve Sınav Hizmetleri Şubesi
ÖÖKŞ	: Özel Öğretim Kurumları Şubesi
PŞ	: Personel Şubesi
SGŞ	: Strateji Geliştirme Şubesi
TEGŞ	: Temel Eğitim Şubesi

TANIMLAR

Bütünleştirici Eğitim (Kaynaştırma Eğitimi): Özel eğitime ihtiyacı olan bireylerin eğitimlerini, destek eğitim hizmetleri de sağlanarak akranlarıyla birlikte resmî veya özel örgün ve yaygın eğitim kurumlarında sürdürmeleri esasına dayanan özel eğitim uygulamalarıdır.

Destekleme ve Yetiştirme Kursları: Resmî ve özel örgün eğitim kurumlarına devam eden öğrenciler ile yaygın eğitim kurumlarına devam etmekte olan kursiyerleri, örgün eğitim müfredatındaki derslerle sınırlı olarak, destekleme ve yetiştirme amacıyla açılan kurslardır.

Eğitsel Değerlendirme: Bireyin tüm gelişim alanlarındaki özellikleri ve akademik disiplin alanlarındaki yeterlilikleri ile eğitim ihtiyaçlarını eğitsel amaçla belirleme sürecidir.

İşletmelerde Meslekî Eğitim: Meslekî ve teknik eğitim okul ve kurumları öğrencilerinin beceri eğitimlerini işletmelerde, teorik eğitimlerini ise meslekî ve teknik eğitim okul ve kurumlarında veya işletme ve kurumlarca tesis edilen eğitim birimlerinde yaptıkları eğitim uygulamalarını ifade eder.

Okul-Aile Birlikleri: Eğitim kampüslerinde yer alan okullar dâhil Bakanlığa bağlı okul ve eğitim kurumlarında kurulan birliklerdir.

Ortalama Eğitim Süresi: Birleşmiş Milletler Kalkınma Programının yayınladığı İnsani Gelişme Raporu'nda verilen ve 25 yaş ve üstü kişilerin almış olduğu eğitim sürelerinin ortalaması şeklinde ifade edilen eğitim göstergesini ifade etmektedir.

Örgün Eğitim Dışına Çıkma: Ölüm ve yurt dışına çıkma haricindeki nedenlerin herhangi birisine bağlı olarak örgün eğitim kurumlarından ilişik kesilmesi durumunu ifade etmektedir.

Örgün Eğitim: Belirli yaş grubundaki ve aynı seviyedeki bireylere, amaca göre hazırlanmış programlarla, okul çatısı altında düzenli olarak yapılan eğitimidir. Örgün eğitim; okul öncesi, ilköğretim, ortaokul, ortaöğretim ve yükseköğretim kurumlarını kapsar.

Özel Politika veya Uygulama Gerektiren Gruplar (Dezavantajlı Gruplar): Diğer gruplara göre eğitiminde ve istihdamında daha fazla güçlük çekilen kadınlar, gençler, uzun süreli işsizler, engelliler gibi bireylerin oluşturduğu grupları ifade eder.

Özel Yetenekli Çocuklar: Yaşıtlarına göre daha hızlı öğrenen, yaratıcılık, sanat, liderliğe ilişkin kapasitede önde olan, özel akademik yeteneğe sahip, soyut fikirleri anlayabilen, ilgi alanlarında bağımsız hareket etmeyi seven ve yüksek düzeyde performans gösteren bireydir.

Tanımlama: Özel eğitime ihtiyacı olan bireylerin tüm gelişim alanlarındaki özellikleri ile yeterli ve yetersiz yönlerinin, bireysel özelliklerinin ve ilgilerinin belirlenmesi amacıyla tıbbî, psiko-sosyal ve eğitim alanlarında yapılan değerlendirme sürecidir.

Uzaktan Eğitim: Her türlü iletişim teknolojileri kullanılarak zaman ve mekân bağımsız olarak insanların eğitim almalarının sağlanmasıdır.

Yaygın Eğitim: Örgün eğitim sistemine hiç girmemiş ya da örgün eğitim sisteminin herhangi bir kademesinde bulunan veya bu kademedan ayrılmış ya da bitirmiş bireylere; ilgi, istek ve yetenekleri doğrultusunda ekonomik, toplumsal ve kültürel gelişmelerini sağlayıcı nitelikte çeşitli süre ve düzeylerde hayat boyu yapılan eğitim, öğretim, üretim, rehberlik ve uygulama etkinliklerinin bütünüdür.

Zorunlu Eğitim: Dört yıl süreli ve zorunlu ilköğretim ile dört yıl süreli, zorunlu ve farklı programlar arasında tercihe imkân veren ortaokullar ve imam-hatip ortaokullarından oluşan ilköğretim ile ilköğretime dayalı, dört yıllık zorunlu, örgün veya yaygın öğrenim veren genel, mesleki ve teknik ortaöğretim kademelerinden oluşan eğitim sürecini ifade eder.

GİRİŞ

21. yüzyıl bilgi toplumunda yönetim alanında yaşanan değişimler, kamu kaynaklarının etkili, ekonomik ve verimli bir şekilde kullanıldığı, hesap verebilir ve saydam bir yönetim anlayışını gündeme getirmiştir. Ülkemizde de kamu mali yönetimini bu anlayışa uygun olarak yapılandırmak amacıyla 5018 Sayılı Kamu Mali Yönetimi ve Kontrol Kanunu uygulamaya konulmuştur.

5018 sayılı Kamu Mali Yönetimi ve Kontrol Kanunu kamu idarelerine kalkınma planları, ulusal programlar, ilgili mevzuat ve benimsedikleri temel ilkeler çerçevesinde geleceğe ilişkin misyon ve vizyonlarını oluşturma, stratejik amaçlar ve ölçülebilir hedefler belirleme, performanslarını önceden belirlenmiş olan göstergeler doğrultusunda ölçme ve bu süreçlerin izlenip değerlendirilmesi amacıyla katılımcı yöntemlerle stratejik plan hazırlama zorunluluğu getirmiştir. Müdürlüğümüz ilk stratejik planını 2010-2014 ikincisini 2015-2019 üçüncüsü ise 2019-2023 yıllarını kapsayacak şekilde hazırlamış ve uygulamıştır.

Müdürlüğümüz dördüncü stratejik planı olan Giresun İl Millî Eğitim Müdürlüğü 2024-2028 Stratejik Planı'nı da kalkınma planları, programlar, ilgili mevzuat ve benimsediği temel ilkeler çerçevesinde geleceğe ilişkin misyon ve vizyonlarını oluşturmak, stratejik amaçlar ve ölçülebilir hedefler saptamak, performansları önceden belirlenmiş olan göstergeler doğrultusunda ölçmek ve bu sürecin izleme ve değerlendirmesini yapmak amacıyla katılımcı yöntemlerle hazırlamıştır.

Bu doğrultuda amaçlar tespit edilmiş, amaçlar altında da beş yıllık hedefler ile bu hedefleri gerçekleştirecek strateji ve eylemler ortaya çıkmıştır. Stratejilerin yaklaşık maliyetlerinden yola çıkılarak stratejik amaç ve hedeflerin tahmini kaynak ihtiyaçları hesaplanmıştır. Planda yer alan stratejik amaç ve hedeflerin gerçekleşme durumlarının takip edilebilmesi için de stratejik plan izleme ve değerlendirme modeli oluşturulmuştur.

I.BÖLÜM

STRATEJİK PLAN HAZIRLIK SÜRECİ

1.BÖLÜM: GİRİŞ VE STRATEJİK PLANIN HAZIRLIK SÜRECİ

1.1. Genelge ve Hazırlık Programı

Dereli İlçe Milli Eğitim Müdürlüğü “2024-2028 Stratejik Planlama” çalışmalarına öncelikle 5018 sayılı Kamu Mali Yönetimi ve Kontrol Kanunu’nun 9. maddesinde belirtilen; “Kamu İdareleri; kalkınma planları, programlar, ilgili mevzuat ve benimsedikleri temel ilkeler çerçevesinde geleceğe ilişkin misyon ve vizyonlarını oluşturmak, stratejik amaçlar ve ölçülebilir hedefler saptamak, performanslarını önceden belirlenmiş olan göstergeler doğrultusunda ölçmek ve bu sürecin izleme ve değerlendirmesini yapmak amacıyla katılımcı yöntemlerle stratejik plan hazırlarlar.” hükmü ve Milli Eğitim Bakanlığı Strateji Geliştirme Başkanlığı tarafından 06.10.2022 tarihinde yayımlanan “2022-21 nolu Genelge” ve “2024-2028 Stratejik Plan Hazırlık Programı” çerçevesinde başlamıştır.

2024-2028 Stratejik Planlama çalışmalarının planlanması, yürütülmesi ve izlenmesi İlçe Milli Eğitim Müdürlüğü Strateji Geliştirme Şubesi AR-GE Birimi tarafından gerçekleştirilmektedir. Bu çalışmalar, “Stratejik Planlamaya İlişkin Usul ve Esaslar Hakkında Yönetmelik” ,“Kamu İdareleri için Stratejik Planlama Kılavuzu” ve MEB Strateji Geliştirme Başkanlığı tarafından yayımlanmış olan “Stratejik Planlama” kitabında yer alan süreç ve model önerileri doğrultusunda yürütülmektedir.

2024-2028 Stratejik Plan hazırlık çalışmaları iki bölümde ve üç aşamada yürütülmektedir.

1. Dereli İlçe Milli Eğitim Müdürlüğü’nün 2024-2028 Stratejik Planı’nın hazırlanması
2. Verilerin toplanması
3. Toplanan verilerin AR-GE birimi tarafından analiz edilmesi.
4. Analiz edilen verilerin strateji geliştirme kurulunun görüş ve önerileri doğrultusunda değerlendirilmesi
5. Dereli İlçe Milli Eğitim Müdürlüğü’nün 2024-2028 Stratejik Planlarının hazırlanması
6. Bilgilendirme ve benimsetme çalışmaları
7. Eğitim ve Rehberlik çalışmaları
8. Onay

Verilerin toplanması, sınıflandırılması, değerlendirilmesi ile görüş ve önerilerinin alınması çalışmalarında, katılımcılık ilkesi doğrultusunda, atölye çalışması, mülakat, toplantı ve anket uygulama yöntemleri uygulanmaktadır.

Ayrıca SWOT çalışmalarının tamamlanmasının ardından dış paydaşlara gönderilmek üzere dış paydaş anket soruları ve iletişim planı hazırlanmıştır. Hazırlanan dış paydaş anket soruları yapılan planlama doğrultusunda, yaklaşık 417 dış paydaşa gönderilmiştir. Anket sonuçları, konularına göre tasniflenmiş ve değerlendirilmiştir. Aynı dönemde mevzuat analizi çalışmaları da tamamlanmıştır.

Dereli İlçe Milli Eğitim Müdürlüğü’nün stratejik plan çalışmalarına rehberlik etmek amacıyla AR-GE Stratejik Plan Ekibi tarafından, 16 ilçe merkezinde okul/kurum stratejik plan ekiplerine yönelik olarak, bilgilendirme, stratejik plan uygulamaları eğitimleri ve toplantıları düzenlenmiştir.

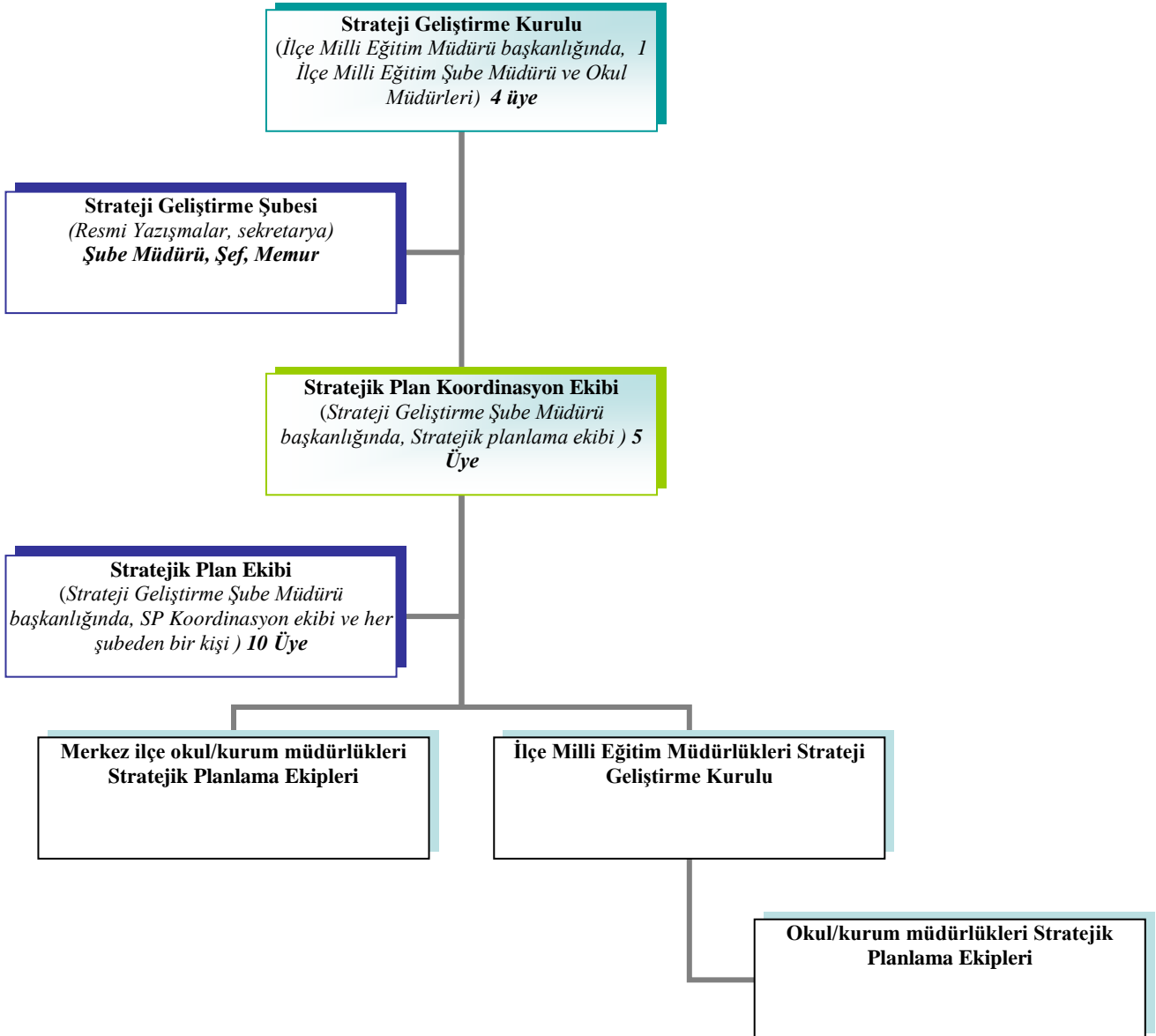
1.2. Ekipler ve Kurullar

Stratejik Plan çalışmaları 10.01.2023 tarihinde Strateji Geliştirme Kurulu bilgilendirme toplantısı ile başlamıştır. Yapılan bu İlk toplantıda kurul üyeleri ile 12 aylık bir yol haritası belirlenmiştir. Bu doğrultuda çalışmaları yürütmek üzere Strateji Geliştirme Şube Müdürü tarafından hazırlanan taslak “**Hazırlık Programı**” üst kurul üyelerine sunulurak gerekli değerlendirmeler ve düzenlemeler yapılmıştır. MEB Strateji Geliştirme Başkanlığının 06.10.2022 tarih ve 2022/21 sayılı genelgesi ve ekinde yayımlanmış olduğu “**Milli Eğitim Bakanlığı 2024-2028 Stratejik Plan Hazırlama Programı**” doğrultusunda Strateji Geliştirme Kurulu yanında Stratejik Plan Koordinasyon Ekibi ve Stratejik Planlama Ekipleri oluşturulmuştur.

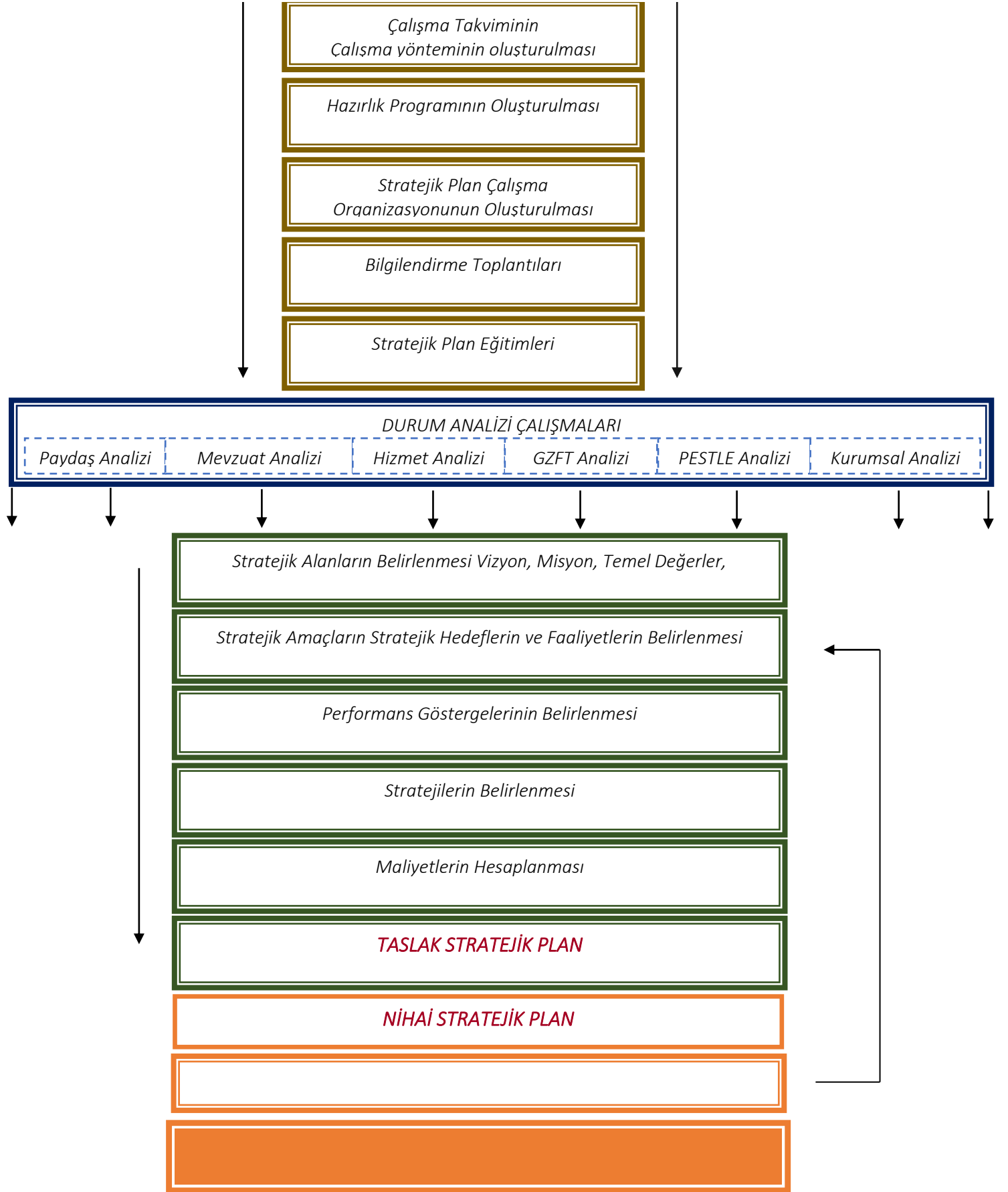
Strateji Geliştirme Kurulu üyelerine stratejik planlama ile ilgili temel kavramları ve uygulama örneklerini içeren atölye çalışması yöntemini kapsayan mahalli hizmetiçi eğitim semineri düzenlenmiştir.

İl MEM Stratejik Planlama Adımları doğrultusunda uygulamaya konulan “**Dereli İlçe Milli Eğitim Müdürlüğü 2024-2028 Stratejik Plan Hazırlık Programı**” kapsamında oluşturulan “Stratejik Plan Ekibi”ne bir bilgilendirme toplantısı düzenlenmiş akabinde mahalli hizmetiçi eğitim semineri gerçekleştirilmiştir.

1.3. Planlama Sürecinin Organizasyonu



Tablo 2:Stratejik Planlama Süreci Akış Şeması



Tablo 3: Strateji Geliştirme Kurulu

	ADI SOYADI	GÖREVİ
Başkan	Ağabey TANIŞ	İlçe Milli Eğitim Müdürü
Üye	Mehmet BAY	İlçe Milli Eğitim Şube Müdürü
Üye	Emin KARAHAN	İlçe Milli Eğitim Şube Müdürü
Üye	Mustafa AYDIN	Okul Müdürü
Üye	Muammer AYDENİZ	Okul Müdürü

Tablo 4:Stratejik Planlama Koordinasyon Ekibi

	ADI SOYADI	GÖREVİ
Başkan	Mehmet BAY	Strateji Geliştirme Şube Müdürü
Üye	Yasin KARACAOĞLU	Stratejik Planlama Ekibi
Üye	Fatih UZUNER	Stratejik Planlama Ekibi
Üye	Niyazi SARI	Stratejik Planlama Ekibi
Üye	Mustafa Emre TÜRK	Stratejik Planlama Ekibi
Üye	Bensu GÜNEŞ	Stratejik Planlama Ekibi

Tablo 5:Stratejik Plan Ekibi

	ADI SOYADI	GÖREVİ
Başkan	Mehmet BAY	SP Sorumlu Şube Müdürü
Üye	Bensu GÜNEŞ	SP Ekip Koordinatörü
Üye	Yasin KARACAOĞLU	SP Ekip Üyesi
Üye	Fatih UZUNER	SP Ekip Üyesi
Üye	Niyazi SARI	SP Ekip Üyesi
Üye	Mustafa Emre TÜRK	SP Ekip Üyesi
Üye	Emine AYDIN	Bilgi İşlem ve Eğitim Tek. Şubesi
Üye	Kader SARISARAY	İnşaat ve Emlak Şubesi
Üye	Hasan BEKTAŞ	Din Öğretimi Şubesi
Üye	Dursun SARIŞIK	İnsan Kaynakları Şubesi
Üye	Elif TÜRK	Destek Hizmetleri Şubesi

II. BÖLÜM

DURUM ANALİZ

2. BÖLÜM: DURUM ANALİZİ

2.1. Kurumsal Tarihçe

Dereli İlçemizin tarihine baktığımızda; Dereli'nin tarihini, Giresun'la birlikte incelemek gerekir. Giresun ve çevresi yazılı tarih öncesi Hititler, Persler, Makedonyalılar, Romalılar, Miletoslular, Bizanslılar, Selçuklular ve Osmanlıların hakimiyeti altında kalmıştır. İlçemizin tarihinde Frenk ve Cenevizlilerin etkisini, daha çok Rumların etkisini görmemiz mümkündür. İlçemiz son olarak, kurulan Rum İmparatorluğu'nun bünyesinde kalmıştır. Fatih Sultan Mehmet'in 1461 yılında Trabzon seferinden sonra Türk hâkimiyetine geçmiştir. İlçemizin, Giresun'u İç Anadolu'ya bağlayan yolun üzerinde kurulu olması, Dereli'nin önemini daha da artmıştır. İlçemiz Giresun iline bağlı nahiye iken 1958 yılında ilçe olmuştur. Dereli İlçesi; Kuşluhan, Sütluçe, Eldirek, Sarıyer, Fatih, Kuzca ve Bahçeli mahallesi olmak üzere toplam 7 mahalleden oluşmaktadır. Ayrıca yine İlçemizde 1998 yılında onaylanıp, 1999 yılı içinde fiilen hizmete geçen Kulakkaya, Şıhlar ve Hapan köylerinin birleşmesiyle Yavuzkema1 Belde Belediyesi kurulmuştur.

2.1.1. Dereli'nin Eğitim Tarihi

İlçe teşkilatının kurulmasından önce Dereli merkezde bir mektebin var olduğu biliniyor. Ancak bu okulun kadrosu hakkında çok fazla bilgi yoktur. Mahalli kaynaklara göre halkın ortak çabalarıyla iki katlı, 5 sınıflı kâğır bir bina olarak inşa edilmiş ve 1932 yılında da hizmete girmiştir. İlerleyen yıllarda, burada ikili öğretime geçilmiş ve sınıf sayısı 22'ye çıkarılmıştır. İlçe olmadan evvel (1950) nahiye merkezi ve köylerinde toplam 6 adet ilkokul faal iken, 1958 yılında ilçenin kurulup Yavuzkema1'in de katılımıyla 13'e çıkmıştır. İlçe merkezinde 1965 yılında ortaokul, 1974 yılında lise ve 1977 yılında da İmam-Hatip Lisesi açılmıştır. Dereli ilçesinin günümüzdeki eğitim kurumları şu şekildedir:

2.1.2. İlçemizde Bulunan Kurumlarımız

Okul Öncesi:

- 1.Şehit Salih Dinç Anaokulu

Temel Eğitim:

- 1.Atatürk İlkokulu
- 2.Çalca Şehit Basri Apaydın İlkokulu/Ortaokulu
- 3.Şehit Yüzbaşı İsmail Hakkı Öztopal Ortaokulu
- 4.Dereli İmam Hatip Ortaokulu
- 5.Yıldız İlkokulu/Ortaokulu
- 6.Kurtulmuş İlkokulu/Ortaokulu
- 7.Yüce İlkokulu/İmam Hatip Ortaokulu
8. Yavuz Kemal İlkokulu7İmam Hatip Ortaokulu
- 9.Kızıltaş İlkokulu/İmam Hatip Ortaokulu

Orta öğretim Kurumları

- 1.Dereli Anadolu Lisesi
- 2.Dereli Anadolu İmam Hatip Lisesi
- 3.Şehit Tuncay Zengin Çok Programlı Anadolu Lisesi

KAYNAKÇA

1-Dereli İlçe Milli Eğitim Müdürlüğü (2023-2024 Brifing Dosyası)

2-Dereli İlçe Milli Eğitim Müdürlüğü 2019-2023 Stratejik Planı

2.2. Uygulamada Olan Stratejik Planın Değerlendirilmesi

2019 yılında yürürlüğe giren İlçe MEM 2019-2023 Stratejik Planı; stratejik plan hazırlık süreci, durum analizi, geleceğe yönelim ile izleme ve değerlendirme olmak üzere dört bölümden oluşturulmuştur. Bunlardan izleme ve değerlendirme faaliyetlerine temel teşkil eden stratejik amaç, stratejik hedef, performans göstergesi ve faaliyetlerin yer aldığı geleceğe yönelim bölümü eğitim ve öğretime erişim, eğitim ve öğretimde kalite ve kurumsal kapasite olmak üzere üç tema halinde yapılandırılmıştır. Söz konusu 3 tema altında 3 stratejik amaç, 8 stratejik hedef, 47 performans göstergesi ve 35 faaliyete yer verilmiştir. Performans göstergeleri bazında yapılan izleme ve değerlendirme sonucunda: 2 Performans göstergesinde hiç gelişme sağlanamadı, 4 Performans göstergesinde hedeflenenin altında gelişim sağlandı, 34 Performans göstergesinde hedeflenenin üstünde gelişim sağlandı, 7 Performans göstergesinde hedeflen kadar gelişim sağlandı. Faaliyet bazında yapılan izleme ve değerlendirme sonucunda 35 faaliyetten 2 gerçekleştirilememiştir.

2.3. Mevzuat Analizi

Cumhurbaşkanlığı Hükümet sistemine geçilmesinden sonra kamu kurum ve kuruluşlarının planlarında uyumu yakalamak üzere Cumhurbaşkanlığının 17.06.2022 tarih ve 13512 sayılı yazısı gereği 2024-2028 stratejik planlama dönemi başlamıştır.

Bu stratejik planlama dönemlerinde 2022/21 nolu genelge hükümleri dikkate alınacaktır.

Söz konusu genelgede stratejik plan ve performansa dayalı bütçeleme anlayışının kamu yönetiminin bir unsuru haline getirmesi ve stratejik plan hazırlaması ile 5018 sayılı Kamu Mali Yönetimi ve Kontrol Kanununda, kamu kuruluşlarının stratejik planlarını hazırlamaları ve kuruluş bütçelerini bu plan doğrultusunda oluşturmaları öngörülmektedir.

5018 sayılı Kanunun 9. maddesi şöyledir; “Kamu idareleri; kalkınma planları, programlar, ilgili mevzuat ve benimsedikleri temel ilkeler çerçevesinde geleceğe ilişkin misyon ve vizyonlarını oluşturmak, stratejik amaçlar ve ölçülebilir hedefler saptamak, performanslarını önceden belirlenmiş olan göstergeler doğrultusunda ölçmek ve bu sürecin izleme ve değerlendirmesini yapmak amacıyla katılımcı yöntemlerle stratejik plan hazırlarlar.

Kamu idareleri, kamu hizmetlerinin istenilen düzeyde ve kalitede sunulabilmesi için bütçeleri ile program ve proje bazında kaynak tahsislerini; stratejik planlarına, yıllık amaç ve hedefleri ile performans göstergelerine dayandırmak zorundadırlar. Kamu idareleri bütçelerini, stratejik planlarında yer alan misyon, vizyon, stratejik amaç ve hedeflerle uyumlu ve performans esasına dayalı olarak hazırlarlar. Kamu idarelerinin bütçelerinin stratejik planlarda belirlenen performans göstergelerine uygunluğu ve dairelerin bu çerçevede yürütecekleri faaliyetler ile performans esaslı bütçelemeye ilişkin diğer hususları belirlemeye Maliye Bakanlığı yetkilidir.”5018 sayılı Kamu Malî Yönetimi ve Kontrol Kanununun 60’ıncı maddesi ile 22/12/2005 tarihli ve 5436 sayılı Kanunun 15 inci maddesine dayanılarak “Strateji Geliştirme Birimlerinin Çalışma Usul ve Esasları Hakkında Yönetmelik” hazırlanmıştır.

İlçe Milli Eğitim Müdürlüklerinin görev ve sorumlulukları ile verdiği hizmetleri birçok yasa ve yönetmeliğe göre yürütmektedir. Buna göre de:

- 1.Anayasanın 42.maddesinde Eğitim ve Öğretim Hakkı Ödevi
- 2.1739 sayılı Milli Eğitim Temel Kanununun 1.ve 59. Maddeleri ile Türk Milli Eğitimin Genel ve Özel Amaçları,
- 3.222 sayılı Eğitim Öğretim Kanunu9-3,53.maddelerinde zorunlu ilköğretim konusunda,
- 4.657 sayılı Devlet Memurları Kanununun 88. ve 89.maddelerinde görevlendirme konusunda,
- 5.5442 sayılı il idare kanununun 21. ve 22. maddelerinde yönetim ve yürütme konusunda,
- 6.1702 sayılı İlk ve Orta Tedrisat Muallimlerinin Terfi ve Tecziyeleri Hakkında Kanununun 37.maddesinde,
- 7.3308 sayılı Mesleki Eğitim Kanununun 6.maddesinin Mesleki Teknik Eğitim Kurulunun oluşumu konusunda,
- 8.4357 sayılı İlkokul Öğretmenlerinin Terfi, Taltif ve Tecziyeleri hakkında kanunun 3.maddesi yönetim ve yürütme konusunda,
- 9.4982 sayılı Bilgi Edinme Kanununun 5.maddesinin “Bilgi Edinme” konusunda
10. İlk ve Ortaöğretim kurumları sosyal etkinlikler yönetmeliğinin 1., 2. ve 3. maddeleri, amaç, kapsam, dayanak konularında,
- 11.652 sayılı Kanun Hükmünde Kararname, 662 sayılı Kanun Hükmünde Kararnameler ile Özel Eğitim Hususunda Kanun Hükmünde Kararnameler
- 12.İlköğretim ve Ortaöğretim kurumlar yönetmelikleri yasal yükümlülükler getirmiştir.
- 18.11.2012 tarihli ve 28471 sayılı Resmi Gazetede "Millî Eğitim Bakanlığı İl ve İlçe Millî Eğitim Müdürlükleri Yönetmeliği” yayımlanarak yürürlüğe girmiştir.

Milli Eğitim Bakanlığı Milli Eğitim Müdürlükleri yönetmeliğine göre İl Milli Eğitim Müdürlüğünün görevleri şunlardır:

A. Yönetim Hizmetleri

- 1) Kanun, tüzük, yönetmelik, yönerge, genelge, plân, program ve amirlerle kendilerine verilen görevleri yapmak,
- 2) Bulunduğu görev alanındaki millî eğitim hizmetlerini incelemek, görev alanına giren okul ve kurumların ihtiyaçlarını tespit ederek kendi yetkisi dâhilinde olanları yapmak, olmayanları yetkili makamlara bildirmek,
- 3) Görev alanındaki hizmetlerin daha iyi yürütülmesi ve geliştirilmesini sağlamak, gerektiğinde ilgili makamlara teklifte bulunmak,
- 4) Görev alanına giren konularda istenen bilgilerin ilgili makamlara zamanında ulaştırılmasını sağlamak,
- 5) Müdürlüğün bünyesindeki gerekli iş bölümünün yapılmasını, yazışma ve işlemlerin hızlı, düzgün ve doğru bir şekilde yürütülmesini, gerekli kayıt, defter ve dosyaların düzenli tutulmasını sağlamak,
- 6) Örgün ve yaygın eğitim kurumlarında ders kitapları ile diğer eğitim araç ve gereçlerinin zamanında sağlanıp sağlanmadığını takip etmek ve gerekli tedbirleri almak,
- 7) Okul-Kurum ve Bakanlıkça açılan sınavların düzgün ve güven içerisinde geçmesini sağlamak.

B. Personel Hizmetleri

- 1) Bakanlıkça il emrine atanan öğretmenlerle il içinde nakil isteyen öğretmenlerin görev yeri belirleme teklifini valilik makamına sunmak,

2) İlk ve orta dereceli okullar ile eğitim kurumlarına yönetici atama işlemlerini usulüne göre yürütmek,

3) İlçe Millî Eğitim Müdürlüklerinden gelen il dışı nakil isteme dilekçelerini Bakanlığa göndermek,

4) Öğretmen ve diğer personelin disiplinle ilgili işlemlerini usulüne göre yapmak,

5) Emekliye ayrılmaları gerekenlerle, emekliye ayrılmak isteyenlerin işlemlerini yapmak.

C. Eğitim-Öğretim Hizmetleri

1) İl'de açılan seminer ve kursların aksaksız yürütülmesi için tedbirler almak, aksaklıkları bir rapor ile ilgililere bildirmek,

2) Millî Eğitim Bakanlığı yayınevini ilin ihtiyacına cevap verecek şekilde çalışmasını sağlamak,

3) Yurt dışında öğrenim yaparken, yurda dönen ilk ve orta dereceli okul öğrencilerinin denklik işlemlerinin mevzuata göre yapılmasını sağlamak,

4) Görev alanında millî eğitim hizmetlerinin verimli bir şekilde yürütülmesi bakımından, ilgili hizmet birimlerinin amacına ve mevzuata uygun olarak çalışmasını sağlamak,

5) Öğretim metotlarının uygulanmasında birlik ve beraberliği sağlamak, metodların geliştirilmesi konusunda gerekli çalışmaları yaptırmak, sonuçları hakkında ilgili yerlere bilgi vermek,

6) Görev alanında ölçme ve değerlendirme konularında araştırmalar yapılmasını sağlamak, değerlendirmek, uygulamak ve bu konularda öğretmenlere kurs ve seminerler düzenlemek,

7) Okul ve kurumlardaki öğrencilerin ve kursiyerlerin başarılarının artırılmasına ilişkin inceleme ve araştırmalar yapılmasını sağlamak,

8) Öğrenci disiplin kurullarına gelen olayların tekerrür etmemesi amacıyla, sebep ve sonuçlarının araştırılmasını sağlamak, bu konuda ilgili kurumlarla iş birliği yapmak,

9) Özel okul, kurs, dersane, öğrenci yurdu, pansiyon ve benzeri kurumlar açmak üzere başvuruların isteklerini incelemek ve gereklerini yerine getirmek,

10) Ders Geçme ve Kredi Sisteminin uygulanmasında okul zümre öğretmenleri tarafından hazırlanan programlara son şeklini vermek,

11) Örgün ve yaygın eğitim kurumları ile ilgili çalışma takvimini hazırlamak ve uygulanmasını sağlamak,

12) Eğitim ve öğretim kurumlarının açılması, kapatılması ve bunlara ad verilmesi işlerini yürütmek,

D. Bütçe-Yatırım Hizmetleri

1) İlin İlköğretime ilişkin millî eğitim bütçesini il genel meclisinin açılmasından önce hazırlayarak gerekçeleri ile birlikte Valiliğe sunmak,

2) Özel idare bütçesinde millî eğitim hizmetlerine ayrılan ödeneklerin okul ve kurumların ihtiyaçları göz önünde tutularak ilçeler itibarıyla dağılımını sağlamak ve il daimi encümeninden gerekli karar alındıktan sonra gereğini yapmak,

3) Millî eğitim hizmetlerine ayrılan ödenekleri ve harcamalarını her ilçe için ayrı ayrı olarak fasıl ve maddeler üzerinden ödenek defterine kayıt ettirmek,

4) Programa alınan yatırımların zamanında ihale edilmesi ve bitirilmesi için gereken işleri yapmak ve yaptırmak,

E- Araştırma-Plânlama-İstatistik Hizmetleri

- 1) Millî Eğitim Müdürlüğünün şubeleri arasında gerekli koordinasyonu sağlamak,
- 2) Genel nüfus sayımlarına göre değerlendirme yapmak, muhtemel öğrenci artışı ve ilgisini tespit etmek, bu tespitlere göre okul yapım ve dağılımını plânlamak,
- 3) Her türlü istatistikî bilginin toplanmasını, değerlendirilmesini sağlamak ve bunlarla ilgili formları hazırlamak ve geliştirmek,
- 4) Okul ve kurumların bina, araç ve gereç durumunu gösteren istatistik ve kartların tutulmasını sağlamak ve takip etmek,
- 5) İl genelinde öğrencilerin başarı, disiplin ve benzeri durumlarını takip etmek ve değerlendirmek,
- 6) Öğrenci ve öğretmenlerin okullar itibarıyla dengeli bir şekilde dağılımını sağlamak için gerekli araştırmayı yapmak,
- 7) Hizmetlerin çabuk ve verimli yürütülmesini sağlamak için araştırma ve plânlama yapmak.

F. Teftiş-Rehberlik-Soruşturma Hizmetleri

- 1) İlköğretim müfettişlerinin çalışmalarını yönetmeliğe uygun yürütmek,
- 2) İlköğretim müfettişlerinin düzenlediği denetim raporlarını incelemek, değerlendirmek,
- 3) Soruşturma raporlarını adlî, inzibati, malî ve idarî yönden değerlendirmek, İl Millî Eğitim Disiplin Kuruluna ilişkin işleri yapmak, sonuçlarını değerlendirmek ve ilgili yerlere bildirmek.

G. Sivil Savunma Hizmetleri

- 1) Görev alanındaki okul ve kurumlar için sivil savunma ile ilgili plân ve programları düzenlemek, gerekli tespitler yapmak ve tedbirleri almak,
- 2) Sivil savunma teşkilâtı ile koordinasyon sağlamak ve hizmetin aksamadan yürütülmesini temin etmek.

2.4. Üst Politika Belgeleri Analizi

Millî Eğitim Müdürlüğüne görev ve sorumluluk yükleyen amir hükümlerin tespit edilmesi için tüm üst politika belgeleri ayrıntılı olarak taranmış ve bu belgelerde yer alan politikalar incelenmiştir. Bu çerçevede MEB 2024-2028 Stratejik Planı'nın stratejik amaç, hedef, performans göstergeleri ve stratejileri hazırlanırken bu belgelerden yararlanılmıştır.

Üst politika belgeleri temel üst politika belgeleri ve diğer üst politika belgeleri olarak iki bölümde incelenmiştir. Üst politika belgeleri ile stratejik plan ilişkisinin kurulması amacıyla üst politika belgeleri analiz tablosu oluşturulmuştur.

Tablo 6:Üst Politika Belgeleri

Temel Üst Politika Belgeleri	Diğer Üst Politika Belgeleri
MEB 2024-2028 Stratejik Planı	Giresun Üniversitesinin Stratejik Planı
Kalkınma Planları	Belediye Stratejik Planı
Orta Vadeli Programlar	
MEM 2024-2028 Stratejik Planı	

2.5. Faaliyet Alanları, Ürün ve Hizmetlerin Belirlenmesi

MEM 2024–2028 Stratejik Plan hazırlık sürecinde Müdürlüğün faaliyet alanları ve hizmetlerinin belirlenmesine yönelik çalışmalar yapılmıştır. Bu kapsamda birimlerinin yasal yükümlülükleri, standart dosya planı, üst politika belgeleri, yürürlükteki uygulanan sistem ve kamu hizmet envanteri incelenerek Müdürlüğün hizmetleri tespit edilmiş ve 36 faaliyet tespit edilmiştir.

2.6. Paydaş Analizi

Paydaş Görüşlerinin Alınması

Mayıs/Haziran 2023 aylarında İlçe Milli Eğitim Müdürleri, Okul/kurum müdürleri, Öğretmenler, Öğrenciler ve velilerin içerisinde, AR-GE birim tarafından örneklem grup belirlenmiştir. Durum analizi çalışmalarında, iç paydaşların görüşlerine ağırlık verecek ve kurum içi katılımın en üst seviyede sağlayacak şekilde anket, atölye çalışmaları ve mülakat yöntemleri kullanılmıştır. Durum analizi yapılırken İl milli eğitim müdürlüğünde bulunan şube müdürleri ve şefleri ile bir, İlçe milli eğitim müdürleri, okul/kurum müdürleri, öğretmenler, öğrenciler ve velilerden oluşan örneklem grupları ile iki adet SWOT analizi ve veri toplama çalışmaları yapılmıştır. Yapılan atölye çalışmalarında çalışanların il milli eğitim müdürlüğüne yönelik olarak güçlü ve zayıf yönleri ile fırsat ve tehditleri sıralamaları ve önceliklendirmeleri sağlanmıştır. Bu çalışmalar sırasında toplanan tüm veriler AR-GE birimi tarafından tasnif edilmiş, ürün/hizmet matrisi hazırlanmış ve taslak durum analizi strateji geliştirme kuruluna sunulmak üzere tamamlanmıştır.

Tablo 7: Paydaş Tablosu

Paydaş Adı	İç / Dış Paydaş	Önem Derecesi	Etki Derecesi
Milli Eğitim Bakanlığı	Dış Paydaş	5	5
Genel Bütçeli Kuruluşlar	Dış Paydaş	5	5
Özel Bütçeli Kuruluşlar	Dış Paydaş	5	5
Kaymakamlıklar/Yerel Yönetimler	Dış Paydaş	5	4
Üniversiteler	Dış Paydaş	5	4
Uluslararası Kurum ve Kuruluşlar	Dış Paydaş	5	4
Sivil Toplum Kuruluşları	Dış Paydaş	4	4
Veliler	Dış Paydaş	5	5
Müdürlük Hizmet Birimleri	İç Paydaş	5	5
Müdürlüğe Bağlı Okul/Kurumlar	İç Paydaş	5	5
Öğrenciler	İç Paydaş	5	5
Eğitim Kurum Çalışanları	İç Paydaş	5	5

2.7. Kuruluş İi Analiz

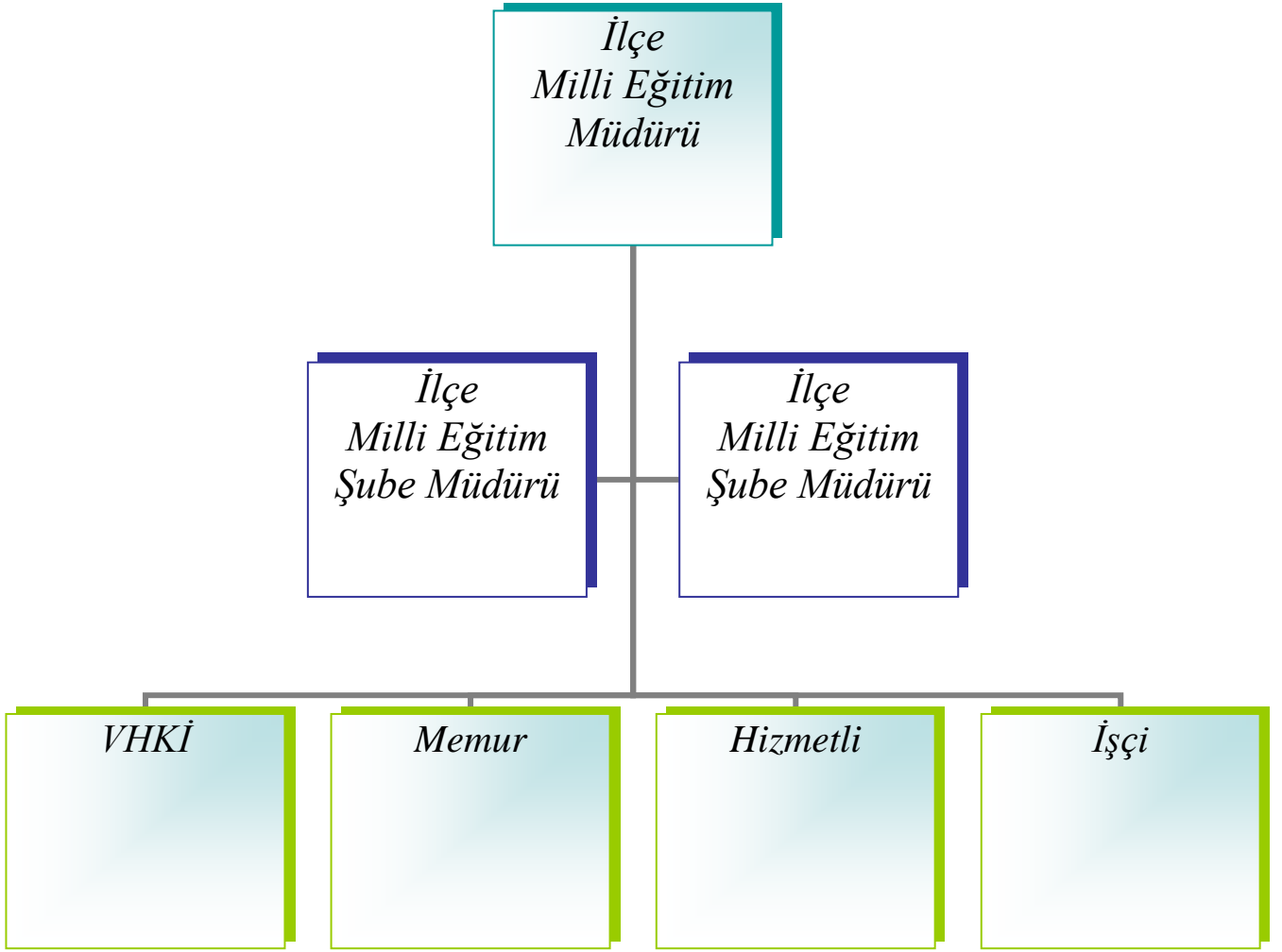
2.7.1. Kuruluşun Yapısı

İle Milli Eğitim Müdürlüğümüz, 14/6/1973 tarihli ve 1739 sayılı Millî Eğitim Temel Kanunu ve 25/8/2011 tarihli, 652 sayılı Millî Eğitim Bakanlığının Teşkilât ve Görevleri Hakkında Kanun Hükmünde Kararname ve 10/07/2018 tarih ve 30474 sayılı Resmi Gazetede yayımlanan 1 nolu Cumhurbaşkanlığı Teşkilatı Hakkında Cumhurbaşkanlığı Kararnamesi hükümlerine dayanılarak hazırlanmış olan ve 18.11.2012 Tarih ve 28471 sayılı Resmi Gazetede yayımlanarak yürürlüğe giren Milli Eğitim Bakanlığı İl ve İle Milli Eğitim Müdürlükleri Yönetmeliği kapsamında teşkilat yapısını şekillendirmiştir. Teşkilatımız hizmetlerini İle Millî Eğitim Müdürlükleri aracılığıyla vermektedir. İle Millî Eğitim Müdürlüğü, hizmetin özelliklerine göre şubeler ve bürolar ile kurul ve komisyonlardan meydana gelir. İle Milli Eğitim Müdürlüğümüz bu organizasyon yapısı ile

- Destek Hizmetleri Şubesi
- Bilgi İşlem ve Eğitim Teknolojileri Şubesi
- Din Hizmetleri Şubesi
- Hayat Boyu Öğrenme Şubesi
- İnşaat ve Emlak Şubesi
- Mesleki ve Teknik Eğitim Şubesi
- Ortaöğretim Şubesi
- Ölme Değerlendirme ve Sınav Hizmetleri Şubesi
- Özel Eğitim ve Rehberlik Şubesi
- Özel Öğretim Kurumları Şubesi
- Personel Şubesi
- Strateji Geliştirme Şubesi
- Temel Eğitim Şubesi
- İş Sağlık ve Güvenlik Şubesi

İle Milli Eğitim Müdürlüğüne baėlı tüm okul ve kurumlarda;

- i. Yönetim Hizmetleri
- ii. Personel Hizmetleri
- iii. Eğitim Öğretim Hizmetleri
- iv. Büte Yatırım Hizmetleri
- v. Stratejik Planlama ve Stratejik Yönetim Hizmetleri
- vi. Sivil Savunma hizmetlerini yürütmektedir.



2.7.2. İnsan Kaynakları

Müdürlüğümüzde; 1 Milli Eğitim Müdürü, 2 Şube Müdürü, 189 Öğretmen, 1 Sözleşmeli Öğretmen, 8 Usta Öğretici, 3 Veri Hazırlama ve Kontrol İşletmeni, 5 Aşçı, 2 Sözleşmeli Büro Personeli, 27 Geçici İşçi ve 9 Hizmetli görev yapmaktadır.

Tablo 8:Personel Tablosu

PERSONEL DURUMU			
UNVAN	SAYISI	UNVAN	SAYISI
Milli Eğitim Müdürü		Mühendis	
Eğitim Müfettişi		Sözleşmeli Mühendis	
Eğitim Müfettiş Yardımcısı		Fizyoterapist	
İl Milli Eğitim Müdür Yardımcısı		Uzman (Özelleştirme)	
İlçe Milli Eğitim Müdürü	1	Veri Hazırlama Kontrol İşletmeni	3
Şube Müdürü	2	Hemşire	
Öğretmen	189	Sözleşmeli Hemşire	
Sözleşmeli Öğretmen	1	Sayman (Döner Sermaye)	
İş Güvenliği Uzmanı		Hizmetli	9
Bilgisayar İşletmeni		Sözleşmeli Destek Personeli	
Teknisyen		Kaloriferci	
Teknisyen (Özelleştirme)		Sürekli İşçi	
Tesis Müdürü		Bekçi	
Sivil Savunma Uzmanı		Geçici İşçi	27
Şef		Aşçı	5
Avukat		Programcı	
Tekniker		Sözleşmeli İdari Destek Görevlisi	
Araştırmacı		Sözleşmeli İdari Büro Personeli	2
Eğitim Uzmanı (Şahsa Bağlı)		Sözleşmeli Diyetisyen	
Memur		Şoför	
Usta Öğretici	8	TOPLAM	247

2.7.3. Teknolojik Kaynaklar

Müdürlük hizmetlerinin yararlanıcılara daha hızlı ve etkili şekilde sunulması için güncel teknolojik araçlar etkin bir biçimde kullanılmaktadır. Bu kapsamda modüler bir yapıda kurgulanmış olan Millî Eğitim Bakanlığı Bilgi İşlem Sistemi (MEBBİS) ile kurumsal ve bireysel iş ve işlemlerin büyük bölümü yürütülmektedir. Aynı zamanda sistemde personel ve öğrencilerin bilgileri bulunmaktadır. MEBBİS aracılığıyla Devlet Kurumları, Yatırım İşlemleri, MEİS, e-Alacak, e-Burs, Evrak, TEFBİS, Kitap Seçim, e-Soruşturma Modülü, Sınav, Sosyal Tesis, e-Mezun, İKS, MTSK, Özel Öğretim Kurumları, Engelli Birey, RAM, Öğretmenevleri, Performans Yönetim Sistemi, Yönetici, Mal, Hizmet ve Yapım Harcamaları, Özlük, Çağrı Merkezi, Halk Eğitim, Açık Öğretim Kurumları, e-Okul, Veli Bilgilendirme Sistemi, e-Yurt, e-Akademi, e-Katılım, gibi modüllere ulaşılarak çalışmalar yürütülmektedir. Müdürlük resmi yazışmaları elektronik ortamda Doküman Yönetim Sistemi (DYS) üzerinden yapılmaktadır.

4982 sayılı Bilgi Edinme Hakkı Kanunu ile 3071 sayılı Dilekçe Hakkının Kullanılmasına Dair Kanun ve bağlı yönetmelikleri kapsamında; Cumhurbaşkanlığı İletişim Merkezinden (CİMER) Müdürlüğümüze yönlendirilen “bilgi edinme, görüş, öneri, istek, ihbar ve şikâyet” başvurularının sevk ve koordinesi yapılmaktadır. Söz konusu başvuruların yasal işlem süresinde sonuçlandırılmasına yönelik kontrol ve denetimleri sağlanmaktadır.

Eğitim ve öğretimde fırsat eşitliğini temin etmek, okullarda teknolojik altyapıyı iyileştirmek ve bilgi iletişim teknolojilerinin eğitim ve öğretim süreçlerinde etkin kullanımını sağlamak amacıyla okullarımıza Etkileşimli Tahta kurulmuş olup öğretmen ve öğrencilerimize Tablet dağıtılmıştır.

Fiziki Yapı

İlçe Milli Eğitim Müdürlüğümüz, İlçemizde 2020 yılında yaşanan selden sonra Dereli İmam Hatip Lisesi'ne ait binada; net 110 m² alanda 4 odada hizmet vermektedir. 2024 yılı içerisinde yeni yapılan Dereli Hükümet Konağı içindeki yerine taşınacaktır.

Teknolojik Alt Yapı ve Düzey

İlçe Milli Eğitim Müdürlüğümüzün bilişim alt yapısı ile ilgili iyileştirme çalışmaları devam etmektedir. Bağlı kurumlarımızda yeterli sayıda bilgisayar ve büro malzemeleri bulunmaktadır.

Mali Kaynaklar

Eğitim ve öğretimin başlıca finans kaynaklarını Bakanlık bütçesinden ayrılan pay, il özel idareleri bütçesinden ayrılan kaynaklar, ulusal ve uluslararası kurum kuruluşlardan sağlanan hibe, gerçek ve tüzel kişilerin bağışları ve okul-aile birliği gelirleri oluşturmaktadır.

2.8. PESTLE Analizi

PESTLE analiziyle Müdürlüğümüz üzerinde etkili olan veya olabilecek politik, ekonomik, sosyokültürel, teknolojik, yasal ve çevresel dış etkenlerin tespit edilmesi amaçlanmıştır. PESTLE analizi ayrıntıları Durum Analizi Raporu'nda ortaya konulmaktadır.

2.9. GZTF Analizi

Temmuz/Ağustos 2023 aylarında ilçe milli eğitim müdürleri, okul/kurum müdürleri, öğretmenler, öğrenciler ve velilerin içerisinde, **AR-GE birim tarafından örneklem** grup belirlenmiştir. SWOT analizi çalışmalarında, iç paydaşların görüşlerine ağırlık verecek ve kurum içi katılımın en üst seviyede sağlayacak şekilde anket, atölye çalışmaları ve mülakat yöntemleri kullanılmıştır. SWOT analizi yapılırken İlçe Milli Eğitim Müdürlüğünde bulunan şube müdürleri ve şefleri ile bir, ilçe milli eğitim müdürleri, okul/kurum müdürleri, öğretmenler, öğrenciler ve velilerden oluşan örneklem gruplar ile iki adet SWOT analizi ve veri toplama çalışmaları yapılmıştır. Yapılan atölye

çalışmalarında çalışanların İlçe Milli Eğitim Müdürlüğüne yönelik olarak güçlü ve zayıf yönleri ile fırsat ve tehditleri sıralamaları ve önceliklendirmeleri sağlanmıştır. Bu çalışmalar sırasında toplanan tüm veriler AR-GE birimi tarafından tasnif edilmiş ve taslak SWOT analizi strateji geliştirme kuruluna sunulmak üzere tamamlanmıştır.

2.9.1. GÜÇLÜ YÖNLER

1. Eğitimde kalitenin artırılmasına yönelik proje ve faaliyetlere gerekli önemin-desteğin verilmesi.
2. Okula devam etmeyen öğrenciler ile ilgili gerekli çalışmaların yapılarak eğitime devamlarının sağlanması.
3. İlçemizdeki diğer kamu kurumlarıyla yapılmış olan iş ve güç birliği.
4. İl ve İlçe düzeyinde yapılan sosyal-kültürel ve sportif faaliyetlere gereken önemin ve desteğin verilmesi.
5. Kurum ve okul ziyaretlerinin sık sık yapılarak çalışanların ve öğrencilerin eğitim- donatım vb. sorunlarının yerinde tespit edilmesi, sorunlara çözüm yolu önerilmesi.
6. İlçe çalışanlarının çoğunun tanınması ve bir aile ortamı oluşturulması.
7. Sınıflardaki öğrenci mevcutlarının standartlara uygun olması.
8. Öğretmen ve öğrencilerin sosyal ve kültürel faaliyetlere etkin bir şekilde katılmaları.
9. Olumsuz öğrenci davranışlarının fazla olmayışı.
10. Velilerimizin çoğunlukla okullara güven duyması.
11. Öğretmenler arasındaki mesleki ve kişisel dayanışmanın olması.
12. İlçemizde normal eğitim yapılması.
13. İlçemizde bulunan okulların fiziki olarak bakımlı ve iyi durumda olması.
14. İmkânlar dâhilinde okulları donanım ve araç-gereç yönden desteklemeleri.
15. İlçemizde çeşitli sınavlara hazırlanan öğrencilerin başarılı olmaları için gerekli çalışmaların planlanması ve yürütülmesi.
16. Kurum yöneticilerinin iletişime açık, ulaşılabilir ve demokratik bir tavır sergileyerek takım çalışmasına önem vermeleri.
17. Velilerin öğretmenler ve idare tarafından sık sık bilgilendirilmesi.
18. Proje destekleme çalışmalarına ve projelere önem verilmesi.
19. Ortaöğretim öğrencilerimizin yurt ve barınma sorunlarının çözülmüş olması.

2.9.2. ZAYIF YÖNLER

1. Öğrencilerimizin akademik başarılarının istenilen düzeyde olmaması. LGS, TYT, AYT, Parasız Yatılılık ve Bursluluk Sınavlarında arzu edilen sonuçlara ulaşamaması.
2. Kurum bünyesindeki çalışan şef, memur ve hizmetlilerin alanında yeterince kendilerini geliştirememiş olmaları.
3. Bazı yöneticilerin ve çalışanların değişime karşı direnci.
4. Okul Aile Birliklerinin yeterince etkili olamaması.
5. Veli - Okul İşbirliğinin tam olarak sağlanamaması.
6. Müdürlüğünüzün kendine ait bir hizmet binasının bulunmaması.
7. Kullanılmakta olan alanın fiziki anlamda çok yetersiz kalması.

2.9.3. FIRSATLAR

1. Öğretmen kadromuzun genç, dinamik, yeniliklere açık ve istekli olması.
2. İlçemizin il merkezine yakın olması.
3. Öğrenci ve öğretmenlerimizin değerler eğitimi duyarlılığı.
4. Kalkınma planında öncelikli bir bölgede bulunulması.
5. İlçedeki idareci ve öğretmenlerin değişim ve yeniliklere açık olmaları.

2.9.4. TEHDİTLER

1. Kurumdaki iş ve işlemleri yürütecek yeterli sayıda personelin olmayışı.
2. Kurum yöneticilerinin çok sık değişmesi.
3. Bölgemizdeki coğrafi ve iklim şartlarının zor olması.
4. İlçemizdeki yerleşim yerlerinin dağınık olması.
5. İlköğretim çağında olan öğrencilerimizin çoğunlukla taşınmalı eğitim kapsamında olması.
6. Televizyon ve internetin öğrencilerimizi ahlaki açıdan olumsuz etkilemesi. Ailelerimizin bu konuda yeterli derecede duyarlı olamayışı.
7. Öğretmen sirkülasyonunun fazla olması.
8. Temel eğitimini tamamlayan başarılı ve yetenekli öğrencilerimizin ilçemizdeki ortaöğretim kurumlarımızı tercih etmemesi.
9. Sportif faaliyetlere (İl/İlçe yarışmaları) maddi kaynak, ulaşım sorunu gibi sebeplerle katılımın zor olması.
10. Veli, öğrenci ve çevrenin sosyal - ekonomik ve eğitim düzeyinin düşük olması.
11. Okul ve kurumlarımızda şef-memur-hizmetli-aşçı- kaloriferci-bekçi kadrolarında personel bulunmayışı.
12. Ödenek eksikliği nedeni ile okulların fiziki ve donanım açısından yeterince desteklenememesi.
13. Bölge genelinde özel eğitime ihtiyacı olan öğrencilerin fazla olması.

2.9.5. Tespitler ve İhtiyaçların Belirlenmesi

Tespitler ve sorun alanları önceki bölümlerde verilen durum analizi aşamalarında öne çıkan, durum analizini özetleyebilecek türde ifadelerden oluşmaktadır. İhtiyaçlar ise bu tespitler ve sorun alanları dikkate alındığında ortaya çıkan ihtiyaçları ve gelişim alanlarını ortaya koymaktadır. Bölümün durum analizinden geleceğe yönelime geçişi sağlayan bir bağlantı olarak düşünülebilir.

III. BÖLÜM

GELECEĞE BAKIŞ

3.BÖLÜM: GELECEĞE BAKIŞ

3.1. Misyon

Türk Milli Eğitimin temel amaç ve ilkeleri doğrultusunda, İlçemiz insanının çağdaş uygarlığın yapıcı, yaratıcı ve seçkin bir ortağı haline gelmesini sağlamak için; herkesi örgün ve yaygın eğitim şemsiyesi altına alarak eğitimi yaşam boyu ve sürekli gerçekleştiren bir kurumuz.

3.2. Vizyon

Çağının gerektirdiği tüm bilgileri kullanan, bilgiye ekonomik değer kazandıran, stratejisini belirleyen ve onu güç olarak kullanabilen; sosyal, kültürel ve ekonomik yönden ihtiyaçlarını karşılayan, gelişmeye ve değişime açık lider bir kurum olmak.

3.3. Temel Değerler

- Fırsat eşitliği
- Kültürel ve sanatsal duyarlılık
- İnsan, toplum, bilim ve çevre duyarlılığı
- Din, ahlak ve değerlere bağlılık
- Hukuk ve adalet
- Katılımcılık ve istişare kültürü
- Tarafsızlık, hesap verebilirlik ve şeffaflık
- Sorumluluk
- Vatanseverlik
- Meslek etiği ve ahlak
- Şeffaflık ve hesap verebilirlik
- Girişimcilik, yaratıcılık, yenilikçilik
- Analitik ve bilimsel bakış
- Çevreye ve bütün canlıların yaşam haklarına duyarlılık
- Ülke ve dünya sorunlarına duyarlılık
- Atatürk ilkelerine bağlı, laik, çağdaş ve demokratik bir yönetim anlayışı
- Bilimsel yaklaşım
- Yaşam boyu eğitim
- İnsan hak ve özgürlüklerine saygı
- Ülke ve dünya sorunlarına duyarlılık
- Liyakati ve fırsat eşitliğini esas alan yönetim anlayışı
- Güvenilirlik
- Düşünce ve ifade özgürlüğü
- Doğaya ve Çevreye saygı duyarlılık
- Yenilikçilik
- İdealist olmak
- Liderlik
- Hata olmadan önlemeye yönelik olma
- Açık ve dürüst iletişim
- Hizmet verdiklerimize göre hizmeti şekillendirme
- Problemin değil çözümün parçası olma

4.BÖLÜM: AMAÇ, HEDEF PERFORMANS GÖSTERGELERİ VE STRATEJİLERİN BELİRLENMESİ

4.1. Amaç Ve Hedeflere İlişkin Mimari

Amaç 1: Temel eğitimde fırsat eşitliği ve eğitime erişimin sağlandığı, öğretim süreçleri ve eğitim ortamlarının etkin kullanıldığı bir ekosistem inşa ederek öğrencileri çağın gerektirdiği evrensel yeterliliklere sahip, millî ve manevî değerleri benimsemiş sağlıklı ve mutlu bireyler olarak yetiştirmek.

Hedef 1.1: Temel eğitimde fırsat eşitliğini sağlayarak eğitime erişimi artırmaya yönelik iyileştirmeler hayata geçirilecektir.

Hedef 1.2: Okul öncesi eğitim desteklenerek erişim imkânları artırılacaktır.

Hedef 1.3: Temel eğitimde bilimsel, sosyal, sportif, kültürel, sanatsal ve toplumsal hizmet gibi alanlarda etkinliklere katılım oranı artırılacak ve sürekli öğrenmeye teşvik etmek amacıyla öğrencilere okuma kültürü kazandırılacaktır.

Hedef 1.4: İlkokul ve ortaokulda öğrenme kayıplarını azaltmaya yönelik destekleyici mekanizmalar güçlendirilecektir.

Hedef 1.5: Ortaokullarda öğrenim gören öğrencilerin yabancı dil yeterlilikleri geliştirilecektir.

Amaç 2: Çağın ihtiyaç duyduğu bilgi, beceri ve yetkinlikleri kazandıran, teknolojiyi üreten, tarih bilinci ve bilim aracılığıyla geleceği kurgulayan, nitelikli insan kaynağı yetiştiren, ekonomiye katkı sunan, değerleriyle bireyi hayata hazır kılan, empati ve nezaket kazandıran bir ortaöğretim yapısı ile öğrenciler yetiştirmek.

Hedef 2.1: Öğrencilerin yetkinliklerini ve niteliklerini geliştirmeye yönelik bireysel özellikleri de dikkate alınarak yapılacak çalışmalarla devamsızlık ve sınıf tekrarları azaltılacak ve eğitime katılımları artırılacaktır.

Hedef 2.2: Ortaöğretim sistemi, öğrencilere değişen dünyanın gerektirdiği başta okuma kültürü olmak üzere bilgi, beceri, yetkinlik ve yeterlilikleri kazandıran bir yapıya kavuşturulacaktır.

Hedef 2.3: İmam hatip okullarında bilgi, beceri ve yeterlilikler odağında, akademik başarı ve değerlere yönelik çalışmalar, proje ve sosyal etkinlikler yaygınlaştırılacaktır.

Hedef 2.4: Sosyal ve ekonomik sektörler ile iş birliği içinde ulusal ve uluslararası mesleki yeterliliğe, ahilik kültürüne, meslek ahlakına ve mesleki değerlere sahip; yenilikçi, girişimci, üretken, ekonomiye değer katan ehil iş gücü yetiştirilecektir.

Hedef 2.5: Mesleki ve teknik eğitim alanında eğitim-istihdam-üretim ilişkisi güçlendirilecek ve uluslararası iş birliği ve deneyim paylaşımı teşvik edilecektir.

Amaç 3: Bireyin bilgi, beceri ve yetkinliklerini geliştirmek amacıyla bireysel, toplumsal ve istihdam odaklı yeni bir yaklaşımla hayat boyu öğrenme imkânları sunmak.

Hedef 3.1: Farklı yeteneklere, özelliklere, ihtiyaçlara ve birikimlere sahip tüm bireylerin yaygın eğitimden aktif olarak yararlanabilmeleri amacıyla eğitimde kapsayıcılık sağlanacaktır.

Hedef 3.2: Hayat boyu öğrenme faaliyetleri ile bireylerde kişisel, çevresel ve mesleki anlamda farkındalık oluşturulacaktır.

Hedef 3.3: Tüm bireylere yönelik günümüz ihtiyaçlarına uygun açılan genel, mesleki ve teknik eğitim kurs programlarının amacına uygun şekilde işleyişi sağlanacaktır.

Hedef 3.4: Özel yaygın eğitim hizmetlerinin niteliği, fırsat eşitliği ve erişilebilirlik bağlamında hayat boyu öğrenmeyi destekleyecek şekilde uluslararası standartlara uygun olarak artırılacaktır.

Amaç 4: Farklılıkları dikkate alan bir özel eğitim ve rehberlik anlayışıyla öğrencilerin, eğitim ve yaşam süreçlerindeki potansiyellerini en üst düzeye çıkaracak ve özel gereksinimli bireylerin toplumla bütünleşmelerini sağlayacak bilgi ve beceriler ile ilgi ve yetenekleri doğrultusunda gelişimlerini destekleyecek fiziki, beşerî ve teknolojik imkânları artırmak.

Hedef 4.1: Öğrencilerin bireysel özelliklerine ve öğrenme ihtiyaçlarına uygun fiziksel ve beşerî iyileştirmeler sağlanarak eğitime erişimleri artırılabacaktır.

Hedef 4.2: Özel eğitim ihtiyacı olan öğrencilerin kendi ilgi ve yetenekleri doğrultusunda sosyal ve akademik gelişimleri desteklenecektir.

Hedef 4.3: Akademik, sosyal, duygusal ve mesleki gelişim alanlarında sunulan rehberlik hizmetleri desteklenecektir.

Amaç 5: Türkiye Yüzyılı inşasında millî, manevî ve kültürel değerlerini özümsemiş; çağın gereklerine uygun bilgi, beceri, tutum ve davranışlar ile demokratik anlayışa ve millî şura sahip şahsiyetli ve üretken öğrenciler yetiştirmek.

Hedef 5.1: Teknolojinin eğitim sistemine daha fazla uyarlanması amacıyla dijital içeriklerin kullanımı artırılabacak ve dijital öğretmen yeterlikleri doğrultusunda öğretmenlerin dijital becerileri geliştirilecektir.

Hedef 5.2: Bireyin gelişimini temel alan, uzun vadeli öğrenme sürecini içeren yeterlik temelli ölçme, izleme ve değerlendirme süreçlerinin yapılandırılması gerçekleştirilecektir.

Amaç 6: Türkiye Yüzyılı vizyonu doğrultusunda ülkemizin uluslararası alanda görünürlüğünü artıracak eğitim diplomasisi çalışmalarıyla yurt dışında yaşayan vatandaşlara, soydaşlara ve ülke vatandaşlarına yönelik eğitim öğretim faaliyetlerini yaygınlaştırmak ve eğitim iş birlikleri geliştirmek.

Hedef 6.1: Uluslararası kuruluşlarla iş birliği güçlendirilecek, uluslararası fonlardan daha fazla faydalanılmasına yönelik farkındalık artırılabacaktır.

Hedef 6.2: Uluslararası iş birlikleri geliştirilecek ve ilimizin uluslararası alanda etkililiği artırılabacaktır.

Amaç 7: Türkiye Yüzyılı vizyonu doğrultusunda fiziki ve teknolojik altyapısıyla güçlü, nitelikli personelle eğitime erişimi ve eğitimde kaliteyi artıracak, etkin ve hesap verebilen kurumsal yapıyı geliştirmek.

Hedef 7.1: Öğretmen yetiştirme ve geliştirme süreci; mesleğe kabulden önceki eğitimden başlanarak mesleki gelişim ve mesleki gelişimini içerecek şekilde ihtiyaçlar doğrultusunda yeniden yapılandırılacak, öğretmenlik mesleğinin niteliği ve toplumsal statüsü güçlendirilecek, personel nitelikleri artırılabacaktır.

Hedef 7.2: Tüm kademelerde eğitime erişimi sağlayacak planlamalar yapılarak doğa kaynaklı afetlere ve bulaşıcı hastalıklara karşı dirençli, çevreci ve nitelikli mimariye sahip eğitim ortamlarının oluşturulması sağlanacaktır.

AMAÇ HEDEF GÖSTERGE VE STRATEJİLER-TABLolarDA

Amaç 1		Temel eğitimde fırsat eşitliği ve eğitime erişimin sağlandığı, öğretim süreçleri ve eğitim ortamlarının etkin kullanıldığı bir ekosistem inşa ederek öğrencileri çağın gerektirdiği evrensel yeterliliklere sahip, millî ve manevi değerleri benimsemiş sağlıklı ve mutlu bireyler olarak yetiştirmek.						
Hedef 1.1		Temel eğitimde fırsat eşitliğini sağlayarak eğitime erişimi artırmaya yönelik iyileştirmeler hayata geçirilecektir.						
Amaçın İlgili Olduğu Program/Alt Program Adı		TEMEL EĞİTİM						
Amaçın İlişkili Olduğu Alt Program Hedefi		Eğitime Erişim ve Fırsat Eşitliği						
Performans Göstergeleri		Hedefe Etkisi (%)	Plan Dönemi Başlangıç Değeri	2024	2025	2026	2027	2028
PG-1.1.1 Temel eğitimde okullaşma oranı (%) (Yaş Grubu)	6-9 Yaş	25	100	100	100	100	100	100
	10-13 Yaş	25	100	100	100	100	100	100
PG-1.1.2 Öğrenci sayısı 30'dan fazla olan şube oranı (%)	İlkokul	10	0	0	0	0	0	0
	Ortaokul	10	0	0	0	0	0	0
PG-1.1.3 Temel eğitim kademesinde özel okullarda öğrenim gören öğrenci oranı (%)	Okul Öncesi	10	0	0	0	0	0	0
	İlkokul	10	0	0	0	0	0	0
	Ortaokul	10	0	0	0	0	0	0

Sorumlu Birim	Temel Eğitim Şubesi
İş Birliği Yapılacak Birim(ler)	DÖS, ÖÖKS, DHS.
Stratejiler	<p>S-1.1.1 Tüm öğrencilerimize fırsat eşitliği içinde eğitimlerine devam edebilmeleri için uygulanan ücretsiz ders kitapları ve öğrenci taşıma hizmetleri gibi uygulamalar iyileştirilerek devam edecektir.</p> <p>S-1.1.2 Öğrencilerin şubelere dağılımına yönelik mevcut durum analizi yapılacak ve okulların fiziki mekân kapasitesi artırılabilecektir.</p> <p>S-1.1.3 Okullarda öğrencilerin şube ve öğretmen seçimi sistem üzerinden otomatik olarak gerçekleştirilecektir.</p>
Riskler	<ul style="list-style-type: none"> Yurt içi ve yurt dışı göç hareketlerinin nüfus dağılımını olumsuz etkilemesi Sınıf mevcudunun fazla olmasının çocuğun bütüncül gelişim ihtiyaçlarına cevap vermeyi güçleştirilmesi
Tespitler	<ul style="list-style-type: none"> Nüfus hareketleri ve doğa kaynaklı afetler sonucunda derslik ihtiyacının oluşması Özel öğretim kurumlarına devam eden öğrenci oranının OECD ortalamasının altında kalması
İhtiyaçlar	<ul style="list-style-type: none"> Okul/kurum standartlarının gelişmeler doğrultusunda yeniden yapılandırılması Özel sektörün eğitim yatırımlarının desteklenmesi amacıyla mevzuat düzenlemelerinin yapılması

Amaç 1	Temel eğitimde fırsat eşitliği ve eğitime erişimin sağlandığı, öğretim süreçleri ve eğitim ortamlarının etkin kullanıldığı bir ekosistem inşa ederek öğrencileri çağın gerektirdiği evrensel yeterliliklere sahip, millî ve manevî değerleri benimsemiş sağlıklı ve mutlu bireyler olarak yetiştirmek.							
Hedef 1.2	Okul öncesi eğitim desteklenerek erişim imkânları artırılacaktır.							
Amacın İlgili Olduğu Program/Alt Program Adı	TEMEL EĞİTİM							
Amacın İlişkili Olduğu Alt Program Hedefi	Okul Öncesi Eğitim							
Performans Göstergeleri	Hedefe Etkisi (%)	Plan Dönemi Başlangıç Değeri	2024	2025	2026	2027	2028	
PG-1.2.1 İlkokul birinci sınıf öğrencilerinden en az bir yıl okul öncesi eğitim almış öğrenci oranı (%)	30	80,00	85,00	90,00	95,00	98,00	100,00	
PG-1.2.2 Okul öncesi okullaşma oranı (%) (Yaş Grubu)	3-5 yaş	20	45,00	50,00	55,00	57,00	59,00	60,00
	4-5 yaş	20	65,00	70,00	75,00	80,00	83,00	85,00
PG-1.2.3 Ebeveynine aile eğitimi verilen okul öncesi çocuk oranı (%)	30	35,00	40,00	45,00	50,00	55,00	60,00	

Sorumlu Birim	Temel Eğitim Şubesi
İş Birliği Yapılacak Birim(ler)	BİĞŞ, SGŞ, İEŞ, ÖÖKŞ
Stratejiler	<p>S-1.2.1 Alternatif erişim modelleri yaygınlaştırılacaktır.</p> <p>S-1.2.2 Okul öncesi eğitimde fiziki mekân kapasitesi artırılacaktır.</p> <p>S-1.2.3 Okul öncesi eğitimde ebeveyn bilgilendirme çalışmaları artırılacaktır.</p> <p>S-1.2.4 Okul öncesi eğitimde okul-aile iş birliği; farkındalık geliştirme ve bilgilendirme çalışmaları yapılarak geliştirilecektir.</p>
Riskler	<ul style="list-style-type: none"> Okul öncesi eğitim veren kurumların tek bir çatı altında toplanması için mevzuat düzenlenmesinin gerçekleşmemesi İhtiyaçların karşılanmasına yönelik mali kaynakların yetersiz kalması Okul öncesi eğitimde kurumsal kapasitede istenilen düzeye ulaşılamaması
Tespitler	<ul style="list-style-type: none"> Okul öncesi eğitim standartlarının güncel olmaması Okul öncesi eğitimde okullaşma oranının OECD ortalamasının altında olması Okul öncesi eğitim özelinde yardımcı personele ihtiyaç duyulması Ailelerin okul öncesi eğitime ilişkin farkındalık düzeyinin yeterince yüksek olmaması
İhtiyaçlar	<ul style="list-style-type: none"> Okul öncesi eğitimin standartlarının güncellenmesi Okul öncesi dönemde erişim imkânlarının artırılması Okul öncesi eğitimin kurumsal kapasitesinin artırılması Aile eğitimlerine devam edilmesi

Amaç 1		Temel eğitimde fırsat eşitliği ve eğitime erişimin sağlandığı, öğretim süreçleri ve eğitim ortamlarının etkin kullanıldığı bir ekosistem inşa ederek öğrencileri çağın gerektirdiği evrensel yeterliliklere sahip, milli ve manevi değerleri benimsemiş sağlıklı ve mutlu bireyler olarak yetiştirmek.						
Hedef 1.3		Temel eğitimde bilimsel, sosyal, sportif, kültürel, sanatsal ve toplumsal hizmet gibi alanlarda etkinliklere katılım oranı artırılacak ve sürekli öğrenmeye teşvik etmek amacıyla öğrencilere okuma kültürü kazandırılacaktır.						
Amacın İlgili Olduğu Program/Alt Program Adı		TEMEL EĞİTİM						
Amacın İlişkili Olduğu Alt Program Hedefi		İlkokul ve Ortaokul						
Performans Göstergeleri		Hedefe Etkisi (%)	Plan Dönemi Başlangıç Değeri	2024	2025	2026	2027	2028
PG-1.3.1 Temel eğitimde en az bir sosyal, sportif ve sanatsal etkinliğe katılan öğrenci oranı (%)	İlkokul	10	80,00	85,00	90,00	95,00	98,00	100,00
	Ortaokul	5	65,00	70,00	75,00	80,00	90,00	100,00
PG-1.3.2 Öğrenci başına okunan kitap sayısı	İlkokul	10	15	20	25	30	35	40
	Ortaokul	10	10	15	20	27	30	35
PG-1.3.3 Okuma kültürünü artırmaya yönelik düzenlenen etkinliklere katılan öğrenci oranı (%)		5	80,00	85,00	90,00	95,00	98,00	100,00
PG-1.3.4 Okuma kültürünü artırmaya yönelik düzenlenen etkinlik sayısı		10	6	8	9	10	11	12
PG-1.3.5 Okul dışı öğrenme ortamlarından yararlanan öğrenci oranı (%)		10	30,00	35,00	40,00	45,00	50,00	55,00
PG-1.3.6 Temel eğitim kurumlarında sağlıklı yaşamla ilgili gerçekleştirilen faaliyet sayısı		10	5	6	7	8	9	10
PG-1.3.7 Geleneksel çocuk oyunlarına yönelik bahçe düzenlemesi yapılan okul oranı (%)	Okulöncesi	10	50,00	60,00	70,00	80,00	90,00	100,00
	İlkokul	10	75,00	80,00	85,00	90,00	95,00	100,00
	Ortaokul	10	75,00	80,00	85,00	90,00	95,00	100,00

Sorumlu Birim	Temel Eğitim Şubesi
İş Birliği Yapılacak Birim(ler)	İEGŞ, BİGŞ, DHGŞ, DÖGŞ, HBÖGŞ
Stratejiler	<p>S-1.3.1 Temel eğitim okulları arasında yarışmalar ve etkinlikler düzenlenecektir.</p> <p>S-1.3.2 Türkiye Yüzyılı perspektifinde, ülkemizin gelecek vizyonu doğrultusunda yeni eserlerin bilim, kültür, sanayi ve teknoloji alanındaki gelişmelerin tanıtımı yapılacak; müze ve ören yerleri, tarihi eserler ve camiler, kaleler, şehitlikler, kütüphaneler, bilim merkezleri, üniversiteler vb. şehirlerimizin tarihi ve kültürel mekânlarının ziyaret edilmesi sağlanacaktır.</p> <p>S-1.3.3 Öğrencilerin insan, şehir, kültür ve medeniyet arasındaki ilişkiyi kavrayarak kendi yaşadığı şehri yakından tanınması, imkân ve özelliklerini öğrenerek mekân ve zaman ilişkisi bağlamında keşfetmesi, şehrinin soyut ve somut kültürel mirasını, değerlerini bilmesi ve koruması için okul içi ve okul dışı etkinlikler yapılacaktır.</p> <p>S-1.3.4 Öğrencilerin bilimsel, kültürel, sanatsal, sportif ve toplumsal hizmet etkinliklerine katılımını artırmak amacıyla çok yönlü destekleme ve izleme-değerlendirme mekanizmaları geliştirilerek, çocukların sağlıklı yaşam becerileri ve alışkanlıklar edinmeleri için sağlıklı beslenme ve fiziksel aktivitelerine yönelik çalışmalar yürütülecektir.</p>
Riskler	<ul style="list-style-type: none"> Okul dışı sosyal etkinliklere öğrenci katılımında güvenlik riskinin var olması Mali ihtiyaçların teminindeki kaynak yetersizliği Dezavantajlı bölgelerde sosyal etkinliklerin uygulanmasına yönelik zorluklar
Tespitler	<ul style="list-style-type: none"> Öğrencilerin öğrenme etkinliklerini destekleyecek, yenilikçi ve yaratıcı düşünme becerilerini geliştirecek fırsatların yetersiz olması Ailelerin akademik kaygı sebebiyle öğrencileri sosyal ve kültürel etkinliklere daha az göndermeleri Okulların, çevrelerinde bulunan ve öğrencilerin gelişimlerine katkı sunabilecek kurum ve kuruluşlarla yeterince etkileşim içinde olmaması Bağımlılık oluşturan (obezite, dijital bağımlılık vd.) unsurların erken yaşlarda ortaya çıkması
İhtiyaçlar	<ul style="list-style-type: none"> İlgili kurum ve kuruluşlarla iş birliğinin artırılması Öğrencilerin sosyal, sportif, kültürel açıdan fırsat eşitliği temelinde desteklenme ihtiyacı Öğrencileri sosyal, sportif, kültürel faaliyetlere yönlendirecek teşvik mekanizmalarının güçlendirilmesi

Amaç 1	Temel eğitimde fırsat eşitliği ve eğitime erişimin sağlandığı, öğretim süreçleri ve eğitim ortamlarının etkin kullanıldığı bir ekosistem inşa ederek öğrencileri çağın gerektirdiği evrensel yeterliliklere sahip, millî ve manevî değerleri benimsemiş sağlıklı ve mutlu bireyler olarak yetiştirmek.						
Hedef 1.4	İlkokul ve ortaokulda öğrenme kayıplarını azaltmaya yönelik destekleyici mekanizmalar güçlendirilecektir.						
Amacın İlgili Olduğu Program/Alt Program Adı	TEMEL EĞİTİM						
Amacın İlişkili Olduğu Alt Program Hedefi	İlkokul ve Ortaokul						
Performans Göstergeleri	Hedef Etkisi (%)	Plan Dönemi Başlangıç Değeri	2024	2025	2026	2027	2028
PG-1.4.1 Destekleme ve Yetiştirme Kurslarından yararlanan öğrenci oranı (%)	15	60,00	65,00	70,00	75,00	80,00	85,00
PG-1.4.2 Destekleme ve Yetiştirme Kurslarına katılan öğrencilerin	15	70,00	75,00	80,00	85,00	90,00	95,00

tamamlama oranı (%)								
PG-1.4.3 İlkokullarda yetiştirme programına dâhil olması beklenen öğrencilerin programa katılma oranı (%)		30	90,00	92,00	94,00	96,00	98,00	100,00
PG-1.4.4 20 gün ve üzeri özürsüz devamsızlık yapan öğrenci oranı (%)	İlkokul	20	0	0	0	0	0	0
	Ortaokul	20	0	0	0	0	0	0

Sorumlu Birim	Temel Eğitim Şubesi						
İş Birliği Yapılacak Birim(ler)	OGŞ, BİŞ, DÖŞ, ÖÖKŞ						
Stratejiler	<p>S-1.4.1 Destekleme ve Yetiştirme Kursları'na yönelik ihtiyaç analizleri doğrultusunda nite-lik artırma çalışmaları yapılacaktır.</p> <p>S-1.4.2 İlkokullarda mevcut yetiştirme programlarının tamamlanamamasına sebep olan durumlara yönelik tedbirler geliştirilecektir.</p> <p>S-1.4.3 Evde ya da hastanede eğitim alan öğrencilerin durumlarının, e-Okul Yönetim Bilgi Sistemi'ne eksiksiz bir şekilde işlenmesi ve eğitim hizmetlerine yönelik gerekli planlama- nın yapılması sağlanacaktır.</p> <p>S-1.4.4 Öğrencilerin devamsızlık nedenleri analiz edilerek ailelere yönelik bilgilendirme çalışmaları yapılacaktır.</p>						
Riskler	<ul style="list-style-type: none"> Aileleri gelişim temelli değerlendirme anlayışından uzaklaştıran kademeler arası geçişlerde uygulanan sınav yöntemlerinin devam ettirilmesi Öğrencilerin okula devamının sağlanması hususunda okul-aile iş birliğinin yetersiz kalması Öğrenme kayıplarının telafi edilmesi amacıyla düzenlenen mekanizmaların yetersiz kalması 						
Tespitler	<ul style="list-style-type: none"> Destekleme ve Yetiştirme Kursları'nda devamsızlık oranının ve kapanan kurs sayısının fazla olması İlkokullarda yetiştirme programına katılımın az olması Öğrenme kayıplarını önlemeye yönelik mekanizmaların yetersiz kalması 						
İhtiyaçlar	<ul style="list-style-type: none"> Devamsızlığın önlenmesi ve öğrenme kayıplarının giderilmesi için rehberlik sisteminin geliştirilmesi Öğrenciler üzerinde sınav baskısı oluşturmayacak bir geçiş sistemi Öğrenme kayıplarını telafi edecek güçlü mekanizmalara ihtiyaç duyulması 						

Amaç 1	Temel eğitimde fırsat eşitliği ve eğitime erişimin sağlandığı, öğretim süreçleri ve eğitim ortamlarının etkin kullanıldığı bir ekosistem inşa ederek öğrencileri çağın gerektirdiği evrensel yeterliliklere sahip, millî ve manevî değerleri benimsemiş sağlıklı ve mutlu bireyler olarak yetiştirmek.						
Hedef 1.5	Ortaokullarda öğrenim gören öğrencilerin yabancı dil yeterlilikleri geliştirilecektir.						
Amacın İlgili Olduğu Program/Alt Program Adı	TEMEL EĞİTİM						
Amacın İlişkili Olduğu Alt Program Hedefi	Ortaokul						
Performans Göstergeleri	Hedefe Etkisi (%)	Plan Dönemi Başlangıç Değeri	2024	2025	2026	2027	2028
PG-1.5.1 Yabancı dil dersi yılsonu puan ortalaması (Ortaokul)	40	60	63,00	66,00	67,00	68,00	70,00
PG-1.5.2 Yabancı dil becerilerini geliştirmek amacıyla hazırlanan yabancı dil eğitim materyal hazırlama kursu sayısı	30	1	2	3	4	5	5
PG-1.5.3 Mesleki gelişim eğitimlerine katılan yabancı dil öğretmen oranı (%)	30	75,00	80,00	85,00	90,00	95,00	100,00

Sorumlu Birim	Temel Eğitim Şubesi
İş Birliği Yapılacak Birim(ler)	BiŞ, DÖŞ, ÖDSHŞ, ÖYGGM
Stratejiler	S-1.5.1 Çoklu Yabancı Dil Eğitim Modeli kapsamında yabancı dil eğitim materyallerinin basım ve dağıtımını yapılacaktır. S-1.5.2 Çoklu Yabancı Dil Eğitim Modeli kapsamında yabancı dil öğretmenlerine yabancı dil eğitim materyallerinin kullanımı ile ilgili eğitimler verilecektir.
Riskler	Öğrencilerin dil öğrenmeye karşı ön yargılı davranarak olumsuz tutum göstermeleri
Tespitler	<ul style="list-style-type: none"> Hedef yaş grubundaki öğrencilerin yeni bir dilin seslerini ve yapısını öğrenme becerisinin daha yüksek olması Erken yaşta öğrenilen dil becerilerinin kalıcı olması Erken yaşlarda verilen yabancı dil eğitiminin öğrencilerin motivasyon ve özgüvenini artırması
İhtiyaçlar	<ul style="list-style-type: none"> Öğrencilerin yabancı dil eğitimine destek olacak materyal, içerik ve platform desteğinin sağlanması Yabancı dil öğretmen ihtiyacının karşılanması Sınıf mevcutlarının belirli bir sayıda tutularak uygun dil öğrenme ortamının sağlanması

Amaç 2	Çağın ihtiyaç duyduğu bilgi, beceri ve yetkinlikleri kazandıran, teknolojiyi üreten, tarih bilinci ve bilim aracılığıyla geleceği kurgulayan, nitelikli insan kaynağı yetiştiren, ekonomiye katkı sunan, değerleriyle bireyi hayata hazır kılan, empati ve nezaket kazandıran bir ortaöğretim yapısı ile öğrenciler yetiştirmek.							
Hedef 2.1	Öğrencilerin yetkinliklerini ve niteliklerini geliştirmeye yönelik bireysel özellikleri de dikkate alınarak yapılacak çalışmalarla devamsızlık ve sınıf tekrarları azaltılacak ve eğitime katılımı artırılacaktır.							
Amacın İlgili Olduğu Program/Alt Program Adı	ORTAÖĞRETİM							
Amacın İlişkili Olduğu Alt Program Hedefi	Eğitime Erişim ve Fırsat Eşitliği							
Performans Göstergeleri	Hedefe Etkisi (%)	Plan Dönemi Başlangıç Değeri	2024	2025	2026	2027	2028	
PG-2.1.1 Ortaöğretimde okullaşma oranı (14-17) (Yaş Grubu) (%)	25	80,00	82,00	85,00	87,00	88,00	90,00	
PG-2.1.2 Ortaöğretimde 20 gün ve üzeri devamsız öğrenci oranı (%) (Özürlü ve Özürsüz)	20	OHS	0,8	0,7	0,6	0,5	0,4	0,3
		DÖHS	5	4	3	2	1	0
		MTEHS	5	4	3	2	1	0
		ÖÖKHŞ	0	0	0	0	0	0
PG-2.1.3 Ortaöğretimde 9. sınıf tekrar oranı (%)	20	OHS	2	1,5	1,3	1,00	0,8	0,6
		DÖHS	1	0,9	0,8	0,7	0,6	0,5
		MTEHS	13	10	9	7	4	3
PG-2.1.4 Ortaöğretimde en az bir sosyal etkinliğe katılan öğrenci oranı (%)	20	OHS	55,00	60,00	65,00	70,00	75,00	80,00
		DÖHS	70,00	75,00	80,00	85,00	90,00	95,00
		MTEHS	40,00	45,00	50,00	55,00	60,00	65,00
		ÖÖKHŞ	0	0	0	0	0	0
PG-2.1.5 Özel ortaöğretim okullarında eğitim alan öğrenci oranı (%)	15	0	0	0	0	0	0	
Sorumlu Birim	Ortaöğretim Şubesi							
İş Birliği Yapılacak								

Birim(ler)	BİŞ, DÖŞ, MTEŞ, ÖÖKŞ
Stratejiler	<p>S-2.1.1 Öğrencilerin ortaöğretime katılımlarının artırılmasına, devamsızlık ve sınıf tekrarlarının azaltılmasına ve örgün eğitim içinde kalmalarına yönelik çalışmalar yapılacaktır.</p> <p>S-2.1.2 Ortaöğretimde öğrencilerin akademik, bilimsel, sosyal, kültürel, sanatsal, sportif faaliyetler ile sosyal sorumluluk programı kapsamındaki çalışmalara katılımları sağlanacaktır.</p> <p>S-2.1.3 Öğrenci Gelişim Dosyası öğrencilerin farklı yönlerden gelişimlerinin izlenip değerlendirilmesine imkân verecek bir yapıya kavuşturulacaktır.</p>
Riskler	<ul style="list-style-type: none"> Sosyoekonomik nedenlerle yurt içi nüfus hareketlerinde yaşanan düzensizlik Bölgeler arası gelişmişlik düzeyinde farklılıkların devam etmesi Ortaöğretim çağındaki öğrencilerin örgün eğitimden yaygın eğitim kurumlarına geçiş talebi Uluslararası konjonktürel gelişmelerin ve ekonomik göstergelerin eğitim üzerindeki baskısı
Tespitler	<ul style="list-style-type: none"> Eğitim ortamlarının öğrencilerin sosyal, sportif ve kültürel ihtiyaçlarını karşılamakta yetersiz olması Bazı öğrencilerin maddi imkânsızlıklar sebebiyle ortaöğretime devam edememesi Doğa kaynaklı afetlerin, salgın hastalık vb. durumların eğitim süreçlerinin sürdürülebilirliğine engel oluşturması Özel öğretim kurumlarına devam eden öğrenci oranlarının OECD ortalamasının altında kalması
İhtiyaçlar	<ul style="list-style-type: none"> Öğrencilerin devamsızlıklarının önlenmesi, ilgi ve yeteneklerine uygun olarak yönlendirilmesi ve ortaöğretime katılımlarının artırılması için rehberlik sisteminin güçlendirilmesi Okul aidiyetinin geliştirilmesi amacıyla öğrencilere yönelik sosyal etkinliklerin artırılması Eğitim ortamlarının öğrenci ihtiyaçlarına cevap verecek şekilde geliştirilmesi ve buna yönelik finansmanın sağlanması Ortaöğretimde akademik başarısızlık, devamsızlık, sınıf tekrarı ve okul terkine sebep olan faktörlerin tespit edilmesi

Amaç 2	Çağın ihtiyaç duyduğu bilgi, beceri ve yetkinlikleri kazandıran, teknolojiyi üreten, tarih bilinci ve bilim aracılığıyla geleceği kurgulayan, nitelikli insan kaynağı yetiştiren, ekonomiye katkı sunan, değerleriyle bireyi hayata hazır kılan, empati ve nezaket kazandıran bir ortaöğretim yapısı ile öğrenciler yetiştirmek.						
Hedef 2.2	Ortaöğretim sistemi, öğrencilere değişen dünyanın gerektirdiği başta okuma kültürü olmak üzere bilgi, beceri, yetkinlik ve yeterlilikleri kazandıran bir yapıya kavuşturulacaktır.						
Amacın İlgili Olduğu Program/Alt Program Adı	ORTAÖĞRETİM						
Amacın İlişkili Olduğu Alt Program Hedefi	Genel Ortaöğretim						
Performans Göstergeleri	Hedefe Etkisi (%)	Plan Dönemi Başlangıç Değeri	2024	2025	2026	2027	2028
PG-2.2.1 Genel ortaöğretimdeki öğrencilerin yılsonu başarı puan ortalaması (12. Sınıf)	25	70,00	72,00	74,00	76,00	78,00	80,00
PG-2.2.2 Genel ortaöğretimde Destekleme ve Yetiştirme Kurslarına katılan öğrenci oranı (%)	20	35,00	38,00	40,00	42,00	47,00	50,00
PG-2.2.3 Genel ortaöğretim son sınıf düzeyinde yükseköğretime yerleşen öğrenci oranı (%)	25	30,00	32,00	34,00	36,00	38,00	40,00
PG-2.2.4 Genel ortaöğretimde tescil edilen patent, faydalı model, marka ve tasarım sayısı	10	0	1	2	3	4	5
PG-2.2.5 Öğrenci başına okunan kitap sayısı	10	7	8	9	10	11	12
PG-2.2.6 Ulusal/uluslararası hazırlanan ve sisteme girişi yapılan proje sayısı	10	15	20	25	30	35	40

Sorumlu Birim	Ortaöğretim Şubesi
İş Birliği Yapılacak Birim(ler)	BiŞ, DÖŞ, MTEŞ, ÖÖKŞ
Stratejiler	<p>S-2.2.1 Türkiye Yüzyılı vizyonu kapsamında dünyada bilim, kültür ve sanatta söz sahibi olabilmek için genel ortaöğretimde niteliğin geliştirilmesine yönelik çalışmalar yapılacaktır.</p> <p>S-2.2.2 Ortaöğretimde öğretim programları, öğrencilerin bütüncül gelişimini destekleyecek yeni bir eğitim yaklaşımı benimsenecektir.</p> <p>S-2.2.3 Ders kitapları ve materyaller öğrencilere öğrenme sorumluluğu kazandıracak üst düzey düşünme becerileri ile sosyal ve duygusal becerilerini geliştirecek şekilde tasarlanacak ve yapay zekâ destekli bireysel öğrenme platformu oluşturulacaktır.</p> <p>S-2.2.4 Genel ortaöğretimde eğitim ve öğretim süreçlerinin geliştirilmesi amacıyla okul- lar arası nitelik ve başarı farklılıklarının izlenmesi ve iyileştirilmesine yönelik çalışmaların yapılması sağlanacaktır.</p> <p>S-2.2.5 Eğitim süreçleri; öğrencilerin millî, manevi ve evrensel değerleri tutum ve davranışa dönüştürebilecekleri bir anlayışla güçlendirilecek, okuma kültürünü desteklemeye yönelik çalışmalar yürütülecektir.</p>
Riskler	<ul style="list-style-type: none"> • Öğrenci velilerinin yükseköğretime çok fazla değer atfetmesi • Konjonktürel ve sosyoekonomik alandaki gelişmelerin eğitimde yeni uygulamaların hayata geçirilmesi ve geliştirme çalışmaları üzerinde baskı oluşturması • Bölgesel ve okullar arası farklılıkların devam etmesi • Kurumsal kapasitede geliştirmeye açık alanların olması ve değişime karşı farklı kesimlerden direnç gösterilmesi
Tespitler	<ul style="list-style-type: none"> • Genel ortaöğretimde, öğrencilerin çok yönlü gelişimini destekleyecek uygulamaların istenen düzeyde olmaması • Genel ortaöğretim kurumları arası imkân ve başarı farklılıklarının olması • Projelerin yürütülebilmesi için finans kaynağının yeterli olmaması ve proje yürütücülerinin yeterince desteklenememesi
İhtiyaçlar	<ul style="list-style-type: none"> • Eğitimin paydaşları ile iş birliklerinin artırılması • Genel ortaöğretimde, ulusal ve uluslararası projeler ile patent, faydalı model, marka ve tasarım sayısının artırılması amacıyla fen ve sosyal bilimler liseleri öğretmen seçiminde standartların geliştirilmesi • Genel ortaöğretimde mevcut uygulamaların öğrencilerin çok yönlü gelişimini destekleyecek projelerle ilgilenmesine ve yeni projeler üretmesine imkân verecek şekilde düzenlenmesi • Öğretim programları ile öğrencilerin fiziksel, sosyal, duyuşsal yanlarının bütüncül bir şekilde geliştirilmesi • Proje okulu anlayışı yerine “Proje Üreten Okul” anlayışının yerleştirilmesi

Amaç 2	Çağın ihtiyaç duyduğu bilgi, beceri ve yetkinlikleri kazandıran, teknolojiyi üreten, tarih bilinci ve bilim aracılığıyla geleceği kurgulayan, nitelikli insan kaynağı yetiştiren, ekonomiye katkı sunan, değerleriyle bireyi hayata hazır kılan, empati ve nezaket kazandıran bir ortaöğretim yapısı ile öğrenciler yetiştirmek.						
Hedef 2.3	İmam hatip okullarında bilgi, beceri ve yeterlilikler odağında, akademik başarı ve değerlere yönelik çalışmalar, proje ve sosyal etkinlikler yaygınlaştırılacaktır.						
Amacın İlgili Olduğu Program/Alt Program Adı	ORTAÖĞRETİM						
Amacın İlişkili Olduğu Alt Program Hedefi	Din Öğretimi						
Performans Göstergeleri	Hedefe Etkisi (%)	Plan Dönemi Başlangıç Değeri	2024	2025	2026	2027	2028

PG-2.3.1 İmam hatip okullarındaki öğrencilerin yılsonu başarı puan ortalaması (12. Sınıf)	10	60,00	62,00	64,00	66,00	68,00	70,00
PG-2.3.2 Din öğretiminde Destekleme ve Yetiştirme Kurslarına katılan öğrenci oranı (%)	20	35,00	40,00	45,00	50,00	55,00	60,00
PG-2.3.3 Din öğretiminde tescil edilen patent, faydalı model, marka ve tasarım sayısı	15	1	2	3	4	5	6
PG-2.3.4 Ulusal/uluslararası hazırlanan ve sisteme girişi yapılan proje sayısı	15	1	2	3	4	5	6
PG-2.3.5 Öğrenci başına okunan kitap sayısı	20	5	6	7	8	9	10
PG-2.3.6 Son sınıf düzeyinde yükseköğretime yerleşen öğrenci oranı (%)	20	25,00	30,00	35,00	40,00	45,00	50,00

Sorumlu Birim	Din Öğretimi Şubesi
İş Birliği Yapılacak Birim(ler)	SGŞ, BİŞ, OŞ, MTEŞ
Stratejiler	<p>S-2.3.1 İmam hatip okullarının eğitim öğretim süreçleri iyileştirilecek, öğrencilerin akademik gelişimleri desteklenecek, rehberlik ve mesleki planlama çalışmalarının etkinliği artırılacaktır.</p> <p>S-2.3.2 İmam hatip okullarında yürütülen proje ve sosyal etkinliklerin sayısı ve çeşitliliği artırılacaktır.</p>
Riskler	<ul style="list-style-type: none"> Akademik ve bilimsel etkinliklere katılım için finans kaynaklarının yeterli olmaması Yükseköğretim kurumlarının düzenlediği etkinliklerin ortaokul ve lise öğrenci seviyelerine uyumunun zorluğu Proje hazırlama konusunda istenilen düzeyde imkân ve fırsatın olmayışı Din öğretiminde tescil edilen patent, faydalı model, marka ve tasarım sayısı ile ulusal ve uluslararası projelerin niteliğinin artırılması için alternatif finans kaynaklarının bulunamaması
Tespitler	<ul style="list-style-type: none"> İmam hatip okullarının haftalık ders dağılımının, öğrencilerin çok yönlü gelişimini destekleyecek projelerle ilgilenmesine istenen düzeyde imkân vermemesi Yükseköğretim Kurumları Sınavı'ndaki başarının daha fazla artırılmak istenmesi Projelerin yürütülebilmesi için finans kaynağının yeterli olmaması ve proje yürütücülerinin yeterince desteklenememesi Yükseköğretim kurumları ile imam hatip okulları arasındaki iş birliğinin istenen düzeyde olmaması
İhtiyaçlar	<ul style="list-style-type: none"> İmam hatip okullarında eğitim alan öğrencilerin mesleki planlamalarını ilgi, istek ve kabiliyetleri doğrultusunda yapabilmeleri için mesleki ve akademik rehberlik çalışmalarının gerçekleştirilmesi İmam hatip okullarında yürütülen ulusal ve uluslararası projeler için görünürlük çalışmalarının artırılması

Amaç 2		Çağın ihtiyaç duyduğu bilgi, beceri ve yetkinlikleri kazandıran, teknolojiyi üreten, tarih bilinci ve bilim aracılığıyla geleceği kurgulayan, nitelikli insan kaynağı yetiştiren, ekonomiye katkı sunan, değerleriyle bireyi hayata hazır kılan, empati ve nezaket kazandıran bir ortaöğretim yapısı ile öğrenciler yetiştirmek.						
Hedef 2.4		Sosyal ve ekonomik sektörler ile iş birliği içinde ulusal ve uluslararası mesleki yeterliliğe, ahilik kültürüne, meslek ahlakına ve mesleki değerlere sahip; yenilikçi, girişimci, üretken, ekonomiye değer katan ehil iş gücü yetiştirilecektir.						
Amacın İlgili Olduğu Program/Alt Program Adı		ORTAÖĞRETİM						
Amacın İlişkili Olduğu Alt Program Hedefi		Mesleki ve Teknik Eğitim						
Performans Göstergeleri		Hedefe Etkisi (%)	Plan Dönemi Başlangıç Değeri	2024	2025	2026	2027	2028
PG-2.4.1 Mesleki eğitimde öğrencilerin yılsonu başarı puan ortalaması (12. Sınıf)	Genel Bilgi Dersleri	20	60,00	62,00	64,00	66,00	68,00	70,00
	Meslek Dersleri		80,00	82,00	84,00	86,00	88,00	90,00
PG-2.4.2 Mesleki eğitimde Destekleme ve Yetiştirme Kursları'na katılan öğrenci oranı (%)		20	10,00	12,00	14,00	16,00	18,00	20,00
PG-2.4.3 Kurum/ Kuruluşlarla iş birliği kapsamında girişimcilik eğitimi desteği alan öğrenci sayısı		20	0	1	2	3	4	5
PG-2.4.4 Mesleki eğitimde tescil edilen patent, faydalı model, marka ve tasarım sayısı		15	0	1	2	3	4	5
PG-2.4.5 Öğrenci başına okunan kitap sayısı		15	3	4	5	6	7	8
PG-2.4.6 Meslek liselerinde yürütülen AB proje sayısı		10	1	1	2	3	4	5

Sorumlu Birim	Meslekî ve Teknik Eğitim Şubesi
İş Birliği Yapılacak Birim(ler)	BİŞ, OŞ, ÖÖKŞ, ÖYGŞ, HBÖŞ, ÖERHŞ
Stratejiler	<p>S-2.4.1 Mesleki ve teknik ortaöğretim okulları arası imkân ve başarı farkının azaltılmasına yönelik çalışmalar yapılacak, rehberlik ve mesleki planlama çalışmalarının etkinliği artırılacaktır.</p> <p>S-2.4.2 Meslekî ve teknik eğitim almak isteyen her bireyin erişebileceği ve belge alabileceği eğitim imkânları geliştirilecektir.</p> <p>S-2.4.3 Öncelikle 8. sınıf öğrencileri olmak üzere meslek seçimlerinde teşvik edici olacak beceri ölçme bataryası uygulanması ve çıkan netice çerçevesinde ailelere gerekli rehberlik hizmetinin sağlanması çalışmaları yürütülecektir.</p>
Riskler	<ul style="list-style-type: none"> Eğitimin süreç odaklı değil sonuç odaklı görülmesi Akademik ve bilimsel etkinliklere katılım için finansman kaynaklarının yeterli olmaması Mesleki ve teknik eğitimde eğitim hizmeti verilen her alanda iş birliği çalışmaları için gerekli desteğin sağlanamaması
Tespitler	<ul style="list-style-type: none"> Mesleki ve teknik ortaöğretim kurumları arası imkân ve başarı farklılıklarının olması Projelerin yürütülebilmesi için proje yürütücülerinin yeterince desteklenememesi Protokoller kapsamında öğretmenlerin mesleki gelişimi için düzenlenen işbaşı eğitimlerinin her alanda gerçekleşmemesi Mesleki eğitimde kalite sistemi kapsamında gerçekleştirilen öz değerlendirme sürecine okulların istendik düzeyde destek vermemesi
İhtiyaçlar	<ul style="list-style-type: none"> Eğitim süreçlerinin niteliğinin artırılması için alternatif finansman kaynaklarının kullanılması Mesleki eğitimin paydaşları ile iş birliklerinin artırılması Mesleki ve teknik eğitim alan öğrencilerin mesleki planlamalarını ilgi, istek ve kabiliyetleri doğrultusunda yapabilmeleri için mesleki ve akademik rehberlik çalışmalarına ihtiyaç duyulması Mesleki eğitimde kalite sisteminin yaygınlaştırılması Mesleki eğitimde yapılan iş birlikleri ile atölye ve laboratuvar öğretmenlerinin sektörde işbaşı eğitimi almalarının sağlanması

Amaç 2	Çağın ihtiyaç duyduğu bilgi, beceri ve yetkinlikleri kazandıran, teknolojiyi üreten, tarih bilinci ve bilim aracılığıyla geleceği kurgulayan, nitelikli insan kaynağı yetiştiren, ekonomiye katkı sunan, değerleriyle bireyi hayata hazır kılan, empati ve nezaket kazandıran bir ortaöğretim yapısı ile öğrenciler yetiştirmek.						
Hedef 2.5	Mesleki ve teknik eğitim alanında eğitim-istihdam-üretim ilişkisi güçlendirilecek ve uluslararası iş birliği ve deneyim paylaşımı teşvik edilecektir.						
Amacın İlgili Olduğu Program/Alt Program Adı	ORTAÖĞRETİM						
Amacın İlişkili Olduğu Alt Program Hedefi	İstihdama Hazırlık						
Performans Göstergeleri	Hedefe Etkisi (%)	Plan Dönemi Başlangıç Değeri	2024	2025	2026	2027	2028
PG-2.5.1 Mesleki Eğitim Merkezi Programı'na kayıt olan öğrenci sayısı (Telafi Programı Hariç) (9.Sınıf)	35	0	10	12	12	14	14
PG-2.5.2 ERASMUS+ Mesleki Eğitim kapsamında yurt dışında staj yapan öğrenci sayısı	35	0	0	0	0	0	0
PG-2.5.3 Özel sektörle imzalanan protokol sayısı	30	0	1	2	3	4	5

Sorumlu Birim	Meslekî ve Teknik Eğitim Şubesi
İş Birliği Yapılacak Birim(ler)	SGŞ, BİŞ, OŞ, ÖÖKŞ, ÖYGŞ, HHŞ, TEŞ, YYE
Stratejiler	<p>S-2.5.1 Mesleki ve teknik eğitim programlarının iş piyasasının ihtiyaçlarıyla uyumlu olması ve memnuniyetini sağlamak ve öğrencilere pratik deneyim kazandırmak için işveren- ler ve endüstri kuruluşlarıyla iş birliği yapılacak OSB'ler ve teknoparklar içinde meslekî ve teknik Anadolu liseleri ile meslekî eğitim merkezleri açılacak; ne eğitimde ne istihdamda olan gençler meslekî eğitim merkezi programlarına yönlendirilecek ve barınma ihtiyacı olan örgün eğitim çağındaki çıraklar için çırak pansiyonları oluşturulacaktır.</p> <p>S-2.5.2 Bağımsız meslekî eğitim merkezlerinin sayıları artırılacak, mesleki eğitim merkezi bulunmayan yerlere irtibat noktaları kurulacak, mesleki eğitim merkezlerinin mesleklere göre ihtisaslaşması sağlanacak ve yaygın veya serbest öğrenmeler yoluyla edinilen mesleki becerilerin tanınması ve belgelendirilmesine yönelik yöntemler çeşitlendirilerek belge alan birey sayısı artırılacaktır.</p> <p>S-2.5.3 Öğrencilerin 7 ve 8. sınıflardan başlamak üzere modüler mesleki eğitim yöntemi ile temel mesleki becerileri alması sağlanacak ve akademik eğitim alan ortaöğretim öğrencilerinin öğrenim dönemi içerisinde mesleki eğitim alarak istihdam edilebilirliklerinin artırılması sağlanacaktır.</p>
Riskler	<ul style="list-style-type: none"> • Eğitim-istihdam-üretim ilişkisinin güçlendirilmesinde paydaşlardan beklenen desteğin sağlanamaması • Hızla değişen teknoloji sonucunda mesleki eğitimdeki eğitim araçlarının âtil duruma düşmesi • Teknolojik gelişmelerin hızı ve sektörün taleplerinin bu doğrultuda değişken olması • Mesleki eğitim merkezlerine yönelik olumsuz algı • Uluslararası politik gelişmeler ve ekonomik göstergelerin olumsuz etkisi • Uluslararası iş birliklerine yönelik bürokratik engellerin ortaya çıkması • Özel mesleki ve teknik Anadolu liselerinde destek verilen alanların iş piyasasının ihtiyaçlarına cevap vermemesi
Tespitler	<ul style="list-style-type: none"> • Mesleki eğitimin paydaşlarıyla etkileşiminin istenen seviyede olmaması • Mesleki ve teknik eğitimde politika belirleme ve karar alma süreçlerinde sektör temsilcilerinin isteksiz olması • Gelişen teknolojinin mesleklerde değişikliklere sebep olması ve yeni mesleklerin ortaya çıkması • Özel sektörün mesleki eğitim alanına yatırımının yetersiz olması
İhtiyaçlar	<ul style="list-style-type: none"> • Mesleki ve teknik eğitimde eğitim-üretim ve istihdam ilişkisinin güçlendirilmesi için ilgili taraflarla iş birlikleri kurulması • Öncelikle Türk devletleri ve akraba toplulukları olmak üzere yabancı ülkelerle mesleki ve teknik eğitim alanında iş birliklerinin geliştirilmesi için ilgili kurumların desteğine ihtiyaç duyulması • Özel sektörün mesleki eğitim alanına yatırımlarının desteklenmesi amacıyla mevzuat düzenlemelerinin yapılması

Amaç 3	Bireyin bilgi, beceri ve yetkinliklerini geliştirmek amacıyla bireysel, toplumsal ve istihdam odaklı yeni bir yaklaşımla hayat boyu öğrenme imkânları sunmak.						
Hedef 3.1	Farklı yeteneklere, özelliklere, ihtiyaçlara ve birikimlere sahip tüm bireylerin yaygın eğitimden aktif olarak yararlanabilmeleri amacıyla eğitimde kapsayıcılık sağlanacaktır.						
Amacın İlgili Olduğu Program/Alt Program Adı	HAYAT BOYU ÖĞRENME						
Amacın İlişkili Olduğu Alt Program Hedefi	Eğitime Erişim ve Fırsat Eşitliği						
Performans Göstergeleri	Hedefe Etkisi (%)	Plan Dönemi Başlangıç Değeri	2024	2025	2026	2027	2028
PG-3.1.1 Dezavantajlı gruplara yönelik açılan kurslara katılan kursiyer oranı (%)	35	5,00	10,00	12,00	15,00	18,00	20,00
PG-3.1.2 Hayat boyu öğrenme kapsamında yürütülen proje sayısı	35	1	2	4	6	8	10
PG-3.1.3 İlimizde bulunan yabancı uyruklu öğrencilerin okullaşma oranı (%)	30	100,00	100,00	100,00	100,00	100,00	100,00

Sorumlu Birim	Hayat Boyu Öğrenme Şubesi
İş Birliği Yapılacak Birim(ler)	BİGM, TTKB, ÖERHGM
Stratejiler	<p>S-3.1.1 Örgün eğitim çağı dışına çıkmış, öğrenimlerini çeşitli nedenlerle tamamlayamamış bireylerin kalan eğitimlerini açık öğretim okullarında tamamlayabilmeleri için eğitime erişimlerini kolaylaştırıcı çalışmalar yapılacaktır.</p> <p>S-3.1.2 Ülkemizde bulunan yabancı uyrukluların eğitimde eşitlik ve kapsayıcılık ilkesine uygun şekilde desteklenmelerini ve Türk Eğitim Sistemi'ne uyumlarını sağlamak amacıyla uyum eğitimleri, dil desteği, kültürel farkındalık programları gibi kaynaklardan yararlanarak örgün eğitim ve yaygın eğitim imkânlarından en üst düzeyde faydalanmaları sağlanacaktır.</p> <p>S-3.1.3 Toplumun bir arada tutan değerlerin güçlendirilmesi, şehir kültürü, demokrasi ve insan hakları, kültürel mirasın aktarılması ve öğretilmesi konularında yaygın eğitim faaliyetleri ile sosyal ve kültürel etkinlikler düzenlenerek daha adil, hoşgörülü ve sürdürülebilir bir toplumun oluşturulmasına katkı sağlanacaktır.</p>
Riskler	<ul style="list-style-type: none"> Yaşlanan nüfus ve eğitim talebindeki sık değişimler Dezavantajlı grupların dijital okur-yazarlık becerilerinin artırılmaması Geçici koruma altındaki Türk eğitim sistemine uyumunda sorunlar yaşaması Yabancı uyruklu öğrenci sayısının beklenenden fazla artış göstermesi Yabancı uyruklu öğrenci velilerinin eğitime bakış açısı
Tespitler	<ul style="list-style-type: none"> Dezavantajlı grupların eğitim ihtiyaçlarının olması Örgün eğitim dışına çıkmış öğrencilerin, eğitim fırsatlarından eşit şekilde yararlanmalarının sağlanması Ülkemize gelen geçici koruma altındaki bireylerin eğitim ihtiyaçlarının olması
İhtiyaçlar	<ul style="list-style-type: none"> Dezavantajlı gruplar için hayat boyu öğrenme fırsatlarının artırılması Dezavantajlı grupların hayat boyu öğrenmeye erişimini artırabilmek için projeler yürütülmesi Açık öğretim programları ile örgün eğitim çağı dışına çıkmış bireylere ulaşılması Yabancı uyruklu öğrencilerin Türk Eğitim Sistemi'ne uyumlarının sağlanması

Amaç 3	Bireyin bilgi, beceri ve yetkinliklerini geliştirmek amacıyla bireysel, toplumsal ve istihdam odaklı yeni bir yaklaşımla hayat boyu öğrenme imkânları sunmak.						
Hedef 3.2	Hayat boyu öğrenme faaliyetleri ile bireylerde kişisel, çevresel ve mesleki anlamda farkındalık oluşturulacaktır.						
Amacın İlgili Olduğu Program/Alt Program Adı	HAYAT BOYU ÖĞRENME						
Amacın İlişkili Olduğu Alt Program Hedefi	Yaygın Eğitim						
Performans Göstergeleri	Hedefe Etkisi (%)	Plan Dönemi Başlangıç Değeri	2024	2025	2026	2027	2028
PG-3.2.1 Hayat Boyu Öğrenme kurslarından yararlanma oranı (%)	35	15	20	25	30	35	40
PG-3.2.2 Hayat Boyu Öğrenme kapsamındaki kursları tamamlama oranı (%)	35	70	75	80	85	90	95
PG-3.2.3 Çevreye duyarlı proje sayısı	30	1	2	3	4	5	6

Sorumlu Birim	Hayat Boyu Öğrenme Şubesi
İş Birliği Yapılacak Birim(ler)	BİŞ
Stratejiler	<p>S-3.2.1 Uzaktan eğitim teknolojileri yoluyla eğitimin sınırlılıklarını (zaman, mekân, maliyet) en aza indirerek, hayat boyu öğrenme imkânlarına erişimlerini artırmak için Halk Eğitimi Merkezleri Bilişim Ağı (HEMBA) Platformu'nda yer alan içeriklerden faydalanılacaktır.</p> <p>S-3.2.2 Açık öğretim liselerine ait ortak derslere yönelik hazırlanacak dijital içeriklerden faydalanılacaktır.</p>
Riskler	<ul style="list-style-type: none"> Teknolojik alt yapıda yaşanabilecek teknik sorunlar Yüz yüze etkileşim eksikliğinin öğrencilerin aktif öğrenmelerini engellemesi Çevrim içi platformlar ve dijital materyallere yönelik siber saldırılar
Tespitler	<ul style="list-style-type: none"> Dijital içerik ve uzaktan eğitim teknolojilerinin yaygınlaşması Geleneksel öğrenme yöntemlerine kıyasla daha interaktif ve hızlı bir şekilde öğrenmenin tercih edilmesi Dijital dönüşümün hayat boyu öğrenme fırsatlarının sunumunu kolaylaştırması
İhtiyaçlar	<ul style="list-style-type: none"> Hayat boyu öğrenmeye erişimi artırabilmek için uzaktan eğitim teknolojilerinden yararlanılması Toplumun ihtiyaçlarına uygun hayat boyu öğrenme programlarının dijital ortama uyumunun sağlanması Dezavantajlı gruplara yönelik eğitime erişimin kolaylaştırılması

Amaç 3	Bireyin bilgi, beceri ve yetkinliklerini geliştirmek amacıyla bireysel, toplumsal ve istihdam odaklı yeni bir yaklaşımla hayat boyu öğrenme imkânları sunmak.							
Hedef 3.3	Tüm bireylere yönelik günümüz ihtiyaçlarına uygun açılan genel, mesleki ve teknik eğitim kurs programlarının amacına uygun şekilde işleyişi sağlanacaktır.							
Amacın İlgili Olduğu Program/Alt Program Adı	HAYAT BOYU ÖĞRENME							
Amacın İlişkili Olduğu Alt Program Hedefi	Yaygın Eğitim							
Performans Göstergeleri	Hedefe Etkisi (%)	Plan Dönemi Başlangıç Değeri	2024	2025	2026	2027	2028	
PG-3.3.1 Aile Okulu alanı altında yer alan programlara katılan kursiyer sayısı	50	0	0	0	0	0	0	0
PG-3.3.2 Afet ve acil durumlara ilişkin yaygın eğitim kurslarına katılan kursiyer sayısı	50	40	60	80	100	125	150	
Sorumlu Birim	Hayat Boyu Öğrenme Hizmetleri Şubesi							
İş Birliği Yapılacak Birim(ler)								
Stratejiler	<p>S-3.3.1 Hayat boyu öğrenme kapsamında açılacak kurs sayılarını artırmaya yönelik teşvik çalışmaları yürütülecektir.</p> <p>S-3.3.2 Aile Okulu Projesi ile aile değerleri, aile içi iletişim; sosyal, psikolojik ve duygusal gelişim, stres yönetimi, bağımlılıkları önlemeye ilişkin yaklaşımlar başta olmak üzere çeşitli alanlarda aileler desteklenecektir.</p> <p>S-3.3.3 Toplumun afetlere ve acil durumlara hazırlıklı olmasını sağlamak, riskleri azaltmak ve hızlı tepki verme kapasitesini artırmak amacıyla afet ve acil durumlara ilişkin yaygın eğitim kursları düzenlenecektir.</p>							
Riskler	<ul style="list-style-type: none"> • Yaygın mesleki ve teknik eğitim kurslarında uygulamalı eğitimin yapılabilmesi için ihtiyaç duyulan teknolojik aletlerin maliyetlerinin yüksekliği • Ekonomik zorlukların eğitim bütçesine olumsuz etkisi • Hızlı değişim sonucu bireylerin okulda aldığı eğitimin zamanla güncelliğini yitirmesi • Önceki öğrenmelerin değerlendirilmesi sürecinin karmaşıklığı 							
Tespitler	<ul style="list-style-type: none"> • Teknolojik gelişmelerin mesleklerde ve iş süreçlerinde hızlı değişiklikler ve yenilikler getirmesi • İş dünyasında çalışanların sürekli olarak güncel ve özelleştirilmiş becerilere ihtiyaç duyması • Hayat boyu öğrenme kursları ile nitelikli iş gücü yetiştirme imkânı • Bireylerin ihtiyaç ve beklentilerine uygun bazı hayat boyu öğrenme programlarının güncelliğini yitirmesi 							
İhtiyaçlar	<ul style="list-style-type: none"> • Toplumun ihtiyaçlarına uygun hayat boyu öğrenme programlarının oluşturulması ve bireylerin yaygın mesleki eğitimlerle istihdam piyasasına kazandırılması • Çeşitli öğrenme alanlarında, genel veya mesleki ve teknik eğitim programların hazırlanması ve hazırlanan programların günümüz ihtiyaçlarına uygun hâle getirilmesi • Mesleki yeterliliklerin geliştirilmesi ve belgelendirilmesi için kursların tanınırlığı ve sayısının artırılması • Eğitim kurumlarının önceki öğrenmeleri tanıma süreçlerini yönetecek altyapı ve uzmanlığının artırılması 							

Amaç 3	Bireyin bilgi, beceri ve yetkinliklerini geliştirmek amacıyla bireysel, toplumsal ve istihdam odaklı yeni bir yaklaşımla hayat boyu öğrenme imkânları sunmak.						
Hedef 3.4	Özel yaygın eğitim hizmetlerinin niteliği, fırsat eşitliği ve erişilebilirlik bağlamında hayat boyu öğrenmeyi destekleyecek şekilde uluslararası standartlara uygun olarak artırılacaktır.						
Amacın İlgili Olduğu Program/Alt Program Adı	HAYAT BOYU ÖĞRENME						
Amacın İlişkili Olduğu Alt Program Hedefi	Özel Yaygın Eğitim						
Performans Göstergeleri	Hedefe Etkisi (%)	Plan Dönemi Başlangıç Değeri	2024	2025	2026	2027	2028
PG-3.4.1 Ulusal meslek standartlarına uygun hazırlanan programlardan faydalanma oranı (%)	50	0	0	0	0	0	0
PG-3.4.2 Uzaktan eğitim veren özel öğretim kurumlarından sertifika alan kişi sayısı	50	0	5	10	15	20	25

Amaç 4	Farklılıkları dikkate alan bir özel eğitim ve rehberlik anlayışıyla öğrencilerin, eğitim ve yaşam süreçlerindeki potansiyellerini en üst düzeye çıkaracak ve özel gereksinimli bireylerin toplumla bütünleşmelerini sağlayacak bilgi ve beceriler ile ilgi ve yetenekleri doğrultusunda gelişimlerini destekleyecek fiziki, beşerî ve teknolojik imkânları artırmak.							
Hedef 4.1	Öğrencilerin bireysel özelliklerine ve öğrenme ihtiyaçlarına uygun fiziksel ve beşerî iyileştirmeler sağlanarak eğitime erişimleri artırılacaktır.							
Amacın İlgili Olduğu Program/Alt Program Adı	ÖZEL EĞİTİM VE REHBERLİK							
Amacın İlişkili Olduğu Alt Program Hedefi	Eğitime Erişim ve Fırsat Eşitliği							
Performans Göstergeleri	Hedefe Etkisi (%)	Plan Dönemi Başlangıç Değeri	2024	2025	2026	2027	2028	
PG-4.1.1 Özel eğitimde pansiyon hizmetlerinden memnuniyet oranı (%)	20	0	0	0	0	0	0	
PG-4.1.2 Kaynaştırma/ bütünleştirme uygulamaları yoluyla eğitim alan öğrencilerin örgün eğitimdeki toplam özel eğitim ihtiyacı olan öğrencilere oranı (%)	20	2,00	1,75	1,50	1,30	1,25	1,00	
PG 4.1.3 Özel eğitim alanında eğitim verilen paydaş sayısı	Eğitim verilen personel sayısı	30	42	50	60	70	80	90
	Eğitim verilen veli sayısı	30	12	20	40	60	80	100

Sorumlu Birim	Özel Eğitim ve Rehberlik Hizmetleri Şubesi
İş Birliği Yapılacak Birim(ler)	BİŞ, TEŞ, OŞ, DÖŞ, ÖÖKŞ, MTEŞ
Stratejiler	<p>S-4.1.1 Özel eğitim ihtiyacı olan öğrencilerin öğrenim gördüğü pansiyonu bulunan özel eğitim okullarındaki barınma hizmetlerinin kalitesi iyileştirilecektir.</p> <p>S-4.1.2 Kaynaştırma/bütünleştirme yoluyla eğitimlerini sürdüren öğrencilere yönelik bilgi, beceri, tutum ve farkındalık kazandırmak için ilgili tüm paydaşlara (öğretmenler, okul yöneticileri, il/ilçe MEM şef ve şube müdürleri ve aileler) çevrim içi veya yüz yüze eğitimler verilecektir.</p> <p>S-4.1.3 Öğretmenlere, en son özel eğitim stratejileri, teknikleri ve en iyi uygulamalar hakkında hizmet içi eğitim, velilere ise Rehberlik ve Araştırma Merkezleri'nde özel eğitim alanında semi- nerler yüz yüze ve çevrim içi olarak sunulacaktır.</p> <p>S-4.1.4 Kaynaştırma/bütünleştirme uygulamalarının yürütüldüğü okullarda özel eğitim hizmetlerinin koordinasyonunun sağlanmasına yönelik çalışmalar (mevzuat düzenlemeleri, kaynaştırma/bütünleştirme uygulamalarının yürütüldüğü okullarda özel eğitim öğretmeni normu sağlanması vb.) yürütülecektir.</p> <p>S-4.1.5 Tarama ve eğitsel tanı amacıyla kullanılmak ve hizmet ihracı yapmak üzere standart yerli ölçme araçları hazırlanacaktır.</p>
Riskler	<ul style="list-style-type: none"> • Özel eğitim ihtiyacı olan öğrencilerin öğrenim gördüğü pansiyonu bulunan özel eğitim okullardaki barınma hizmetlerinin iyileştirilmesinin mali kaynak yetersizliği nedeniyle yürütülememesi • Sunulacak eğitimler için paydaşların talebinin istenen düzeyde olmaması • İlgili paydaşlara sunulacak eğitimler için uzman personel sayısının ihtiyacı karşılamaması
Tespitler	<ul style="list-style-type: none"> • Pansiyonu bulunan özel eğitim okullarının özel eğitim ihtiyacı olan öğrencilerin kullanımına yeterince uygun olmaması • Kaynaştırma/bütünleştirme uygulamaları yoluyla eğitim hakkında ilgili paydaşların yeterli düzeyde bilgi sahibi olmaması • Özel eğitim ihtiyacı olan öğrencilerin özellikleri ve eğitim süreçleri hakkında ilgili paydaşların yeterli
İhtiyaçlar	<ul style="list-style-type: none"> • Pansiyonu bulunan özel eğitim okullarının tümünün özel eğitim ihtiyacı olan öğrencilerin kullanımına uygun şekilde düzenlenmesi • İlgili paydaşların kaynaştırma/bütünleştirme uygulamaları yoluyla eğitim hakkında bilgi ve farkındalık düzeylerinin artırılması • Öğretmenler, okul yöneticileri ve diğer personel ile ailelerin özel eğitim ihtiyacı olan öğrencilere

Amaç 4	Farklılıkları dikkate alan bir özel eğitim ve rehberlik anlayışıyla öğrencilerin, eğitim ve yaşam süreçlerindeki potansiyellerini en üst düzeye çıkaracak ve özel gereksinimli bireylerin toplumla bütünleşmelerini sağlayacak bilgi ve beceriler ile ilgi ve yetenekleri doğrultusunda gelişimlerini destekleyecek fiziki, beşerî ve teknolojik imkânları artırmak.						
Hedef 4.2	Özel eğitim ihtiyacı olan öğrencilerin kendi ilgi ve yetenekleri doğrultusunda sosyal ve akademik gelişimleri desteklenecektir.						
Amacın İlgili Olduğu Program/Alt Program Adı	ÖZEL EĞİTİM VE REHBERLİK						
Amacın İlişkili Olduğu Alt Program Hedefi	Özel Eğitim						
Performans Göstergeleri	Hedefe Etkisi (%)	Plan Dönemi Başlangıç Değeri	2024	2025	2026	2027	2028
PG-4.2.1 Bilim ve sanat merkezlerinde yürütülen ulusal/uluslararası proje sayısı	20	0	0	0	0	0	0
PG-4.2.2 Bilim ve sanat merkezleri tarafından yapılan patent, faydalı model, tasarım ve marka başvuru sayısı	20	0	0	0	0	0	0
PG-4.2.3 Bilim ve sanat merkezlerinde başvurusu yapılmış (TEKNOFEST, TÜBİTAK vb.) proje sayısı	20	0	0	0	0	0	0
PG-4.2.4 Sosyal etkinliklerde en az bir faaliyete katılan özel eğitim öğrenci sayısı	20	6	10	12	15	18	20
PG-4.2.5 Mesleki gelişime yönelik verilen kurs/seminerlere katılan öğretmen oranı (%)	20	78,00	80,00	85,00	90,00	95,00	100,00
	Özel Eğitim ve Rehberlik Hizmetleri Şubesi						

Sorumlu Birim	BİŞ, TEŞ, OŞ, DÖŞ, ÖÖKS, MTEŞ,
Stratejiler	<p>S-4.2.1 Özel eğitim ihtiyacı olan öğrencilere ve ailelerine yönelik özel eğitim materyalleri ve dijital özel eğitim platformlarına ilave içerikler geliştirilecek ve var olanlar güncellenecektir.</p> <p>S-4.2.2 Özel yetenekli öğrencilere yönelik öğrenme ortamlarının iyileştirilmesi sağlanacaktır.</p> <p>S-4.2.3 Özel yetenekli öğrencilerin fikri ve sınai mülkiyet farkındalığının artırılması sağlanacaktır.</p> <p>S-4.2.4 Özel eğitim ihtiyacı olan öğrencilerle olağan gelişim gösteren öğrencilerin birlikte yer alacakları sosyal, kültürel, sanatsal ve sportif faaliyetlerin standart olarak düzenlenmesine yönelik çalışmalar yapılacaktır.</p> <p>S-4.2.5 Özel eğitim ve rehabilitasyon merkezlerinde verilen eğitimlerin eşitlik, erişilebilirlik ve kapsayıcılık bağlamında niteliğini artırmaya yönelik mevzuat düzenlemeleri yapılacak ve özel eğitim destekleri devam ettirilecektir.</p>
Riskler	<ul style="list-style-type: none"> • Öğrenme ortamlarının geliştirilmesinde ve materyallerin üretilmesinde mali kaynakların yetersizliği nedeniyle çalışmaların yürütülememesi • Fikri ve sınai mülkiyet haklarına yönelik yapılacak çalışmalarda sürecin uzun olması nedeniyle motivasyonun korunamaması • Özel eğitim ihtiyacı olan bireylerin Özel Eğitim ve Rehabilitasyon Merkezleri'nde verilen eğitimlerden etkin ve verimli bir şekilde yararlanamaması
Tespitler	<ul style="list-style-type: none"> • Özel eğitim alanına yönelik öğrenme ortamları, ders yapıları ve materyallerinin geliştirme çalışmalarının yeterli düzeyde olmaması • Sosyal, kültürel, sanatsal ve sportif faaliyetlere özel eğitim ihtiyacı olan öğrencilerin yeterli düzeyde katılmaması • Özel Eğitim ve Rehabilitasyon Merkezleri'nden hizmet alanların devam takibi ile eğitim hizmeti kalitesine ilişkin denetimlerin etkili bir şekilde yürütülememesi
İhtiyaçlar	<ul style="list-style-type: none"> • Özel eğitim alanına yönelik öğrenme ortamları, ders yapıları ve materyallerinin geliştirilmesinde çalışmaların artırılması • Sosyal, kültürel, sanatsal ve sportif faaliyetlere özel eğitim ihtiyacı olan öğrencilerin katılımlarının artırılması • Özel eğitim ve rehabilitasyon merkezlerinde devam durumu ve eğitim hizmeti kalitesinin izlenmesine ve iyileştirilmesine yönelik mevzuat düzenlemesi yapılması

Amaç 4	Farklılıkları dikkate alan bir özel eğitim ve rehberlik anlayışıyla öğrencilerin, eğitim ve yaşam süreçlerindeki potansiyellerini en üst düzeye çıkaracak ve özel gereksinimli bireylerin toplumla bütünleşmelerini sağlayacak bilgi ve beceriler ile ilgi ve yetenekleri doğrultusunda gelişimlerini destekleyecek fiziki, beşerî ve teknolojik imkânları artırmak.							
Hedef 4.3	Akademik, sosyal, duygusal ve mesleki gelişim alanlarında sunulan rehberlik hizmetleri desteklenecektir.							
Amacın İlgili Olduğu Program/Alt Program Adı	ÖZEL EĞİTİM VE REHBERLİK							
Amacın İlişkili Olduğu Alt Program Hedefi	Rehberlik							
Performans Göstergeleri	Hedef Etkisi (%)	Plan Dönemi Başlangıç Değeri	2024	2025	2026	2027	2028	
PG-4.3.1 Bağımlılıkla mücadele amacıyla verilen eğitimlere katılan kişi sayısı	Öğretmen	30	150	160	170	180	190	200
	Öğrenci	30	641	700	750	850	900	950
PG-4.3.2 Mesleki rehberlik alanında bilgi ve becerileri artırma kapsamında verilen eğitimlere katılan rehber öğretmen sayısı	30	3	4	5	5	5	5	5
PG-4.3.3 Gelişimsel, önleyici ve iyileştirici psikososyal destek çalışmaları kapsamında verilen eğitim sayısı	20	5	6	7	8	9	10	
PG-4.3.4 Mesleki gelişim eğitimlerine katılan Rehberlik ve Araştırma Merkezi (RAM) personeli sayısı	20	0	0	0	0	0	0	0

	BİŞ, TEŞ, OŞ, DÖŞ, ÖÖKŞ, HBÖŞ, MTEŞ,
Stratejiler	<p>S-4.3.1 Öğretmenlerin bağımlılıkla mücadele programlarını uygulama konusundaki yetkinliklerinin artırılması ve öğrencilerin bağımlılıkla mücadele bilinçlerinin geliştirilmesi amacıyla eğitimler düzenlenecektir.</p> <p>S-4.3.2 Rehber öğretmenlerin, öğrencilerin mesleki rehberlik konusundaki ihtiyaçlarını karşılamaları için merkezi hizmet içi eğitimler düzenlenecektir.</p> <p>S-4.3.3 Gelişimsel, önleyici ve iyileştirici psikososyal destek çalışmaları kapsamında öğrencilere yönelik düzenlenen eğitimler yaygınlaştırılacaktır.</p> <p>S-4.3.4 Rehberlik ve psikolojik danışma hizmetlerinin yaygınlığı ve ulaşılabilirliğini artırmak amacıyla öğrencilerin kişisel verilerine ilişkin dijital veri güvenliği hususu dikkate alınarak hizmetlerin dijitalleştirilmesi sağlanacaktır.</p> <p>S-4.3.5 Rehberlik ve Araştırma Merkezleri'nde (RAM) görev yapan personele yönelik mesleki gelişim faaliyetleri yürütülecektir.</p>
Riskler	<ul style="list-style-type: none"> Bağımlılıkla ilgili olarak verilecek eğitimlerin maliyetinin yüksek olması Sunulacak eğitimler için paydaşların yeterli zaman ayıramaması İlgili paydaşlara sunulacak eğitimler için uzman personel sayısına ulaşamaması Eğitim içerikleri ve materyallerin üretilmesinde maliyetlerin sürekli artması
Tespitler	<ul style="list-style-type: none"> Gelişen şartlar ve ortaya çıkan ihtiyaçlar doğrultusunda öğretmenlerin rehberlik hizmetleri konusunda eksikliklerinin olması Rehberlik hizmetlerinin sunumuna yönelik dijital içeriklerin yeterli düzeyde olmaması RAM' larda görev yapan personelin bilgi ve becerilerinin geliştirilmesi gerekliliği Bağımlılıkla mücadele programlarını uygulama yetkinliği olan rehber öğretmen sayısının yetersizliği
İhtiyaçlar	<ul style="list-style-type: none"> Rehberlik hizmetlerinin sunumuna yönelik dijital içeriklerin hazırlanması Rehber öğretmenlere yönelik hizmet içi eğitimlerin düzenlenmesi RAM' larda görev yapan personele yönelik mesleki gelişim programlarının uygulanması Rehber öğretmenlerin bağımlılıkla mücadele programlarını uygulama konusunda eğitim alması

Amaç 5	Türkiye Yüzyılı inşasında millî, manevî ve kültürel değerlerini özümsemiş; çağın gereklerine uygun bilgi, beceri, tutum ve davranışlar ile demokratik anlayışa ve millî şura sahip şahsiyetli ve üretken öğrenciler yetiştirmek.						
Hedef 5.1	Teknolojinin eğitim sistemine daha fazla uyarlanması amacıyla dijital içeriklerin kullanımı artırılacak ve dijital öğretmen yeterlikleri doğrultusunda öğretmenlerin dijital becerileri geliştirilecektir.						
Amacın İlgili Olduğu Program/Alt Program Adı	ÖĞRENME KAZANIMLARI						
Amacın İlişkili Olduğu Alt Program Hedefi	Dijital içerik						
Performans Göstergeleri	Hedefe Etkisi (%)	Plan Dönemi Başlangıç Değeri	2024	2025	2026	2027	2028
PG-5.1.1 Dijital öğretmen yeterlikleri kapsamında öğretmenler için düzenlenen mahalli dijital beceri eğitimlerinin sayısı	35	0	1	3	4	5	6
PG-5.1.2 Dijital öğretmen yeterlilikleri alanında açılan merkezi ve mahalli hizmet içi kurs/seminerlere katılan öğretmen sayısı	35	20	30	35	40	45	50
PG-5.1.3 Dijital içerikli yerel/ulusal yarışmalara katılan öğrenci sayısı	30	0	1	3	5	8	10

Sorumlu Birimler	Bilgi İşlem ve Eğitim Teknolojileri Şubesi
İş Birliği Yapılacak Birim	MTEŞ
Stratejiler	S-5.1.1 Öğretmen ve öğrencilerin dijital yeterliklerinin artırılmasına katkı sağlanması amacıyla dijital öğretmen yeterliklerine göre uzaktan ve/veya yüz yüze eğitim faaliyetleri düzenlenecektir. S-5.1.2 Bakanlık tarafından yayımlanan dijital içerikler öğretmen, öğrenci ve velilerin hizmetine sunulacaktır.
Riskler	<ul style="list-style-type: none"> Olağanüstü durumlarda (doğa kaynaklı afet) alt yapı bilişim ağına yaşanabilecek sorunlar Sistemin bakım onarım hizmetlerinin zaman ve maliyet riskleri
Tespitler	<ul style="list-style-type: none"> Eğitim teknolojilerinin eğitime entegrasyonunda yaşanan sorunlar Öğretmenlerin dijital yeterlikleri arasında farklılıklar bulunması Dijital içeriklerin sunulduğu platformların nitelik olarak geliştirilmeye açık olması
İhtiyaçlar	<ul style="list-style-type: none"> Öğretmenlerin ve öğrencilerin dijital yeterlik seviyelerini, eksikliklerini ve ilgi alanlarını belirlemeye yönelik ihtiyaç analizinin yapılması Öğretmenlerin dijital yeterliklerini geliştirmek amacıyla hizmet içi eğitim faaliyetlerinin yapılması Dijital içeriklerin oluşturulması ve nihai kullanıcılara sunulması amacıyla platformların zenginleştirilmesi Öğretim programlarında kritik kazanımların analizlerinin yapılması Dijital materyallerin farklı öğrenme stillerini ve ihtiyaçlarını karşılayacak şekilde zengin bir formatta hazırlanması

Amaç 5	Türkiye Yüzyılı inşasında millî, manevî ve kültürel değerlerini özümsemiş; çağın gereklerine uygun bilgi, beceri, tutum ve davranışlar ile demokratik anlayışa ve millî şüura sahip şahsiyetli ve üretken öğrenciler yetiştirmek.						
Hedef 5.2	Bireyin gelişimini temel alan, uzun vadeli öğrenme sürecini içeren yeterlik temelli ölçme, izleme ve değerlendirme süreçlerinin yapılandırılması gerçekleştirilecektir.						
Amacın İlgili Olduğu Program/Alt Program Adı	ÖĞRENME KAZANIMLARI						
Amacın İlişkili Olduğu Alt Program Hedefi	Ölçme ve Değerlendirme						
Performans Göstergeleri	Hedefe Etkisi (%)	Plan Dönemi Başlangıç Değeri	2024	2025	2026	2027	2028
PG-5.2.1 Ölçme Değerlendirme Merkezlerince öğretmenlere verilen eğitim sayısı	30	1	2	3	4	5	5
PG-5.2.2 e-Sınav salonu sayısı	30	0	0	0	0	0	0
PG-5.2.3 İzleme araştırmaları rapor sayısı (PISA, TIMSS, ABİDE, Dört Beceride Türkçe Dil Sınavı, Okul Tabanlı İzleme vd.)	40	1	2	2	3	4	5

Sorumlu Birimler	Ölçme, Değerlendirme ve Sınav Hizmetleri Şubesi
İş Birliği Yapılacak Birim	BİETŞ,
	S-5.2.1 Öğrencilerin gelişimini takip etmek, müfredatın işlenmesinde okullar arasında bütünlük sağlamak ve uygulama birliği oluşturmak için il, ilçe ve okul genelinde ortak sınavlar yapılacaktır. S-5.2.2 Ölçme ve değerlendirme merkezlerinde görev yapan öğretmenlere hizmet içi eğitimler verilmeye devam edilecek, ulusal ve uluslararası araştırma süreçlerindeki deneyimlerin paylaşımında bulunulacaktır. S-5.2.3 Türkçenin etkin kullanılmasına yönelik ölçme ve değerlendirme uygulamaları hayata geçirilecektir.
Riskler	<ul style="list-style-type: none"> Personel değişikliği sonucu sürekliliğin sağlanamaması Doğa kaynaklı afetler, salgın hastalıklar vb. nedenlerle eğitim öğretimin sekteye uğraması Teknolojiye erişim olanaklarının kısıtlılığının giderilememesi
Tespitler	<ul style="list-style-type: none"> Öğrencilerin, bilgi ve becerilerine yönelik ölçme ve değerlendirme çalışmalarında bireyin bilişsel yönünün yanı sıra duyuşsal özelliklerinin yeterince uygulamaya geçirilememesi Ölçme ve değerlendirme alanında ulusal ve uluslararası araştırma, geliştirme, uygulama ve projelerin sayısının artırılması Merkezi ölçme ve değerlendirme faaliyetlerinin yanı sıra il/ilçe/okul düzeyinde gerçekleştirilen çalışmaların yetersiz olması
İhtiyaçlar	<ul style="list-style-type: none"> Ölçme ve değerlendirme alanında yöntem, teknik ve kriterleri belirlemeye yönelik bilimsel araştırma faaliyetlerinin yapılması Ölçme değerlendirme merkezlerinin yaygınlaştırılması ve işlevselliğinin artırılması, kurumsal yapı, iş ve işlem süreçlerinin güncel bilişim teknolojilerden yararlanılarak geliştirilmesi Okul tabanlı izleme araştırmalarıyla sınıf içi ölçme ve değerlendirme süreçlerinin niteliğinin artırılması Ölçme ve değerlendirme alanında hizmet içi eğitim ihtiyacı e-Sınav salonlarının yaygınlaştırılması

Amaç 6	Türkiye Yüzyılı vizyonu doğrultusunda ülkemizin uluslararası alanda görünürliğini artıracak eğitim diplomasisi çalışmalarıyla yurt dışında yaşayan vatandaşlara, soydaşlara ve ülke vatandaşlarına yönelik eğitim öğretim faaliyetlerini yaygınlaştırmak ve eğitim iş birlikleri geliştirmek.							
Hedef 6.1	Uluslararası kuruluşlarla iş birliği güçlendirilecek, uluslararası fonlardan daha fazla faydalanılmasına yönelik farkındalık artırılacaktır.							
Amacın İlgili Olduğu Program/Alt Program Adı	ULUSLARARASI EĞİTİM İŞ BİRLİKLERİ VE YURT DIŞI EĞİTİM							
Amacın İlişkili Olduğu Alt Program Hedefi	Uluslararası Eğitim İş Birlikleri							
Performans Göstergeleri	Hedefe Etkisi (%)	Plan Dönemi Başlangıç Değeri	2024	2025	2026	2027	2028	
PG-6.1.1 Uluslararası hareketlilik programlarına katılım sayısı	Öğretmen Sayısı	25	3	5	7	10	12	15
	Öğrenci Sayısı		14	20	30	40	50	60
PG-6.1.2 AB projeleri kapsamında ilçede yürütülen proje sayısı	25	1	2	3	4	5	6	
PG-6.1.3 AB projeleri kapsamında düzenlenen mahalli hizmet içi kurs/seminer sayısı	25	0	1	2	3	4	5	
PG-6.1.4 AB projeleri kapsamında düzenlenen toplantı/seminer/kurslara katılan öğretmen/yönetici sayısı	25	20	25	30	35	40	50	

Sorumlu Birim	Strateji Geliştirme Şubesi
İş Birliği Yapılacak Birim(ler)	Tüm Şubeler
Stratejiler	S-6.1.1 Eğitimde uluslararası gelişmeleri ve yenilikleri takip etmek ve yaygınlaştırmak için Erasmus+ Projeleri kapsamında hareketliliklere katılan öğretmen ve öğrencilerin edindikleri tecrübelerden faydalanılacaktır. S-6.1.2 Uluslararası fonlardan ve hibelerden maksimum düzeyde faydalanılması sağlanacaktır.
Riskler	<ul style="list-style-type: none"> Görevlendirilecek personel sınırlılığı Uluslararası fonlara erişim zorluğu
Tespitler	<ul style="list-style-type: none"> Ülkemizin uluslararası alanda görünürlüğünün beklenen düzeyde olmaması Üyesi olunan uluslararası kuruluşlarla iş birliği ihtiyacının artması Kapsamın genişliği nedeniyle çok fazla paydaşla ilişki kurulması
İhtiyaçlar	<ul style="list-style-type: none"> Uluslararası kuruluşlarla diyalogun güçlendirilmesi Uluslararası kuruluşlara ilişkin bilgilendirme ve farkındalık çalışmaları Bakanlığımız birimleri arasındaki koordinasyonun güçlendirilmesi

Amaç 6	Türkiye Yüzyılı vizyonu doğrultusunda ülkemizin uluslararası alanda görünürlüğünü artıracak eğitim diplomasisi çalışmalarıyla yurt dışında yaşayan vatandaşlara, soydaşlara ve ülke vatandaşlarına yönelik eğitim öğretim faaliyetlerini yaygınlaştırmak ve eğitim iş birlikleri geliştirmek.						
Hedef 6.2	Uluslararası iş birlikleri geliştirilecek ve ilimizin uluslararası alanda etkililiği arttırılacaktır.						
Amacın İlgili Olduğu Program/Alt Program Adı	ULUSLARARASI EĞİTİM İŞ BİRLİKLERİ VE YURT DIŞI EĞİTİM						
Amacın İlişkili Olduğu Alt Program Hedefi	Uluslararası Eğitim İş Birlikleri						
Performans Göstergeleri	Hedefe Etkisi (%)	Plan Dönemi Başlangıç Değeri	2024	2025	2026	2027	2028
PG-6.2.1 Uluslararası kardeş okul sayısı	50	1	2	3	4	5	5
PG-6.2.2 Uluslararası kardeş okullarla yürütülen ortak etkinlik sayısı	50	1	2	3	4	5	5
Sorumlu Birim	Strateji Geliştirme Şubesi						
İş Birliği Yapılacak Birim(ler)							
Stratejiler	S-6.2.1 Uluslararası sahada eğitim alanındaki etkinliğimizi artırmak amacıyla AB projeleri kapsamında gidilen ülkelerdeki kurumlarla iş birliği sağlanacaktır. S-6.2.2 Uluslararası iş birliği sağlanan eğitim kurumlarıyla ortak projeler/etkinlikler düzenlenecektir.						
Riskler	<ul style="list-style-type: none"> Dış politikadaki değişimler İlgili ülkede doğa kaynaklı afet, savaş vb. durumların ortaya çıkması Bürokratik gecikmeler 						
Maliyet Tahmini							
Tespitler	<ul style="list-style-type: none"> Eğitim diplomasisi politikasının daha etkin yürütülmesi Üyesi olunan uluslararası kuruluşlarla yapılan iş birliklerinin etkinliği 						
İhtiyaçlar	<ul style="list-style-type: none"> Eğitim diplomasisi faaliyetleri ile Türkiye'nin etki alanının artırılması Bakanlığımız yurt dışı teşkilatının kurumsal kapasitesinin idari ve mali yönden güçlendirilmesi Ülkemiz ile yabancı ülkeler arasındaki eğitim iş birliklerine ahdî zemin sağlanması Yurt dışında yaşayan daha fazla vatandaş, soydaş ve ülke vatandaşına ulaşılması 						

Amaç 7	Türkiye Yüzyılı vizyonu doğrultusunda fiziki ve teknolojik altyapısıyla güçlü, nitelikli personelle eğitime erişimi ve eğitimde kaliteyi artıracak, etkin ve hesap verebilen kurumsal yapıyı geliştirmek.						
Hedef 7.1	Öğretmen yetiştirme ve geliştirme süreci; mesleğe kabulden önceki eğitimden başlanarak mesleki gelişim ve mesleki gelişimini içerecek şekilde ihtiyaçlar doğrultusunda yeniden yapılandırılacak, öğretmenlik mesleğinin niteliği ve toplumsal statüsü güçlendirilecek, personel nitelikleri artırılacaktır.						
Amacın İlgili Olduğu Program/Alt Program Adı	KURUMSAL KAPASİTE						
Amacın İlişkili Olduğu Alt Program Hedefi	Öğretmen ve Yöneticiler						
Performans Göstergeleri	Hedefe Etkisi (%)	Plan Dönemi Başlangıç Değeri	2024	2025	2026	2027	2028
PG-7.1.1 Yıl içerisinde gerçekleştirilen hizmet içi seminerlere/kurslara katılan öğretmen oranı (%)	20	75,00	80,00	85,00	90,00	95,00	100,00
PG-7.1.2 Yıl içerisinde gerçekleştirilen hizmet içi seminerlere/kurslara katılan yönetici oranı (%)	20	75,00	80,00	85,00	90,00	95,00	100,00
PG-7.1.3 Mahalli hizmet içi kurslarda görev alan yönetici sayısı	20	0	2	4	6	8	10
PG-7.1.4 Mahalli hizmet içi kurslarda görev alan öğretmen sayısı	20	2	4	6	8	10	10
PG-7.1.5 Mesleki gelişime yönelik gerçekleştirilen mahalli hizmet içi kurs sayısı	20	4	6	8	10	12	15

Sorumlu Birim	Öğretmen Yetiştirme ve Geliştirme Şubesi
İş Birliği Yapılacak	BIŞ, Eğitimle Öğretimle İlgili Tüm Şubeler
Stratejiler	S-7.1.1 Dijital eğitim platformlarında zenginleştirilen içeriklerden idareci ve öğretmenler haberdar edilecektir. S-7.1.2 Öğretmenlerimizin ve okul yöneticilerimizin mesleki gelişimlerini sürekli desteklemek üzere üniversitelerle ve STK'lerle yüz yüze, örgün ve/veya uzaktan eğitim iş birlikleri hayata geçirilecektir.
Riskler	Üniversiteler ile yeterli düzeyde iş birliği imkânı sağlanamaması Politika değişiklikleri yaşanması Değişen teknolojik gelişmelere karşı uyum
Tespitler	<ul style="list-style-type: none"> • Yönetici ve öğretmenlerin mesleki gelişim eğitimlerinde üniversiteler ile yeterli düzeyde iş birliği imkânı sağlanamaması • Öğretmen ve yöneticilere verilen mesleki gelişim eğitimlerinin nitelik ve niceliğinin geliştirilmeye açık olması • Öğretmenlerin talep ettikleri düzeyde eğitim alamaması • Öğretmenlerin mesleki gelişim ihtiyaç ve önceliklerini belirlemede okulların ihtiyaçlarının yeterli düzeyde dikkate alınmaması • Pedagojik formasyone eğitimlerinin, öğretmenleri yeterli düzeyde mesleğe hazırlayamaması
İhtiyaçlar	<ul style="list-style-type: none"> • İhtiyaç duyulan alanlarda öğretmen ve yöneticilere üniversiteler aracılığıyla mesleki gelişim eğitimlerinin verilmesi <p>Mesleki gelişimde, yerel ihtiyaçlara duyarlı ve okul bağlamıyla uyumlu yeni yaklaşımlar olarak tanımlanan mesleki gelişim toplulukları, okul temelli mesleki gelişim ve öğretmen- yönetici hareketlilik programlarının yaygınlaştırılması ve öğretmenlerin bu faaliyetlere erişilebilirliğinin artırılması</p>

Amaç 7	Türkiye Yüzyılı vizyonu doğrultusunda fiziki ve teknolojik altyapısıyla güçlü, nitelikli personelle eğitime erişimi ve eğitimde kaliteyi artıracak, etkin ve hesap verebilen kurumsal yapıyı geliştirmek.						
Hedef 7.2	Tüm kademelerde eğitime erişimi sağlayacak planlamalar yapılarak doğa kaynaklı afetlere ve bulaşıcı hastalıklara karşı dirençli, çevreci ve nitelikli mimariye sahip eğitim ortamlarının oluşturulması sağlanacaktır.						
Amacın İlgili Olduğu Program/Alt Program Adı	KURUMSAL KAPASİTE						
Amacın İlişkili Olduğu Alt Program Hedefi	Fiziki Alt Yapı						
Performans Göstergeleri	Hedefe Etkisi (%)	Plan Dönemi Başlangıç Değeri	2024	2025	2026	2027	2028
PG-7.2.1 Okullara sağlanan etkileşimli tahta sayısı	25	177	200	200	200	200	200
PG-7.2.2 Ağ altyapısı kurulan okul sayısı	25	9	10	10	10	10	10
PG-7.2.3 Yenilikçi sınıf kurulan okul sayısı	25	0	0	0	0	1	1
PG-7.2.4 Büyük onarımları yapılarak iyileştirilen eğitim binası sayısı	25	1	1	1	2	2	2

Sorumlu Birim	Bilgi İşlem Ve Eğitim Teknolojileri Şubesi
İş Birliği Yapılacak Birim(ler)	İEŞ, DHŞ
Stratejiler	<p>S-7.2.1 Etkileşimli tahta ile yenilikçi sınıf donatım malzemeleri temin süreçleri tamamlanacak ve etkileşimli tahtaların kurulumu sağlanacaktır.</p> <p>S-7.2.2 Okulların teknoloji altyapıları iyileştirilecek ve mevcut altyapıların kullanılabilir olarak kalması sağlanacaktır.</p> <p>S-7.2.3 Ağ altyapısı kurulan okullara geniş bant internet hizmeti sağlanacaktır.</p> <p>S-7.2.4 Okullara “yenilikçi sınıflar” kurulacaktır.</p>
Riskler	<ul style="list-style-type: none"> Olağanüstü durumlarda (depem, salgın hastalık vb.) verilen hizmetlerde yaşanabilecek aksaklıklar Bakım-onarım ihtiyacının zamanında giderilememesi Teknolojinin beklenenden daha hızlı gelişmesi
Tespitler	<ul style="list-style-type: none"> Teknolojik altyapı ve donanım açısından bölgesel farklılıklar Eğitim ortamlarında teknolojik olanaklardan daha fazla yararlanma imkânı Öğrencilerin eğitim teknolojilerini kullanmaya yatkınlığı
İhtiyaçlar	<ul style="list-style-type: none"> Teknolojik altyapı ve donanım açısından bölgesel farklılıklarının ortadan kaldırılması amacıyla ağ altyapısı, internet erişimi ve fiziki yeterliliklerin geliştirilmesi

V.BÖLÜM

MALİYETLENDİRME

5.MALİYETLENDİRME

Millî Eğitim Müdürlüğünün 2024-2028 Stratejik Planı'nın maliyetlendirilmesi sürecindeki temel gaye, stratejik amaç, hedef ve eylemlerin gerektirdiği maliyetlerin ortaya konulması suretiyle politika tercihlerinin ve karar alma sürecinin rasyonelleştirilmesine katkıda bulunmaktır. Bu sayede, stratejik plan ile bütçe arasındaki bağlantı güçlendirilecek ve harcamaların önceliklendirilme süreci iyileştirilecektir.

Bu temel gayeden hareketle planın tahmini maliyetlendirilmesi şu şekilde yapılmıştır:

- Hedeflere ilişkin eylemler durum analizi çalışmaları sonuçlarından hareketle birimlerin katılımlarıyla tespit edilmiştir,
- Eylemlere ilişkin tahmini maliyetler belirlenmiştir,
- Eylem maliyetlerinden hareketle hedef maliyetleri belirlenmiştir,
- Hedef maliyetlerinden yola çıkılarak amaç maliyetleri belirlenmiş ve amaç maliyetlerinden de stratejik plan maliyeti belirlenmiştir.

Müdürlüğümüzün stratejik planında 7 hedef bulunmaktadır. Söz konusu hedeflere ilişkin bütçe dağılımları 5 yıllık olarak alttaki tabloda belirtilmiştir. Tabloda görüldüğü üzere gelir ve giderlerde yaşanan artıştan hareketle hazırlanan beş yıllık maliyetlendirme sonucunda Müdürlüğümüzün tahmini olarak **115.565.000,00** TL'lik bir harcama yapacağı düşünülmektedir. Plan dönemi amaç maliyetlerine ilişkin alttaki tabloda ayrıntılı bilgiye yer verilmiştir.

AMAÇ NO	2024	2025	2026	2027	2028	Toplam Maliyet
AMAÇ 1	1.341.750,00 TL	1.543.500,00 TL	1.743.000,00 TL	1.950.500,00 TL	2.223.750,00 TL	8.802.500,00 TL
AMAÇ 2	3.760.500,00 TL	3.952.000,00 TL	4.168.500,00 TL	4.364.000,00 TL	4.570.750,00 TL	20.815.750,00 TL
AMAÇ 3	2.212.500,00 TL	2.512.500,00 TL	2.812.500,00 TL	3.100.750,00 TL	3.412.500,00 TL	14.050.750,00 TL
AMAÇ 4	1.700.000,00 TL	2.000.500,00 TL	2.400.000,00 TL	2.600.000,00 TL	3.000.000,00 TL	11.700.500,00 TL
AMAÇ 5	873.500,00 TL	1.130.000,00 TL	1.370.500,00 TL	1.680.750,00 TL	1.950.000,00 TL	7.004.750,00 TL
AMAÇ 6	4.412.500,00 TL	4.712.500,00 TL	5.000.750,00 TL	5.320.000,00 TL	5.650.500,00 TL	25.096.250,00 TL
AMAÇ 7	5.052.500,00 TL	5.362.500,00 TL	5.652.500,00 TL	5.912.500,00 TL	6.114.500,00 TL	28.094.500,00 TL
Amaç Toplam	19.353.250,00 TL	21.213.500,00 TL	23.147.750,00 TL	24.928.500,00 TL	26.922.000,00 TL	115.565.000,00 TL

Tablo 10:Maliyet Tablosu

V. BÖLÜM

İZLEME VE DEĞERLENDİRME

5.1. MEM 2024-2028 Stratejik Plan İzleme ve Değerlendirme Modeli

Stratejik planlarda yer alan amaç ve hedeflere ulaşma durumlarının tespiti ve bu yolla stratejik planlardaki amaç ve hedeflerin gerçekleştirilebilmesi için gerekli tedbirlerin alınması izleme ve değerlendirme ile mümkün olmaktadır. İzleme, stratejik plan uygulamasının sistematik olarak takip edilmesi ve raporlanmasıdır. Değerlendirme ise, uygulama sonuçlarının amaç ve hedeflere kıyasla ölçülmesi ve söz konusu amaç ve hedeflerin tutarlılık ve uygunluğunun analizidir.

İzleme ve değerlendirme sürecine yön verecek temel ilkeleri “Katılımcılık, Saydamlık, Hesap verebilirlik, Bilimsellik, Tutarlılık ve Nesnellik” olarak ifade edilebilir.

İdarelerin kurumsal yapılarının kendine has farklılıkları izleme ve değerlendirme süreçlerinin de farklılaşmasını beraberinde getirmektedir. Eğitim idarelerinin ana unsurunun, girdi ve çıktılarının insan oluşu, ürünlerinin değerinin kısa vadede belirlenememesine ve insan unsurundan kaynaklı değişkenliğin ve belirsizliğin fazla olmasına yol açmaktadır. Bu durumda sadece nicel yöntemlerle yürütülecek izleme ve değerlendirmelerin eğitsel olgu ve durumları açıklamada yetersiz kalabilmesi söz konusudur. Nicel yöntemlerin yanında veya onlara alternatif olarak nitel yöntemlerin de uygulanmasının daha zengin ve geniş bir bakış açısı sunabileceği belirtilebilir.

Belirtilen temel ilkeler ve veri analiz yöntemleri doğrultusunda birlikte Millî Eğitim Müdürlüğü 2024-2028 Stratejik Planı İzleme ve Değerlendirme Modeli'nin çerçevesi aşağıdaki süreçlerden oluşmaktadır:

1. Performans göstergeleri ve stratejiler bazında gerçekleşme durumlarının belirlenmesi,
2. Performans göstergelerinin gerçekleşme durumlarının hedeflerle kıyaslanması,
3. Sonuçların raporlanması ve paydaşlarla paylaşımı,
4. Hedeflerden sapmaların nedenlerinin araştırılması,
5. Alternatiflerin ve çözüm önerilerinin geliştirilmesi

5.2. Performans Göstergeleri

Performans göstergelerinin izlenmesinde standartlaşmanın sağlanması ve güvenilirliğin temin edilmesi önemli bir konudur. Bu sebeple performans göstergelerinin kimlik kartı olarak nitelendirilebilecek “Performans Göstergesi Kartı” geliştirilmesi uygulaması yürütülmüştür. Geliştirilen Performans Gösterge Kartı ile her bir performans göstergesinin veri kaynağı, analitik çerçevesi, kapsamı, veri temin dönemi, ilişkili olduğu stratejiler, sorumlu birim gibi birçok bilgi kayıt altına alınmıştır. Bu yolla performans göstergelerine ilişkin izleme verilerinin güvenilirliğinin ve karşılaştırılabilirliğinin güvence altına alınması sağlanmıştır. Gösterge kartlarının birleştirilmesi ile de hedef kartları oluşturulmuştur.

HAZIRLAYANLAR	
Mehmet BAY	İlçe Millî Eğitim Müdürlüğü Strateji Geliştirme Şube Müdürü
Yasin KARACAOĞLU	Stratejik Planlama Koordinasyon Ekibi
Fatih UZUNER	Stratejik Planlama Koordinasyon Ekibi
Niyazi SARI	Stratejik Planlama Koordinasyon Ekibi
Mustafa Emre TÜRK	Stratejik Planlama Koordinasyon Ekibi
Bensu GÜNEŞ	Stratejik Planlama Koordinasyon Ekibi

6. STRATEJİ GELİŞTİRME KURULU ONAY SAYFASI

Millî Eğitim Bakanlığı Strateji Geliştirme Başkanlığının 06.10.2022 tarih ve 2022/1 sayılı genelgesi ve ekinde yayınlanmış olan Millî Eğitim Bakanlığı 2024-2028 Stratejik Plan hazırlama ekibi tarafından hazırlanan Dereli İlçe Millî Eğitim Müdürlüğü 2024-2028 Stratejik Planı incelenerek/06/2024 tarihinde Stratejik Plan Üst Kurulunca imzalanmıştır.

Ağabey TANIŞ
İlçe Millî Eğitim Müdürü

Emin KARAHAN
İlçe MEM Şube Müdürü

Mehmet BAY
İlçe MEM Şube Müdürü

Mustafa AYDIN
Şehit Yüzbaşı İsmail Hakkı Öztopal
Ortaokulu
Okul Müdürü

Muammer AYDENİZ
Dereli Anadolu İmam Hatip Lisesi
Okul Müdürü

UYGUNDUR
.../05/2024

Mehmet Fatih KESTİOĞLU
Kaymakam



T.C
DERELİ KAYMAKAMLIĞI
İlçe Milli Eğitim Müdürlüğü



Sayı : E-31296645-841.01.01-105345460
Konu : İlçe Milli Eğitim Müdürlüğü
2024-2028 Dönemi Stratejik Planı Onayı

01/07/2024

KAYMAKAMLIK MAKAMINA

- İlgi: a) Strateji Geliştirme Başkanlığının 30.01.2024 ve 95491422 sayılı yazısı.
b) 26.02.2018 tarihli ve 30344 sayılı Resmi Gazetede yayımlanan Kamu İdarelerinde Stratejik Planlamaya İlişkin Usul ve Esaslar Hakkında Yönetmelik.
c) 24.12.2003 tarih ve 5018 sayılı Kamu Mali Yönetimi ve Kontrol Kanunu.

5018 sayılı Kamu Mali Yönetimi ve Kontrol Kanunu uyarınca hayata geçirilen stratejik planlama uygulamalarının ve stratejik yönetim kültürünün hâkim kılınması esastır.

Bu bağlamda ; İlçe Milli Eğitim Müdürlükleri ve bağlı tüm okul /kurumların 2024-2028 dönemini kapsayan stratejik planlarını ilgi yazı doğrultusunda hazırlamaları gerektiği belirtilmiştir.

5018 sayılı Kanunda öngörülen ve stratejik plan hazırlamakla yükümlü kamu idarelerinin ve stratejik planlama sürecine ilişkin takvimin tespiti ile stratejik planların, kalkınma planları ve programlarla ilişkilendirilmesine yönelik usul ve esasların belirlenmesi amacıyla hazırlanan Kamu idarelerinde Stratejik Planlamaya İlişkin Usul ve Esaslar Hakkında Yönetmeliğin Resmi Gazetede yayımlanmasını müteakiben, ilgi (a) Strateji Geliştirme Başkanlığı'nın 30.01.2024 ve 95491422 sayılı yazısı Bakanlığımız stratejik planlama sürecini başlatmıştır.

Millî Eğitim Bakanlığı 2024-2028 Stratejik Planı ile aynı süreçte ve eş zamanlı olarak merkez teşkilatı birimleri ile İl Milli Eğitim Müdürlükleri de 5 yıllık stratejik planlarını hazırlayarak uygulamaya koymuşlardır.

Makamlarımızca da uygun görülmesi halinde 2024-2028 yıllarını kapsayan Dereli İlçe Milli Eğitim Müdürlüğü Stratejik Planı'nı uygulamaya konulmasını Olurlarınıza arz ederim.

Mehmet BAY
Şube Müdürü

Uygun görüşle arz ederim
Ağabey TANIŞ
İlçe Milli Eğitim Müdürü

OLUR
Mehmet Fatih KESTİOĞLU
Kaymakam

Ek:
- 2024-2028 Dönemi Stratejik Planı

Bu belge güvenli elektronik imza ile imzalanmıştır.

Adres :

Belge Doğrulama Adresi : <https://www.turkiye.gov.tr/meb-ebys>

Telefon No :

Bilgi için:

E-Posta:

Unvan : Memur

Kep Adresi : meb@hs01.kep.tr

İnternet Adresi:

Faks:

Bu evrak güvenli elektronik imza ile imzalanmıştır. <https://evraksorgu.meb.gov.tr> adresinden d2ef-365b-3ddf-86fc-11b2 kodu ile teyit edilebilir.

