

**T.C
Dereli
Kaymakamlığı
İlçe Milli Eğitim
Müdürlüğü**

**2015-2019
STRATEJİK
PLANI**



“Sizler, yani yeni Türkiye'nin genç evlatları! Yorulsanız dahi beni takip edeceksiniz... Dinlenmemek üzere yürümeye karar verenler, asla ve asla yorulmazlar. Türk Gençliği gayeye, bizim yüksek idealimize durmadan, yorulmadan yürüyecektir.”

K. Atatürk

İSTİKLÂL MARŞI

Korkma, sönmez bu şafaklarda yüzen al sancak;
Sönmeden yurdumun üstünde tüten en son ocak.
O benim milletimin yıldızıdır, parlayacak;
O benimdir, o benim milletimindir ancak.

Çatma, kurban olayım, çehreni ey nazlı hilal!
Kahraman ırkıma bir gül! Ne bu şiddet, bu celâl?
Sana olmaz dökülen kanlarımız sonra helâl...
Hakkıdır, Hakk'a tapan, milletimin istiklâl!

Ben ezelden beridir hür yaşadım, hür yaşarım.
Hangi çılgın bana zincir vuracakmış? Şaşarım!
Kükremiş sel gibiyim, bendimi çiğner, aşarım.
Yırtarım dağları, enginlere sığmam, taşarım.

Garbın âfâkını sarmışsa çelik zırhlı duvar,
Benim iman dolu göğsüm gibi serhaddim var.
Ulusun, korkma! Nasıl böyle bir imanı boğar,
'Medeniyet!' dediğin tek dişi kalmış canavar?

Arkadaş! Yurduma alçakları uğratma, sakın.
Siper et gövdeni, dursun bu hayâsızca akın.
Doğacaktır sana va'dettiği günler Hakk'ın...
Kim bilir, belki yarın, belki yarından da yakın.

Bastığın yerleri "toprak!" diyerek geçme, tanı:
Düşün altındaki binlerce kefensiz yatanı.
Sen şehit oğlusun, incitme, yazıktır, atanı:
Verme, dünyaları alsan da, bu cennet vatanı.

Kim bu cennet vatanın uğruna olmaz ki fedâ?
Şühedâ fışkıracak toprağı sıksan, şühedâ!
Cânı, cânânı, bütün varımı alsın da Hüda,
Etmesin tek vatanımdan beni dünyada cüdâ.

Ruhumun senden, İlâhi, şudur ancak emeli:
Değmesin mabedimin göğsüne nâmahrem eli.
Bu ezanlar-ki şahadetleri dinin temeli-
Ebedî yurdumun üstünde benim inlemeli.

O zaman vecd ile bin secde eder -varsa- taşım,
Her cerîhamdan, İlâhi, boşanıp kanlı yaşım,
Fışkırır ruh-ı mücerred gibi yerden na'sım;
O zaman yükselerek arşa değer belki başım.

Dalgalan sen de şafaklar gibi ey şanlı hilâl!
Olsun artık dökülen kanlarımın hepsi helâl.
Ebediyen sana yok, ırkıma yok izmihlâl:
Hakkıdır, hür yaşamış, bayrağımın hürriyet;
Hakkıdır, Hakk'a tapan milletimin istiklâl!

ATATÜRK'ÜN GENÇLİĞE HİTABESİ

Ey Türk gençliği! Birinci vazifen, Türk istiklâlini, Türk cumhuriyetini, ilelebet, muhafaza ve müdafaa etmektir.

Mevcudiyetinin ve istikbalinin yegâne temeli budur. Bu temel, senin, en kıymetli hazinendir. İstikbalde dahi, seni, bu hazineden, mahrum etmek isteyecek, dahilî ve haricî, bedhahların olacaktır. Bir gün, istiklâl ve cumhuriyeti müdafaa mecburiyetine düşersen, vazifeye atılmak için, içinde bulunacağın vaziyetin imkân ve şeraitini düşünmeyeceksin! Bu imkân ve şerait, çok nâmüsaid bir mahiyette tezahür edebilir. İstiklâl ve cumhuriyetine kastedecek düşmanlar, bütün dünyada emsali görülmemiş bir galibiyetin mümessili olabilirler. Cebren ve hile ile aziz vatanın, bütün kaleleri zapt edilmiş, bütün tersanelerine girilmiş, bütün orduları dağıtılmış ve memleketin her köşesi bilfiil işgal edilmiş olabilir. Bütün bu şeraitten daha elîm ve daha vahim olmak üzere, memleketin dahilinde, iktidara sahip olanlar gaflet ve dalâlet ve hattâ hıyanet içinde bulunabilirler. Hattâ bu iktidar sahipleri şahsî menfaatlerini, müstevlilerin siyasî emelleriyle tevhit edebilirler. Millet, fakr u zaruret içinde harap ve bîtap düşmüş olabilir.

Ey Türk istikbalinin evlâdı! İşte, bu ahval ve şerait içinde dahi, vazifen; Türk istiklâl ve cumhuriyetini kurtarmaktır! Muhtaç olduğun kudret, damarlarındaki asîl kanda, mevcuttur!



ÖNSÖZ

İlçemiz mevcut eğitim durumunu geleceğe yönelik akılcı stratejileri ortaya koymak kendimizi hedeflere ulaştıracak için plan yapılması zorunlu kılmaktadır.

İçinde bulunduğumuz bilgi çağında maksimum olarak faydalanabilmek için, teknolojik alanlarda meydana gelen değişimlerin tüm kurumlarda olduğu gibi eğitim kurumlarımızda da etkilerinin geliştirilmesi gerekmekte ve değişim zorunluluğu ortaya çıkarmaktadır.

Dereli İlçe Milli Eğitim olarak okul öncesi eğitimi yaygınlaştırmak temel eğitime hazırlık başarının artırılması aşamasında çok önemli olmaktadır. İlköğretim ve Ortaöğretim okullarında okullaşma oranının en üst seviyeye çıkması için okulların eksiklerinin giderilmesi eğitim kalitesinin artırılması yönünde tüm çalışanlarımız hizmetiçi eğitim yönüyle gelişen teknolojik bilgilerle eğitim bilincinin kazandırılması ve eğitimin sürekli gelişiminin sağlanması ve yaygın eğitim amacıyla ilçemizde yaşayan bireylerinde eğitimden maksimum fayda sağlama imkânı yaratılması düşünmekteyim.

Atatürk ilke ve inkılâplarına bağlı Milli Eğitim Temel kanunu doğrultusunda 5018 sayılı kanun gereği 2015–2019 yılı stratejik planla eğitim kalitemizin yükseleceğini inanmaktayım.

Ali OTABAŞI
İlçe Milli Eğitim Müdürü

İÇİNDEKİLER

GİRİŞ

BÖLÜM I

STRATEJİK PLANLAMA SÜRECİ VE HAZIRLIK ÇALIŞMALARI

1. Yasal Çerçeve
2. Planın Sahiplenilmesi
3. Planlama Sürecinin Organizasyonu
4. Hazırlık Çalışmaları

BÖLÜM II

DURUM ANALİZİ

1. Tarihsel Gelişim
2. Yasal Yükümlülükler ve Mevzuat Analizi
3. Faaliyet Alanları İle Ürün ve Hizmetlerin Belirlenmesi
4. Paydaş Analizi
 - a. Paydaş Ürün/Hizmet Matrisi
 - b. Paydaş Görüşlerinin Alınması
5. Kuruluş İçi Analiz ve Çevre Analizi
 - a. Kuruluş İçi Analiz
 1. Kuruluşun Yapısı
 2. İnsan Kaynakları
 3. Fiziki Yapı
 4. Teknolojik Altyapı ve Düzeyi
 5. Mali Kaynaklar
 6. İstatistikler
 - b. Çevre Analizi
 1. Üst Politika Belgeleri
 2. SWOT Analizi

BÖLÜM III

GELECEĞE YÖNELİM

- 1- Misyon, Vizyon ve Temel Değerler
 - a- Misyon
 - b- Vizyon
 - c- Temel Değerler
- 2- Temalar, Stratejik Amaçlar, Stratejik Hedefler, Performans Göstergeleri ve Faaliyetler

BÖLÜM IV

İZLEME VE DEĞERLENDİRME

GİRİŞ

Stratejik plan bir kurumun mevcut durumunun ortaya konularak öngörüldüğü zaman dilimi içerisinde ulaşmak istediği hedeflerini kapsar. Kurumun misyon ve vizyonu çerçevesinde ortaya konulan bu amaç ve hedefler, tüm paydaşların içten katılımı ile başarıya ulaşır.

Bir kurumda görev alan her kademedeki kişinin katılımını ve kurum yöneticisinin tam desteğin içeren ve sonuç almaya yönelik olan stratejik plan çalışmaları, planın ilan edilmesinden itibaren tüm paydaşların ortak çalışma diline dönüşür. Tüm tarafların beraber ortaya koyduğu “Şu an neredeyiz?”, “Nerede olmayı istiyoruz?”, “Gelişmemizi nasıl ölçeriz?”, “Olmak istediğimiz yere nasıl ulaşırız?”, “Gelişmemize yönelik yol haritamızı nasıl belirleyebiliriz?” sorularına yine beraber çözüm aranmış, amaç ve hedefler ortaya konulmuştur. Böylece; çevrenin beklentilerine duyarlı, katılımcılığa önem veren, hedef ve önceliklerini belirlemiş, hesap verebilen, etkin bir kamu yapılanmasının gereği olarak yol haritamızı çizmek demek olan “Stratejik Yönetim” yaklaşımı benimsenmiş olacaktır.

Dereli İlçe Milli Eğitim Müdürlüğü olarak amacımız, Milli Eğitim Bakanlığının ilçe düzeyindeki görevlerini planlamak, yönetmek, denetlemek ve değerlendirmektir. Stratejik planda; yönetim ve bilişim alanında yaşanan hızlı değişim, çalışmaların “Doğru işi” yapmanın “İşi doğru” yapmak kadar önemli olduğunun bilincinde yapılmasını zorunlu kılmaktadır. Kaynakların etkili ve verimli kullanarak, beklentileri karşılamak noktasından hareketle beş yıllık faaliyetlerin yer aldığı stratejik planların hazırlayarak, bir yandan kurum kültürü oluşturulmaya çalışıp, bir yandan da uygulamalara idari ve mali etkinlik kazandırmak temel ilke edinilmiştir. Planlamada amaçlar, 1739 sayılı Milli Eğitim Temel kanununa göre şekillendirirken iyi insanı yetiştirme de yol gösterecek Stratejik Planın tüm paydaşlara ve topluma hayırlı olması dileğiyle birlikte, önceki süreçle beraber önümüzdeki planlama çalışmalarında da yer alacaklara şimdiden teşekkür ediyoruz

Stratejik Planlama Ekibi

I. BÖLÜM

STRATEJİK PLANLAMA SÜRECİ VE HAZIRLIK ÇALIŞMALARI

1-Yasal Çerçeve

Dereli İlçe Milli Eğitim Müdürlüğü “2015-2019 Stratejik Planlama” çalışmalarına öncelikle 5018 sayılı Kamu Mali Yönetimi ve Kontrol Kanunu’nun 9. maddesinde belirtilen; ***“Kamu İdareleri; kalkınma planları, programlar, ilgili mevzuat ve benimsedikleri temel ilkeler çerçevesinde geleceğe ilişkin misyon ve vizyonlarını oluşturmak, stratejik amaçlar ve ölçülebilir hedefler saptamak, performanslarını önceden belirlenmiş olan göstergeler doğrultusunda ölçmek ve bu sürecin izleme ve değerlendirmesini yapmak amacıyla katılımcı yöntemlerle stratejik plan hazırlarlar.”*** hükmü ve Milli Eğitim Bakanlığı Strateji Geliştirme Başkanlığı tarafından 16.09.2013 tarihinde yayımlanan ***“2013-26 nolu genelge”*** ve ***“2015-2019 Stratejik Plan Hazırlık Programı”*** çerçevesinde başlamıştır.

2015-2019 Stratejik Planlama çalışmalarının planlanması, yürütülmesi ve izlenmesi İlçe Milli Eğitim Müdürlüğü Strateji Geliştirme Şubesi tarafından gerçekleştirilmektedir. Bu çalışmalar, ***“Stratejik Planlamaya İlişkin Usul ve Esaslar Hakkında Yönetmelik”*** ,***“Kamu İdareleri için Stratejik Planlama Kılavuzu”*** ve MEB Strateji Geliştirme Başkanlığı tarafından yayımlanmış olan ***“Stratejik Planlama”*** kitabında yer alan süreç ve model önerileri doğrultusunda yürütülmektedir.

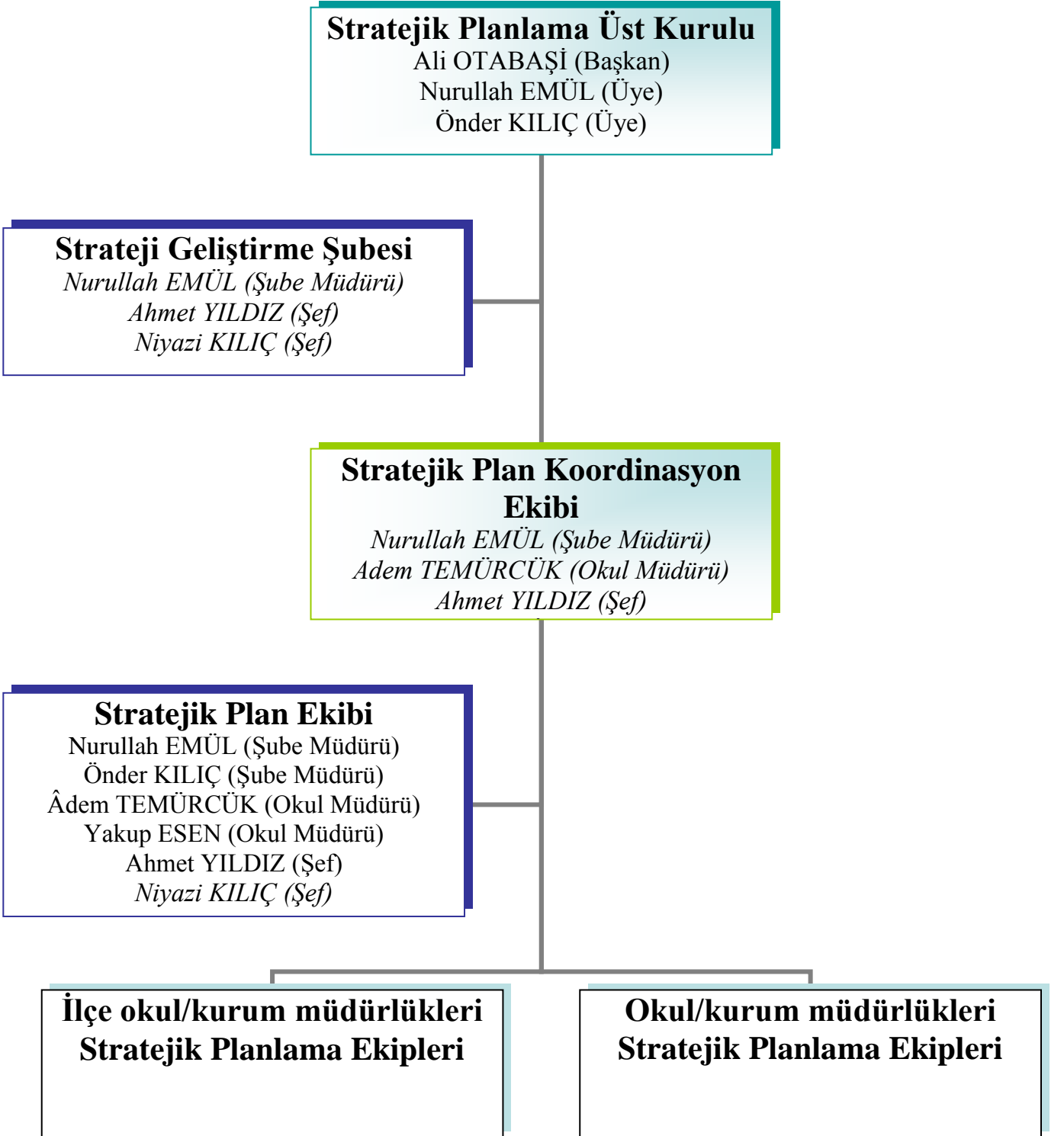
2-Planın Sahiplenmesi

Dereli İlçe Milli Eğitim Müdürlüğünün Stratejik Plan hazırlık çalışmaları her ne kadar 2014 yılının birinci yarısında başlasa da İlçe Milli Eğitim Şube Müdürlüğü yöneticilerinin değişmesi sonrasında yapılacak çalışmalar yeniden planlanmıştır.

Bu kapsamda ilk olarak İl Milli Eğitim Müdürlüğü tarafından 19.11.2014 tarihinde yapılan Eğitim Toplantısına, 15.12.2014 tarihinde yapılan Bilgilendirme Toplantılarına katılım sağlanarak yapılacak çalışmalar hakkında fikir edinilmeye çalışılmıştır. Daha sonra Kaymakamlık Makamının 09.12.2014 tarih ve 6229913 sayılı oluru ile Stratejik Planlama Üst Kurulu, Stratejik Plan Koordinasyon Ekibi ve Stratejik Plan Ekibi yeniden oluşturulmuştur. Ayrıca İlçemizdeki okul/kurum müdürlüklerine 01.12.2014 tarihinde bir yazı gönderilerek her okuldan Stratejik Plan Çalışmalarını koordine edecek bir yönetici ismi belirlemeleri istenmiştir.

Planın hazırlanma sürecinde paydaşlarla imkanlar ölçüsünde fikir alış verişinde bulunulmuştur. Daha doğru sonuçlara ulaşabilmek adına Bakanlığımız modüllerindeki bilgilerden istifade edilmiştir.

3-Planlama Sürecinin Organizasyonu



Tablo 1.1.1- Stratejik Planlama Çalışmaları Organizasyonu ve Katılımcıları

Çalışma Takviminin
Çalışma yönteminin oluşturulması

Hazırlık Programının Oluşturulması

Stratejik Plan Çalışma
Organizasyonunun Oluşturulması

Bilgilendirme Toplantıları

Stratejik Plan Eğitimleri

DURUM ANALİZİ ÇALIŞMALARI

Paydaş Analizi

Mevzuat Analizi

Hizmet Analizi

GZFT Analizi

Çevre Analizi

Kurumsal Analizi

Stratejik Alanların Belirlenmesi Vizyon, Misyon, Temel Değerler,

Stratejik Amaçların Stratejik Hedeflerin ve Faaliyetlerin Belirlenmesi

Performans Göstergelerinin Belirlenmesi

Stratejilerin Belirlenmesi

Maliyetlerin Hesaplanması

Birim Sorumluluk Matrisi

TASLAK STRATEJİK PLAN

GÖRÜŞLERİN ALINMASI

NİHAİ STRATEJİK PLAN

YAPILACAK ÇALIŞMANIN ADI	SORUMLU KURUM/BİRİM	TARİH
Ekip ve Kurul üyelerinin stratejik planlama konusunda hizmet içi eğitimden geçirilmesi	İl SP Koordinasyon Ekibi	EKİM 2014 KASIM 2014
Durum Analizi Tarihsel Gelişim Mevzuat Analizi Faaliyet Alanları, Ürün ve Hizmetler Kurum içi ve kurum dışı analizler (Paydaş Analizi, Örgütsel Yapı, Teknolojik Düzey, İnsan Kaynakları, Mali Kaynakların araştırılması, PEST, GZFT vb analizler) Üst Politika Belgeleri Gelişim Alanlarının Belirlenmesi Strateji Geliştirme Başkanlığının Değerlendirmesi	İlçe Stratejik Plan Ekibi	NİSAN MAYIS HAZİRAN 2014
Geleceğe Yönelim Misyon-Vizyon-Temel İlke ve Değerler Temalar Stratejik Amaçlar Stratejik Hedefler Performans göstergeleri Stratejiler Faaliyet ve projeler Maliyetlendirme İzleme ve Değerlendirme	İlçe Stratejik Plan Ekibi	KASIM ARALIK 2014 OCAK 2015
İl MEM ARGE değerlendirmesi	İl MEM ARGE	ŞUBAT 2015
Düzeltilme, Onay ve Yayım	İlçe Milli Eğitim Müdürlüğü	MART 2015

Tablo 1.1.3- Stratejik Planlama Hazırlık Programı İş Takvimi

	ADI SOYADI	GÖREVİ
Başkan	Ali OTABAŞI	İlçe Milli Eğitim Müdürü
Üye	Önder KILIÇ	İlçe MEMŞube Müdürü
Üye	Nurullah EMÜL	Destek Hizmetleri Şube Müdürü
Üye	Adem TEMÜRCÜK	Okul Mdr.
Üye	Yakup ESEN	Okul Mdr.

Tablo 1.2.1- Stratejik Planlama Üst Kurulu

	ADI SOYADI	GÖREVİ
Başkan	Nurullah EMÜL	Şube Müdürü
Üye	Ahmet YILDIZ	Şef
Üye	Niyazi KILIÇ	Şef

Tablo 1.2.2- Stratejik Planlama Koordinasyon Ekibi

	ADI SOYADI	GÖREVİ
Başkan	Nurullah EMÜL	Şube Müdürü
Üye	Önder KILIÇ	Şube Müdürü
Üye	Adem TEMÜRCÜK	Okul Müdürü
Üye	Yakup ESEN	Okul Müdürü
Üye	Ahmet YILDIZ	Şef
Üye	Niyazi KILIÇ	Şef

Tablo 1.2.3- Stratejik Plan Ekibi

4-Hazırlık Çalışmaları

İlçemizin 2015-2019 yıllarını kapsayacak olan Stratejik Planı hazırlık çalışmaları kapsamında ilk olarak İl Milli Eğitim Müdürlüğü tarafından 19.11.2014 tarihinde yapılan Eğitim Toplantısına, 15.12.2014 tarihinde yapılan Bilgilendirme Toplantılarına katılım sağlanarak yapılacak çalışmalar hakkında fikir edinilmeye çalışılmıştır. Daha sonra Kaymakamlık Makamınının 09.12.2014 tarih ve 6229913 sayılı oluru ile Stratejik Planlama Üst Kurulu, Stratejik Plan Koordinasyon Ekibi ve Stratejik Plan Ekibi yeniden oluşturulmuştur. Ayrıca İlçemizdeki okul/kurum müdürlüklerine 01.12.2014 tarihinde bir yazı gönderilerek her okuldan Stratejik Plan Çalışmalarını koordine edecek bir yönetici ismi belirlemeleri istenmiştir.

Stratejik Plan Ekibimizin 10.01.2015 tarihinde yaptığı toplantıda ilçemizdeki tüm okul ve kurumlarımızdan GZFT İlçe Milli Eğitim Müdürlüğümüz ile ilgili GZFT analizlerinin alınmasına karar verilmiştir. 16.01.2015 tarihinden itibaren okul/kurumlarımızda görev yapan tüm çalışanların görüşleri alınarak okul/kurumlarımızca hazırlanan analizler ekibimiz tarafından 02.02.2015 tarihinde değerlendirilerek belirlenmiştir. Yine plan içerisinde yer alan bazı istatistik bilgilerin hazırlanması aşamasında MEBBİS, MEİS ve e-OKUL raporları incelenerek sağlıklı veriler elde edilmeye çalışılmıştır. TÜİK verileri ile ilgili verilerin toplanmasında ise TÜİK web sayfasından ve İl Milli Eğitim Müdürlüğümüzün İstatistik bölümünden yardım alınmıştır.

II. BÖLÜM

DURUM ANALİZİ

1. Tarihsel Gelişim

Dereli İlçemizin tarihine baktığımızda; Dereli'nin tarihini, Giresun'la birlikte incelemek gerekir. Giresun ve çevresi yazılı tarih öncesi Hititler, Persler, Makedonyalılar, Romalılar, Miletoslular, Bizanslılar, Selçuklular ve Osmanlıların hakimiyeti altında kalmıştır. İlçemizin tarihinde Frenk ve Cenevizlilerin etkisini, daha çok Rumların etkisini görmemiz mümkündür. İlçemiz son olarak, kurulan Rum İmparatorluğu'nun bünyesinde kalmıştır. Fatih Sultan Mehmet'in 1461 yılında Trabzon seferinden sonra Türk hâkimiyetine geçmiştir.

İlçemizin, Giresun'u İç Anadolu'ya bağlayan yolun üzerinde kurulu olması Dereli'nin önemini daha da artmıştır. İlçemiz Giresun iline bağlı nahiye iken 1958 yılında ilçe olmuştur.

Dereli İlçesi; Kuşluhan, Sütlüce, Eldirek, Sarıyer, Fatih, Kuzca ve Bahçeli mahallesi olmak üzere toplam 7 mahalleden oluşmaktadır. Ayrıca yine İlçemizde 1998 yılında onaylanıp, 1999 yılı içinde fiilen hizmete geçen Kulakkaya, Şıhlar ve Hapan köylerinin birleşmesiyle Yavuzkema1 Belde Belediyesi kurulmuştur.

2. Yasal Yükümlülükler Ve Mevzuat Analizi

Kurumumuz başta T.C. Anayasası olmak üzere;

1. 657 Sayılı Devlet Memurları Kanunu
2. Millî Eğitim Temel Kanunu
3. İlköğretim ve Eğitim Kanunu
4. Özel Öğretim Kurumları Kanunu
5. Milli Eğitim Bakanlığı Okul Pansiyonları Kanunu
6. (14.9.2011-28054) Millî Eğitim Bakanlığının Teşkilat ve Görevleri Hakkında Kanun Hükmünde Kararname
7. Okul Sütü Programı Uygulama Esasları Hakkında Karar
8. Millî Eğitim Bakanlığı Yönetici ve Öğretmenlerinin Ders ve Ek Ders Saatlerine İlişkin Karar
9. Millî Eğitim Bakanlığı İl ve İlçe Millî Eğitim Müdürlükleri Yönetmeliği
10. Milli Eğitim Bakanlığı Taşıma Yoluyla Eğitime Erişim Yönetmeliği
11. Milli Eğitim Bakanlığı Okul Öncesi Eğitim ve İlköğretim Kurumları Yönetmeliği
12. Millî Eğitim Bakanlığına Bağlı Eğitim Kurumları Yönetici ve Öğretmenlerinin Norm Kadrolarına İlişkin Yönetmelik
13. Milli Eğitim Bakanlığına Bağlı Eğitim Kurumları Yöneticilerinin Görevlendirilmelerine İlişkin Yönetmelik
14. Milli Eğitim Bakanlığı Ortaöğretim Kurumları Yönetmeliği
15. Millî Eğitim Bakanlığınca Bağlı Okul Öğrencilerinin Kılık ve Kıyafetlerine Dair Yönetmelik
16. Ulusal ve Resmi Bayramlar ile Mahalli Kurtuluş Günleri, Atatürk Günleri ve Tarihi Günlerde Yapılacak Tören ve Kutlamalar Yönetmeliği
17. Millî Eğitim Bakanlığı Özel Öğretim Kurumları Yönetmeliği
18. Milli Eğitim Bakanlığı Okul-Aile Birliği Yönetmeliği
19. Millî Eğitim Bakanlığı Yaygın Eğitim Kurumları Yönetmeliği
20. Millî Eğitim Bakanlığı Öğretmenlerinin Atama ve Yer Değiştirme Yönetmeliği
21. Millî Eğitim Bakanlığı Merkezî Sistem Sınav Yönergesi
22. Milli Eğitim Bakanlığı Örgün ve Yaygın Eğitimi Destekleme ve Yetiştirme Kursları Yönergesi
23. Millî Eğitim Bakanlığı İzin Yönergesi
24. Halk Eğitimi Faaliyetlerinin Uygulanmasına Dair Yönerge
25. Millî Eğitim Bakanlığınca Bağlı Mesleki ve Teknik Eğitim Okul ve Kurumları Alan/Bölüm, Atölye ve Laboratuvar Şefliklerine İlişkin Yönerge
26. Millî Eğitim Bakanlığı Demokrasi Eğitimi ve Okul Meclisleri Yönergesi

27. Millî Eğitim Bakanlığı Eğitim ve Öğretim Çalışmalarının Plânlı Yürütülmesine İlişkin Yönerge
28. Millî Eğitim Bakanlığı Eğitim Bölgeleri ve Eğitim Kurulları Yönergesi
29. Millî Eğitim Bakanlığı Toplam Kalite Yönetimi Uygulama Yönergesi

3.0. Faaliyet Alanları, Ürün Ve Hizmetlerin Belirlenmesi

Kurumumuz ilçemizde, Türk Milli Eğitiminin genel ve özel amaçları doğrultusunda belirlenmiş olan Bakanlık politikaları çerçevesinde genel anlamda eğitim-öğretim hizmetlerini yürütmektedir.

Eğitimde fırsat ve imkân eşitliği ilkesi çerçevesinde, okul öncesinden başlayarak örgün eğitim ve yaygın eğitim sistemi içerisindeki tüm bireylerin iyi bir eğitim alması asıl amacımızdır. Bu amaç doğrultusunda gerek kurum çalışanlarımızın gerekse yönetici ve öğretmenlerimizin sürekli kendilerini geliştirerek teknolojik, pedagojik, alan, müfredat ve mevzuat bilgileri açısından mesleki yeterlilikleri artırılmaya çalışılmaktadır. Okul ve kurumlarımızın bir yandan fiziki durumları iyileştirilmeye çalışılmakta bir yandan da materyal, araç-gereç ihtiyaçları karşılanmaya çalışılmaktadır. Diğer taraftan İlçemizde görev yapan tüm çalışanlarımızın özlük haklarının takip edilmesi, çeşitli taleplerin ve sorunların çözüme kavuşturulması verilen hizmetler arasında önemli bir yer tutmaktadır.

3.1. Paydaş Analizi

Paydaş Adı	İç Paydaş	Dış Paydaş	Faydalanıcı
Milli Eğitim Bakanlığı		X	
Valilik		X	
Kaymakamlık		X	
İl Milli Eğitim Müdürlüğü		X	
İl ve İlçe Özel İdaresi		X	
Diğer İlçe Milli Eğitim Müdürlükleri		X	
İlçe Milli Eğitim Müdürlüğü Yöneticileri	X		X
İlçe Milli Eğitim Müdürlüğü Çalışanları	X		X
İlçe Emniyet Müdürlüğü		X	
İlçe Jandarma Komutanlığı		X	
Sağlık Kuruluşları		X	
Üniversiteler		X	X
Yerel Yönetimler		X	
Okul/Kurum Müdürleri	X		X
Okul/Kurumlarda görev yapan Öğretmenler	X		X
Okul/Kurumlarda görev yapan diğer çalışanlar	X		X
Öğrenciler	X		X
Okul-Aile Birlikleri		X	
Veliler		X	X
Sivil Toplum Örgütleri		X	
Basın – Yayın Kuruluşları		X	
Esnafılar		X	X
Sanayi Kuruluşları		X	
Hayırseverler		X	
İlçe Müftülüğü		X	
İlçe Halk Kütüphanesi		X	

Tablo 2.4.1- Paydaş Analizi

a.Paydaş Ürün/Hizmet Matrisi

ÜRÜN / HİZMET	Eğitim Hizmeti	Öğretim Hizmeti	Sosyal-Kültürel ve Sportif Faaliyetler	Mali Hizmetler	İnsan Kaynakları Yönetimi Hizmetleri	Mesleki Gelişim Hizmetleri	Fiziki Gelişim ve Altyapı Hizmetleri	Teknolojik Altyapı ve Donatım Hizmetleri	Rehberlik ve Denetim Hizmetleri	Güvenlik ve Sağlık Hizmetleri
PAYDAŞ										
Milli Eğitim Bakanlığı	X	X	X	X	X	X	X	X	X	
Valilik	X	X	X	X	X	X	X	X	X	
Kaymakamlık			X	X			X	X	X	X
İl Milli Eğitim Müdürlüğü	X	X	X	X	X	X	X	X	X	
İl ve İlçe Özel İdaresi				X			X	X		
Diğer İlçe Milli Eğitim Müdürlükleri			X							
İlçe Milli Eğitim Müdürlüğü Yöneticileri	X	X	X	X	X	X	X	X	X	
İlçe Milli Eğitim Müdürlüğü Çalışanları			X	X	X	X	X	X	X	
İlçe Emniyet Müdürlüğü										X
İlçe Jandarma Komutanlığı										X
Sağlık Kuruluşları										X
Üniversiteler		X	X			X				
Yerel Yönetimler			X				X			
Okul/Kurum Müdürleri	X	X	X	X	X	X	X	X	X	X
Okul/Kurumlarda görev yapan Öğretmenler	X	X	X	X	X	X	X	X	X	X
Okul/Kurumlarda görev yapan diğer çalışanlar				X	X	X	X	X	X	X
Öğrenciler	X	X	X	X			X	X		X
Okul-Aile Birlikleri			X	X			X	X		
Veliler	X	X	X							X
Sivil Toplum Örgütleri			X			X				
Basın – Yayın Kuruluşları			X							
Esnaflar			X	X						
Sanayi Kuruluşları			X	X						
Hayırseverler			X	X			X	X		
İlçe Müftülüğü	X	X	X							
İlçe Halk Kütüphanesi	X	X	X							

Tablo 2.4.2- Paydaş Ürün/Hizmet Matrisi

b. Paydaş Görüşlerinin Alınması

Stratejik Plan Ekibimiz 10.01.2015 tarihinde yaptığı toplantıda ilçemizdeki tüm okul ve kurumlarımızdan İlçe Milli Eğitim Müdürlüğümüz ile ilgili GZFT analizlerinin alınmasına karar verilmiştir. Bu kapsamda 12.01.2015 tarihinde okul/kurumlarımıza bir yazı gönderilerek tüm çalışanların görüşlerinin alınarak raporlandırılmasını ve 16.01.2015 tarihine kadar İlçe Milli Eğitim Müdürlüğüne gönderilmesi istenilmiştir.

Okullarımızdan alınan veriler ekibimiz tarafından değerlendirilerek İlçe Milli Eğitim Müdürlüğümüzün Güçlü-Zayıf – Fırsat ve Tehditleri ile ilgili esasların temelini teşkil etmiştir. GZFT Analizlerinin dışında mali kaynaklar, öğrenci sayıları, teknolojik altyapı gibi verilerin toplanmasında okul ve kurumlarımızla işbirliği yapılarak sonuçların değerlendirilmesinde en önemli paydaşımız olan yönetici ve öğretmenlerimizin görüşleri de dikkate alınmıştır.

4.0. Kuruluş İi Analiz ve evre Analizi

4.1. Kuruluş İi Analiz

1.Kuruluşun Yapısı

İle Milli Eđitim Mdrlğmz, 14.6.1973 tarihli ve 1739 sayılı Mill Eđitim Temel Kanunu ve 25.8.2011 tarihli ve 652 sayılı Mill Eđitim Bakanlıđının Teşkilât ve Grevleri Hakkında Kanun Hkmnde Kararname hkmlerine dayanılarak hazırlanmış olan ve 18.11.2012 Tarih ve 28471 sayılı Resmi Gazetede yayımlanarak yrrlđe giren Milli Eđitim Bakanlıđı İl ve İle Milli Eđitim Mdrlkleri Ynetmeliđi kapsamında teşkilat yapısını şekillendirmiştir.

Kurumumuz, İle Milli Eđitim Mdrlđu bnyesinde iki Şube Mdrlđu ve bađlı bir bro ile eđitim –đretim hizmetleri ile ilgili işlemleri yrtmektedir.

Eđitim – đretim Şubesinde;

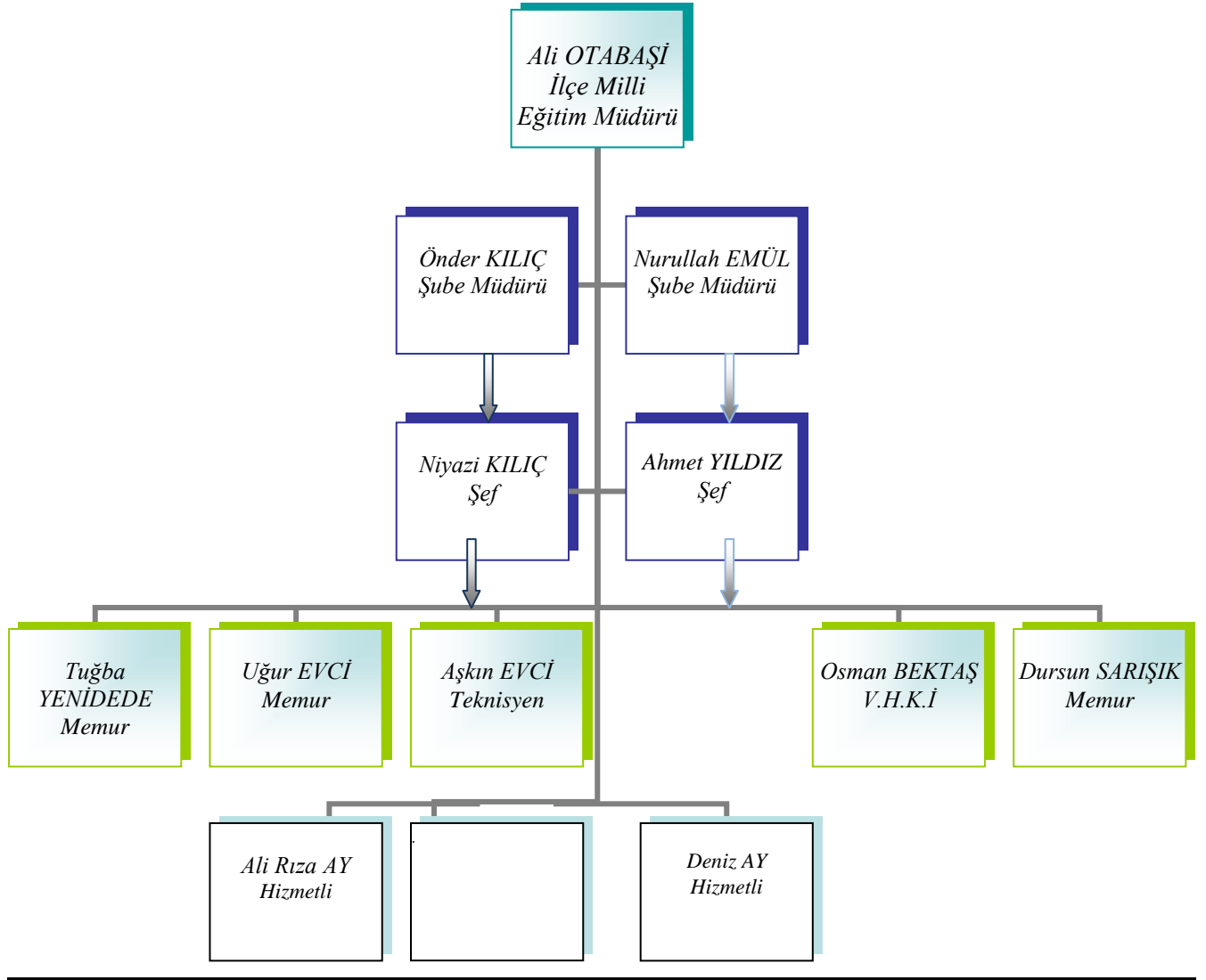
- Temel Eđitim
- Ortađretim
- Mesleki Ve Teknik Eđitim
- Din đretimi
- zel Eđitim Ve Rehberlik
- Hayat Boyu đrenme
- zel đretim Kurumları

İnsan Kaynakları ve Destek Şubesinde ise;

- İnsan Kaynakları Ynetimi
- Destek
- Bilgi İşlem Ve Eđitim Teknolojileri
- Strateji Geliştirme
- Hukuk
- İnşaat Ve Emlak

Hizmetleri ile ilgili işlemleri yrtmektedir.

Kuruluşun Yapısı



Tablo 2.5.1- İlçe Milli Eğitim Müdürlüğü Teşkilat Yapısı

2. İnsan Kaynakları

Müdürlüğümüzde; 1 İlçe Milli Eğitim Müdürü, 2 Şube Müdürü, 2 Şef, 1 Veri Hazırlama ve Kontrol İşletmeni, 3 Memur, 1 Teknisyen 3 Hizmetli görev yapmaktadır.

PERSONEL DURUMU	
UNVAN	SAYISI
Milli Eğitim Müdürü	1
Şube Müdürü	2
Şef	2
Veri Hazırlama ve Kontrol İşletmeni	1
Memur	3
Teknisyen	0
Hizmetli	3
TOPLAM	13

Tablo 2.5.2- Personel Tablosu (ilçe Milli Eğitim Müdürlüğü)

3. Fiziki Yapı

İlçe Milli Eğitim Müdürlüğümüz, 70 m2 alanda 1 Kat ve 5 odada hizmet vermektedir.

4. Teknolojik Alt Yapı ve Düzeyi

İlçe Milli Eğitim Müdürlüğü' nde 4 Dizüstü Bilgisayar, 7 Masa Üstü Bilgisayar, 3 Çok Fonksiyonlu (yazıcı, tarayıcı, fotokopi ve faks) Yazıcı ve 2 Tarayıcı kullanılmaktadır.

Okulöncesi Eğitim Kurumlarında	1 ADSL
Temel Eğitim Kurumlarında	6 ADSL
Ortaöğretim Kurumlarında	4 ADSL
Halk Eğitim Merkezinde	1 ADSL
Öğretmenevinde	1 ADSL
GENEL TOPLAM	13 ADSL

Tablo 2.5.3- Teknolojik Alt Yapı Tablosu 1

5. Mali Kaynaklar

ÖDEME KALEMLERİ	GELEN ÖDENEK	HARCANAN ÖDENEK
Personel giderleri (maaş, ek ders, SGK primleri, yolluk)	10.518.842TL	10.518.842TL
Mahkeme harç ve Giderleri	4.000TL	4.000TL
Tüketime ait mal ve malzeme giderleri	232.494TL	232.494TL
Hizmet alımları (telefon, internet)	28.938 TL	28.938 TL
Donatım giderleri	190.000 TL	190.000 TL
TOPLAM	10.974.274	10.974.274

Tablo 2.5.5- Mali Yapı Tablosu

6. İstatistikler (ya doldurunuz ya da siliniz)

OKUL ÇAĞI	DOĞUM YILI	YAŞ TUİK 2013	ÇAĞ NÜFUSU TUİK 2013	TOPLAM ÇAĞ NÜFUSU
OKUL ÇAĞI DIŞI	2013	217		
	2012	226		
	2011	220		
OKUL ÖNCESİ ÇAĞI	2010	209		
	2009	236		
	2008	219		
İLKÖĞRETİM ÇAĞI	2007	235		
	2006	240		
	2005	248		
	2004	239		
	2003	243		
	2002	336		
	2001	318		
ORTAÖĞRETİM ÇAĞI	2000	364		
	1999	344		
	1998	342		
	1997	363		
	1996	370		
	1995	354		
	1994	332		
GENEL TOPLAM				

Tablo 2.5.6- Doğum Tarihlerine göre Çağ Nüfusu Tablosu

BITİRİLEN EĞİTİM DÜZEYİ	TOPLAM	ERKEK	KADIN
Okuma yazma bilmeyen	306	56	250
Okuma yazma bilen fakat bir okul bitirmeyen	1151	401	750
İlkokul mezunu	1033	544	489
İlköğretim mezunu	980	482	498
Ortaokul veya dengi okul mezunu	211	151	60
Lise veya dengi okul mezunu	875	568	307
Yüksekokul veya fakülte mezunu	409	266	143
Yüksek lisans mezunu	16	10	6
Doktora mezunu	2	2	0
Bilinmeyen	223	134	89
TOPLAM	5206	2614	2592

Tablo 2.5.7- Eğitim Durumu Tablosu- İLÇE MERKEZİ (2013 yılı TÜİK verileri kullanılmıştır)

BİTİRİLEN EĞİTİM DÜZEYİ	TOPLAM	ERKEK	KADIN
Okuma yazma bilmeyen	1978	404	1574
Okuma yazma bilen fakat bir okul bitirmeyen	3674	1499	2175
İlkokul mezunu	3871	2337	1534
İlköğretim mezunu	2875	1658	1217
Ortaokul veya dengi okul mezunu	288	223	65
Lise veya dengi okul mezunu	854	586	268
Yüksekokul veya fakülte mezunu	312	219	93
Yüksek lisans mezunu	9	5	4
Doktora mezunu	6	3	3
Bilinmeyen	433	239	194
TOPLAM	14300	7173	7127

*Tablo 2.5.7- Eğitim Durumu Tablosu-
KÖY-BELDE (2013 yılı TÜİK verileri kullanılmıştır)*

KURUM ADI	SAYISI
İlçe Milli Eğitim Müdürlüğü	1
Halk Eğitimi Merkezi	1
Meslekî Eğitim Merkezi	0
Öğretmenevi	1
Bilim ve Sanat Merkezi	0
Rehberlik ve Arş. Merkezi	0
Genel Toplam	3

Tablo 2.5.8- Eğitim Kurumları Tablosu

OKUL TÜRÜ		OKUL SAYISI	TOPLAM DERSLİK SAYISI	ÖĞRENCİ SAYISI	ÖĞRETMEN SAYISI	DERSLİK BAŞINA DÜŞEN ÖĞRENCİ SAYISI
TEMEL EĞİTİM	Resmi Anaokulu	1	3	77	4	25
	Resmi Anasınıfı	0	0	0	0	
	Özel Anasınıfı	0	0	0	0	
	TOPLAM	1	3	77	4	
	Resmi İlkokul	9	69	1124	51	16
	Özel İlkokul	0	0	0	0	
	Özel Eğitim İlkokulu	0	0	0	0	
	TOPLAM	9	69	1124	51	
	Resmi Ortaokul	9	44	1036	66	23
	Özel Ortaokul	0	0	0	0	
	Özel Eğitim Ortaokulu	0	0	0	0	
	Açık Öğretim Ortaokulu	0	0	0	0	
	TOPLAM	9	44	1036	66	
ORTA ÖĞRETİM	Genel Lise	2	32	449	45	15
	Meslek Lisesi	1	18	327	28	
	Özel Lise	0	0	0	0	
	Özel Eğitim III. Kademe	0	0	0	0	
	Açık Öğretim Lisesi	0	0	0	0	
	TOPLAM	3	50	776	73	
GENEL TOPLAM		22	166	3013	194	18

Tablo 2.5.9- Eğitim İstatistikleri Tablosu (2014 /2015 Eğitim-Öğretim Yılına Göre)

	Okul Öncesi	İlkokul	Ortaokul	Ortaöğretim	Toplam
2009-2010	128	995	664	583	2370
2010-2011	136	903	359	576	1974
2011-2012	178	935	730	535	2378
2012-2013	214	875	959	557	2605
2013-2014	172	894	1123	899	3094

Tablo 2.5.10- Öğrenci Sayıları Tablosu

	Okul Öncesi	İlkokul	Ortaokul	Ortaöğretim	Toplam
2009-2010	1	10		3	14
2010-2011	1	10		3	14
2011-2012	1	10		3	14
2012-2013	1	9	7	3	20
2013-2014	1	9	8	3	21

Tablo 2.5.11- Okul Sayıları Tablosu

	Okul Öncesi	İlkokul	Ortaokul	Ortaöğretim	Toplam
2009-2010	6	29	20	42	97
2010-2011	7	38	29	42	116
2011-2012	9	35	33	56	133
2012-2013	10	46	43	56	155
2013-2014	10	49	54	55	168

Tablo 2.5.12- Derslik Sayıları Tablosu

BİRLEŞTİRİLMİŞ SINIFLI ÖĞRENCİ SAYILARI			
OKULU	ÖĞRENCİ SAYILARI		
	ERKEK	KIZ	TOPLAM
GÜDÜL İLKOKULU	5	6	11
HEYDERE İLKOKULU	22	25	47
TOPLAM	27	31	58

Tablo 2.5.18- Birleştirilmiş Sınıflardaki Öğrenci Sayısı Tablosu

KURUM SAYISI (OKULÖNCESİ)	KURUM SAYISI (İLKÖĞRETİM)	KURUM SAYISI (ORTAÖĞRETİM)
0	0	0

Tablo 2.5.19- İkili Eğitim yapan Okul Sayısı Tablosu

OKUL PANSİYONLARI KAPASİTE VE DOLULUK ORANLARI		KAPASİTE			DOLULUK ORANI		
KURUM ADI	KOĞUŞ/ ODA	ERKEK	KIZ	TOPLAM	ERKEK	KIZ	TOPLAM
		(Sayı)	(Sayı)	(Sayı)	(Sayı)	(Sayı)	(%)
Yavuz Kemal Yatılı Bölge Ortaokulu	12	60	60	120	47	51	81.7
Anadolu Lisesi		100	150	250	61	140	201
Anadolu İmam Hatip Lisesi	4	100	0	100	57	0	57
Çok Programlı Anadolu Lisesi	21	94	100	194	93	86	%92,2
TOPLAM	37	354	310	664	258	277	

Tablo 2.5.20- Ortaokul Pansiyonları Kapasite Ve Doluluk Oranları Tablosu

Taşınan Öğrenci Sayısı (İlkokul)	605
Taşınan Öğrenci Sayısı (Ortaokul)	693
Yemek Yiyen Öğrenci Sayısı	1298
Taşınılan Merkez Okul Sayısı (Taşıma Merkezi Okul Sayısı)	8
Taşınan Okul Sayısı	55
Taşınan Okulsuz Yerleşim Birimi Sayısı	104
Yıllık Taşıma Maliyeti	2.171.406.60
Yıllık Yemek Maliyeti	622.215.00

*Tablo 2.5.21- Temel Eğitim Kademesi Taşınan Öğrenci Sayıları Tablosu -1-
(2014/2015 Eğitim-Öğretim Yılı Verilerine Göre Düzenlenmiştir.)*

DÖNEMİ	TAŞINAN OKUL VE BİRİM SAYISI	TAŞIMA MERKEZİ OKUL SAYISI	ÖĞRENCİ SAYISI
2010-2011	132	9	1343
2011-2012	132	9	1760
2012-2013	144	10	1389
2013-2014	120	8	1414

Tablo 2.5.22- Temel Eğitim Kademesi Taşınan Öğrenci Sayıları Tablosu -2-

	2011-2012	2012-2013	2013-2014
* Taşınan Öğrenci Sayısı	0	0	0
** Yemek Yiyen Öğrenci Sayısı	0	0	0
İlçe Sayısı	0	0	0
Taşınılan Merkez Okul Sayısı	0	0	0
Taşınan Okul Sayısı	0	0	0
Taşıma (Yıllık Maliyet)	0	0	0
Yemek (Yıllık Maliyet)	0	0	0

Tablo 2.5.23- Ortaöğretim Kademesi Taşınan Öğrenci Sayıları Tablosu

ÖĞRENCİ DEVAMSIZLIK TABLOSU(TEMEL EĞİTİM)

YILLAR	5-10 Gün Arası Devamsızlık Yapan Öğrenci Sayısı	10-15 Gün Arası Devamsızlık Yapan Öğrenci Sayısı	15-20 Gün Arası Devamsızlık Yapan Öğrenci Sayısı	20 Günden Fazla Devamsızlık Yapan Öğrenci Sayısı	Sürekli Devamsız Öğrenci Sayısı
2013-2014	261	115	59	21	33
2012-2013	272	116	62	16	32
2011-2012	289	135	54	20	20

*Tablo 2.5.25- Öğrenci Devamsızlıkları Tablosu***ÖĞRENCİ DEVAMSIZLIK TABLOSU(ORTA ÖĞRETİM)**

YILLAR	5-10 Gün Arası Devamsızlık Yapan Öğrenci Sayısı	10-15 Gün Arası Devamsızlık Yapan Öğrenci Sayısı	15-20 Gün Arası Devamsızlık Yapan Öğrenci Sayısı	20 Günden Fazla Devamsızlık Yapan Öğrenci Sayısı	Sürekli Devamsız Öğrenci Sayısı
2013-2014	234	160	90	134	29
2012-2013	210	134	11	20	20
2011-2012	189	137	9	32	33

*Tablo 2.5.25- Öğrenci Devamsızlıkları Tablosu***DEVAMSIZLIKTAN KALAN ÖĞRENCİ SAYISI TABLOSU**

YILLAR	İlkokul	Ortaokul	Lise
2013-2014	0	0	29
2012-2013	0	0	20
2011-2012	0	0	33

Tablo 2.5.26- Devamsızlıktan Kalan Öğrenci Sayıları Tablosu

AB PROJELERİNE AİT VERİLER TABLOSU

PROJE YILI	2009 YILI		2010 YILI		2011 YILI		2012 YILI		2013 YILI		2014 YILI	
	Öğretmen	Öğrenci	Öğretmen	Öğrenci	Öğretmen	Öğrenci	Öğretmen	Öğrenci	Öğretmen	Öğrenci	Öğretmen	Öğrenci
Comenius Regio									1			
Comenius												
Leonardo Da Vinci												
Vetpro												
Grundtvig												
Kardeş Okul												
Bireysel												
Hibe												
Gençlik											3	
TOPLAM												
GENEL TOPLAM	0		0		0		0		1		3	

Tablo 2.5.29- AB Projelerine ait Veriler Tablosu

b. Çevre Analizi

1.Üst Politika Belgeleri

SIRA NO	BELGE ADI	AÇIKLAMALAR
1	İl MEM Stratejik Planı	
2	MEB 2015-2019 Stratejik Planı	
3	10.Kalkınma Planı	
4	Hükümet Programları	
5	2014-2016 Orta Vadeli Program	
6	Giresun Özel idaresinin Stratejik Planı	

Tablo 2.5.30- Üst Politika Belgeleri

2.SWOT Analizi

GÜÇLÜ YÖNLER

1. Eğitimde kalitenin arttırılmasına yönelik proje ve faaliyetlere gerekli önemin-desteğin verilmesi.
2. Okula devam etmeyen öğrenciler ile ilgili gerekli çalışmaların yapılarak eğitime devamlarının sağlanması.
3. İlçemizdeki diğer kamu kurumlarıyla yapılmış olan iş ve güç birliği.
4. İl ve İlçe düzeyinde yapılan sosyal-kültürel ve sportif faaliyetlere gereken önemin ve desteğin verilmesi.
5. Kurum ve okul ziyaretlerinin sık sık yapılarak çalışanların ve öğrencilerin eğitim- donatım vb. sorunlarının yerinde tespit edilmesi, sorunlara çözüm yolu önerilmesi.
6. İlçe çalışanlarının çoğunun tanınması ve bir aile ortamı oluşturulması
7. Sınıflardaki öğrenci mevcutlarının standartlara uygun olması.
8. Öğretmen ve öğrencilerin sosyal ve kültürel faaliyetlere etkin bir şekilde katılmaları.
9. Olumsuz öğrenci davranışlarının fazla olmayışı.
10. Velilerimizin çoğunlukla okullara güven duyması.
11. Öğretmenler arasındaki mesleki ve kişisel dayanışmanın olması
12. İlçemizde normal eğitim yapılması
13. Sınıf mevcutlarının standartlara uygun olması
14. İlçemizde bulunan okulların fiziki olarak bakımlı ve iyi durumda olması
15. İmkânlar dâhilinde okulları donanım ve araç-gereç yönden desteklemeleri.
16. Bölgenin ekonomik durumu ve geçim kaynakları sınırlı olduğundan öğrencilere giyecek (Elbise, ayakkabı, bot, kırtasiye vb.) yardım yapılmasında kişi ve kurumlarla işbirliği yapılması.
17. İlçemizde çeşitli sınavlara hazırlanan öğrencilerin başarılı olmaları için gerekli çalışmaların planlanması ve yürütülmesi.
18. Kurum yöneticilerinin iletişime açık, ulaşılabilir ve demokratik bir tavır sergileyerek takım çalışmasına önem vermeleri.
20. Velilerin öğretmenler ve idare tarafından sık sık bilgilendirilmesi
21. Proje destekleme çalışmalarına ve projelere önem verilmesi
22. Ortaöğretim öğrencilerimizin yurt ve barınma sorunlarının çözülmüş olması.

ZAYIF YÖNLER

1. Öğrencilerimizin akademik başarılarının istenilen düzeyde olmaması. TEOG, YGS, LYS, Parasız Yatılılık ve Bursluluk Sınavlarında arzu edilen sonuçlara ulaşamaması.
2. Kurum bünyesindeki çalışan şef, memur ve hizmetlilerin alanında yeterince kendilerini geliştirememiş olmaları.
3. Çalışanların özlük ve ücret ödemeleri işlemleri ile ilgili yaşanan aksaklıklar.
4. Bazı yöneticilerin ve çalışanların değişime karşı direnci.
5. Okul Aile Birliklerinin yeterince etkili olamaması.
6. Veli - Okul İşbirliğinin tam olarak sağlanamaması.
7. Müdürlüğünüzün kendine ait bir hizmet binasının bulunmaması. Kullanılmakta olan alanın fiziki anlamda çok yetersiz kalması.

FIRSATLAR

1. Öğretmen kadromuzun genç, dinamik, yeniliklere açık ve istekli olması
2. İlçemizin İl merkezine yakın olması.
3. Öğrenci ve öğretmenlerimizin değerler eğitimi duyarlılığı.
4. Kalkınma planında öncelikli bir bölgede bulunulması
5. İlçedeki idareci ve öğretmenlerin değişim ve yeniliklere açık olmaları

TEHDİTLER

1. Kurumdaki iş ve işlemleri yürütecek yeterli sayıda personelin olmayışı.
2. Kurum yöneticilerinin çok sık değişmesi.
3. Bölgemizdeki coğrafi ve iklim şartlarının zor olması.
4. İlçemizdeki yerleşim yerlerinin dağınık olması.
5. İlköğretimde çağında olan öğrencilerimizin çoğunlukla taşınmalı eğitim kapsamında olması.
6. Televizyon ve internetin öğrencilerimizi ahlaki açıdan olumsuz etkilemesi. Ailelerimizin bu konuda yeterli derecede duyarlı olamayışı.
7. Öğretmen sirkülasyonunun fazla olması.
8. Temel eğitimini tamamlayan başarılı ve yetenekli öğrencilerimizin ilçemizdeki ortaöğretim kurumlarımızı tercih etmemesi.
9. Sportif faaliyetlere(İl/İlçe yarışmaları) maddi kaynak, ulaşım sorunu gibi sebeplerle katılımın zor olması
10. Veli, öğrenci ve çevrenin sosyo - ekonomik ve eğitim düzeyinin düşük olması.
11. Okul ve kurumlarımızda memur-hizmetli-aşçı- kaloriferci- bekçi kadrolarında personel bulunmayışı.
12. Ödenek eksikliği nedeni ile okulların fiziki ve donanım açısından yeterince desteklenememesi.
13. Bölge genelinde özel eğitime ihtiyacı olan öğrencilerin fazla olması
14. Velilerimizin sosyo-ekonomik ve eğitim düzeylerinin düşük olması.

III. BÖLÜM

GELECEĞE YÖNELİM

1. Misyon Vizyon Temel Değerler

a- Misyonumuz

Türk Milli Eğitimin temel amaç ve ilkeleri doğrultusunda, ilçemiz insanının çağdaş uygarlığın yapıcı, yaratıcı ve seçkin bir ortağı haline gelmesini sağlamak için; herkesi örgün ve yaygın eğitim şemsiyesi altına alarak eğitimi yaşam boyu ve sürekli gerçekleştiren bir kurumuz.

b- Vizyonumuz

Örgün ve Yaygın eğitimde Bilgi Çağının gerektirdiği tüm bilgileri kullanan, bilgiye ekonomik değer kazandıran, stratejisini belirleyen ve onu güç olarak kullanabilen; sosyal, kültürel ve ekonomik yönden ihtiyaçlarını karşılayan, gelişmeye ve değişime açık, hizmet alan kişilerin memnuniyetini sağlayan lider bir kurum olmak.

c- Temel Değerlerimiz

- Atatürk ilkelerine bağlı, laik, çağdaş ve demokratik bir yönetim anlayışı
- Bilimsel yaklaşım
- Topluma hizmet
- Yaşam boyu eğitim
- İnsan hak ve özgürlüklerine saygı
- Ülke ve dünya sorunlarına duyarlılık
- Bütün yönetim sürecinde şeffaflık ve katılımcılık
- Liyakati ve fırsat eşitliğini esas alan yönetim anlayışı
- Güvenilirlik
- Sorumluluk
- Düşünce ve ifade özgürlüğü
- Doğaya ve Çevreye saygı duyarlılık
- Yenilikçilik
- İdealist olmak
- Liderlik
- Hata olmadan önlemeye yönelik olma
- Açık ve dürüst iletişim
- Hizmet verdiklerimize göre hizmeti şekillendirme
- Problemin değil çözümün parçası olma

2. Temalar, Stratejik Amaçlar, Stratejik Hedefler, Performans Göstergeleri ve Faaliyetler

TEMA 1: EĞİTİM ÖĞRETİME ERİŞİMİN ARTIRILMASI

SAM 1:

İlçemizde yaşayan her bireye örgün ve yaygın eğitim yoluyla temel, mesleki, kişisel ve sosyal becerilerini geliştirebilmek için imkân ve ortam oluşturmak.

SH 1.1:

Örgün eğitimin tüm kademelerinde başta dezavantajlı bireyler olmak üzere fırsat eşitliği sağlayarak eğitim ve öğretime katılımı artırmak.

Performans Göstergesi	Mevcut Durum		Hedefler				
	2012-2013	2013-2014	2014-2015	2015-2016	2016-2017	2017-2018	2018-2019
PG 1.1.1: Okul öncesi eğitimde okullaşma oranı. (4-5 ve 5 yaş)	%29	%31	%50	%58	%64	%70	%80
PG 1.1.2: İlköğretimde net okullaşma oranı.	%100	%100	%100	%100	%100	%100	%100
PG 1.1.3: Destek Eğitim Sınıfı Sayısı	3	3	3	4	4	4	4
PG 1.1.4: Birleştirilmiş sınıf öğrenci sayısı	70	66	58	45	42	37	30
PG 1.1.5: Taşınmalı eğitimden faydalanan öğrenci sayısı	1389	1414	1279	1292	1280	1264	1242

Faaliyet 1.1.1:

Erken çocukluk eğitimi ve okul öncesi eğitimin önemi ve ciddiyeti ile ilgili farkındalık oluşturmak için çeşitli toplantı, seminer ve faaliyetlerin yapılması

Faaliyet 1.1.2:

İlköğretimde okullaşma oranında elde edilen başarının korunabilmesi için okul/kurumlarımızla dönemlik toplantılar gerçekleştirilmesi yapılması.

Faaliyet 1.1.3:

Okul öncesi eğitim çağında olan öğrencilerin tespiti yapılarak, okullaşmayan öğrencilerin ailelerini ziyaret etmek ve okul öncesi eğitimin önemini anlatmak

Faaliyet 1.1.4:

İlçemiz okulları içerisinde kaynaştırma öğrencisi bulunan tüm kurumlarımıza mutlaka Destek Eğitim Odası açılmasını sağlamak ve kaynaştırma öğrencilerin mutlaka destek eğitimi almasına imkân tanımak.

Faaliyet 1.1.5:

Yönetmeliğin müsaade ettiği ölçüde, mümkün olduğunca fazla sayıda öğrenciyi taşıma kapsamına almak ve yemek hizmetinden yararlanmalarını sağlamak.

SH 1.2:

Örgün eğitim ve örgün eğitim dışında olan tüm bireylerin yaygın eğitim yoluyla ihtiyaç duydukları mesleki, kişisel ve sosyal gelişimlerini sağlayıcı imkânlar sunmak.

Performans Göstergesi	Mevcut Durum		Hedefler				
	2012 2013	2013 2014	2014 2015	2015 2016	2016 2017	2017 2018	2018 2019
PG 1.2.1: : Halk Eğitim Merkezlerinde açılan kurs sayısı.	151	302	100	110	120	130	140
PG 1.2.2: Halk Eğitim Merkezlerinde açılan kurslara katılanların sayısı. (Okul Çağında)	2456	2104	500	550	600	650	700
PG 1.2.3: Halk Eğitim Merkezlerinde açılan kurslara katılanların sayısı. (Okul Çağı Dışında)	489	2924	1500	1600	1700	1800	1900
PG 1.2.4: İlçemizdeki okur-yazar oranı.	%89	%91	%92	%93	%93	%94	%94

Faaliyet 1.2.1:

Halk Eğitim Merkezi bünyesinde Öğrencilerimizin ilgi duydukları, kişisel ve sosyal gelişimleri için ihtiyaç duydukları alanlarda çeşitli kurslar açmak.

Faaliyet 1.2.2:

Okul çağı dışındaki vatandaşlarımızın ilgi duydukları ve mesleki gelişimleri için ihtiyaç hissettikleri çeşitli alanlarda kurslar açmak.

Faaliyet 1.2.3:

Halk Eğitim Merkezi bünyesinde açılacak kursları büyük yerleşim yerlerine dağıtarak kurslardan daha fazla kişinin yararlanmasına imkân sağlamak.

Faaliyet 1.2.4:

Açılması düşünülen kurslar için köy muhtarları ile bir istişare toplantısı yaparak, ihtiyaç duyulan kursların tespitini doğru yapmak.

Faaliyet 1.2.5:

Okuma yazma bilmeyen vatandaşların tespitini hızlı bir şekilde yaparak okuma yazma kursları sayesinde okuma yazma bilmeyen kişi sayısını asgari seviyeye indirmek.

SH 1.3:

Öğrencilerimizin okula devamlarını sağlayarak bir üst öğrenime daha donanımlı bir şekilde geçmelerini sağlamak.

Performans Göstergesi	Mevcut Durum		Hedefler				
	2012 2013	2013 2014	2014 2015	2015 2016	2016 2017	2017 2018	2018 2019
PG.1.3.1: Sürekli Devamsız Öğrenci Oranı (Temel Eğitim)	%1,56	%1,50	%1,45	%1,40	%1,35	%1,35	%1,30
PG.1.3.2: Sürekli Devamsız Öğrenci Oranı (Orta Öğretim)	%3,59	%3,22	%3,20	%3,10	%3,00	%2,50	%2,00
PG.1.3.3: Devamsızlık Nedeniyle Sınıf Tekrarı Yapan Öğrenci Sayısı (Temel Eğitim)	0	0	0	0	0	0	0
PG.1.3.4: Devamsızlık nedeniyle sınıf tekrarı yapan öğrenci sayısı (Orta Öğretim)	20	29	24	20	20	17	15

Faaliyet 1.3.1:

Her ayın son haftasında okullarımızdan öğrenci devamsızlık raporlarının alınarak değerlendirilmesi.

Faaliyet 1.3.2:

Devamsızlık eğilimi gösteren öğrencilerin velilerine okullarımız ve öğretmenlerimiz tarafından veli ziyaretleri yapılması

Faaliyet 1.3.3:

Rehber öğretmenlerden oluşan bir komisyon ile okullarımızı ziyaret ederek, devamsızlığın TEOG yerleştirme sistemine olan etkisi hakkında öğrenci ve velileri bilgilendirmek.

Faaliyet 1.3.4:

İlçe genelinde veya okul içinde devamsızlığı en aza indirecek, basit ödüllendirme sistemleri oluşturmak ve bunu tüm okullara eğitim öğretim yılı başlarında duyurmak.

TEMA 2: EĞİTİM VE ÖĞRETİMDE KALİTENİN ARTIRILMASI

SAM 2:

İlçemizdeki her kademedeki eğitim gören bireylerin çağdaş ve modern standartlarda bilgi, beceri, tutum ve davranış kazandırılarak, girişimci yenilikçi, yaratıcı, dil becerileri yüksek, iletişim ve öğrenmeye açık, özgüven ve sorumluluk sahibi sağlıklı ve mutlu ve manevi değerleri önemseyen bireylerin yetişmesine imkân ve ortam sağlamak.

SH 2.1:

Okul Öncesi dönemden başlayarak bütün öğrencilerimizin akademik başarılarını yükseltmek.

Performans Göstergesi	Mevcut Durum		Hedefler				
	2012 2013	2013 2014	2014 2015	2015 2016	2016 2017	2017 2018	2018 2019
PG 2.1.1: Normal eğitim yapan okul oranı	%100	%100	%100	%100	%100	%100	%100
PG 2.1.2: TEOG Sınavı Not Ortalaması	Türkçe	61,28	63	64	66	68	69
	Matematik	39,17	41	42	43	45	47
	Fen ve Teknoloji	53,12	54	55	57	59	59
	Sosyal Bilgiler	53,65	54	56	58	60	62
	İngilizce	41,11	42	44	45	47	49
	Din Kültürü ve Ah. Bil.	63,05	64	66	68	70	70
PG 2.1.3: Yüksek Öğretim Sınavını Kazanan Öğrenci Sayısı			81	81	82	84	86
PG 2.1.4: : Burslu Öğrenci Sayısı (Temel Eğitim)	19	19	9	14	17	20	22
PG 2.1.5: : Bursluluk Öğrenci Sayısı (Orta Öğretim)	5	5	7	9	11	12	15
PG 2.1.6: Sınavlara hazırlık kapsamında açılan kurs sayısı (Temel Eğitim)	82	82	99	60	62	64	68
PG 2.1.7: Sınavlara hazırlık kapsamında açılan kurs sayısı (Orta Öğretim)	14	14	33	15	18	20	24

Faaliyet 2.1.1:

Öğrencilerimin akademik başarılarının önemi konusunda velilere ve öğrencilere rehberlik-bilinçlendirme çalışmalarının yapılması

Faaliyet 2.1.2:

Akademik alanda başarı gösteren öğrencilerin ödüllendirilmesi- diğer öğrencilerin özendirilmesini sağlamak.

Faaliyet 2.1.3:

Öğrencilerin ihtiyaç duydukları alan ile ilgili bir tespit yaparak okullarımızda TEOG, bursluluk sınavları ve üniversite sınavlarına yönelik yetiştirme kursları açılmasını sağlamak.

Faaliyet 2.1.4:

Okullarımızda potansiyeli olan öğrencilerimizi tespit ederek bursluluk sınavı hakkında bilgilendirmek ve özellikle bu sınava hazırlamak için özel ilgi gösterilmesini sağlamak.

Faaliyet 2.1.5:

TEOG ve Üniversite sınavları için sayısal hedefler koyarak, ilçe içinde başarılı olan öğrencilerimizi ödüllendirmek ve teşvik etmek.

Faaliyet 2.1.6:

Kaynak sıkıntısı çektiği için verimli ders çalışmayan öğrencilerimizin tespitini yaptırarak, Kaymakamlık veya Sosyal Yardımlaşma Vakfı aracılığı ile öğrencilerimize kaynak desteği yapmak.

Faaliyet 2.1.7:

Okullar arası ilçe içinde bilgi yarışmaları düzenleyerek akademik anlamda eksiklerin giderilmesine ve önlem alınmasına yardımcı olmak.

SH 2.2:

İlçemiz okul/kurumlarında öğrencilerimizin ilçe, il ve ulusal düzeyinde yapılan bilimsel, sanatsal sosyal, kültürel ve sportif faaliyetlere katılımlarını artırmak.

Performans Göstergesi	Mevcut Durum		Hedefler				
	2012 2013	2013 2014	2014 2015	2015 2016	2016 2017	2017 2018	2018 2019
PG 2.2.1: Okullarda açılan ders dışı faaliyet sayısı		23	22	25	26	28	30
PG 2.2.2: Mahalli Düzeyde Yapılan Sosyal ve Kültürel faaliyetlere katılan öğrenci sayısı		96	100	105	105	110	110
PG 2.2.3: İl Düzeyinde Yapılan Sosyal ve Kültürel faaliyetlere katılan öğrenci sayısı		39	45	55	60	62	65
PG 2.2.4: Mahalli Düzeyde Yapılan Sportif faaliyetlere katılan öğrenci sayısı		76	80	82	85	85	90
PG 2.2.5: İl Düzeyinde Yapılan Sportif faaliyetlere katılan öğrenci sayısı		47	50	55	57	60	60
PG 2.2.6: Lisanslı öğrenci sayısı		346	370	374	380	380	385
PG 2.2.7: AB Projelerine katılan öğretmen sayısı		1	2	2	3	3	3
PG 2.2.8: AB Projelerine katılan öğrenci sayısı		3	5	8	10	15	15
PG 2.2.9: TÜBİTAK Projelerine yapılan başvuru sayısı		46	25	25	27	28	30
PG 2.2.10: Bu Benim Eserim Projesine katılım sayısı		82	83	83	84	84	84
PG 2.2.11: Eğitimde İyi Örnekler Çalıştayına yapılan başvuru sayısı		17	45	40	42	46	49

Faaliyet 2.2.1:

Her kademedeki yapılabilecek çalışmaların eğitim-öğretim yılı başında planlanması-takip edilmesi ve yılsonunda değerlendirilmesi.

Faaliyet 2.2.2:

Yıl içerisinde yapılan ders dışı çalışmalarının yılsonunda sergilenmesi (koro, tiyatro, resim sergisi vb.)

Faaliyet 2.2.3:

TÜBİTAK ve AB Projelerine teşvik için öğretmenlere yönelik bilgilendirme toplantıları düzenlemek.

Faaliyet 2.2.4:

Okullarda ders dışı etkinlik çalışması yapılmasını teşvik etmek, amacına uygun yapıp yapılmadığını takip etmek ve mümkün olduğunca en iyi verimi almak için gayret etmek.

Faaliyet 2.2.5:

İlçe içinde sportif ve sosyal, kültürel alanda yarışmalar düzenleyerek, il ve ulusal alanda yapılacak olan yarışmalara hazırlık yapmak.

Faaliyet 2.2.6:

Başarılı çalışmaları ve aldığı dereceler ile ilçemize guru yaşatan öğretmen ve öğrencilerimizi onurlandırarak, diğer arkadaşlarını teşvik etmek.

TEMA 3: KURUMSAL KAPASİTENİN GELİŞTİRİLMESİ

SAM 3:

Mevcut olan beşeri, fiziki, mali, yönetim ve organizasyon alt yapılarında sürekli gelişim ve iyileştirme sağlayarak, günümüz bilgi ve teknolojisini de etkin bir şekilde kullanarak kurumsal kapasiteyi geliştirmek.

SH 3.1:

İlçemizde görev yapan mevcut insan kaynaklarını ve yönetimini nitelik olarak geliştirmek.

Performans Göstergesi	Mevcut Durum		Hedefler				
	2012 2013	2013 2014	2014 2015	2015 2016	2016 2017	2017 2018	2018 2019
PG 3.1.1: İlçemizde görevli olup Yüksek Lisans yapan personel sayısı	19	20	22	22	25	25	25
PG 3.1.2: İlçemizde görevli personelin katılmış olduğu mahalli ve merkezi kurs/seminer sayısı	84	90	94	97	97	102	105
PG 3.1.3: İlçemizde eğitim-öğretimin geliştirilmesine yönelik yapılan araştırma sayısı	0	0	0	1	1	1	1
PG 3.1.4: İnsan kaynakları yönetimi ile ilgili yapılan memnuniyet anketi sayısı	0	0	0	1	1	1	1

Faaliyet 3.1.1:

İlçe milli Eğitim Müdürlüğü bünyesinde, insan kaynağını niteliğinin artırılmasına yönelik bilisel ve somut çalışmaları hazırlamak, öneriler sunmak ve sonuçları değerlendirmek üzere alanında yeterli ve etkili bir ekibin oluşturulması.

Faaliyet 3.1.2:

İlçemizde görev yapan personelin kişisel ve mesleki gelişimlerini geliştirici kurs, seminer ve eğitimlere katılmalarının özendirilmesi, katılanlarla ilgili verilerin ise dönemler halinde raporlanarak değerlendirilmesi.

Faaliyet 3.1.3:

İlçemizde görev yapan personelin yönetim memnuniyetini ölçmek için okul içinde ve ilçe personeli arasında memnuniyet anketi düzenlemek.

Faaliyet 3.1.4:

İlçe personelinin ihtiyaç duyduğu geliştirilmesi gerekli alanın tespitine yönelik anket çalışması yapmak ve bunun sonucuna göre ilçede hizmet içi eğitim kursları açılmasını sağlamak.

SH 3.2:

Okul ve kurumlarımızın fiziki yapıları ve araç-gereç donanımları ile ilgili sorunlarını minimize ederek, öğretmen ve öğrencilerimizi için iyi bir ortam hazırlamak.

Performans Göstergesi	Mevcut Durum		Hedefler				
	2012 2013	2013 2014	2014 2015	2015 2016	2016 2017	2017 2018	2018 2019
PG 3.2.1: İlçe genelinde mevcut derslik sayısı.	166	166	166	166	166	166	166
PG 3.2.2: Öğrenci okul pansiyonu kapasite oranı	664	664	664	664	664	664	664
PG 3.2.3: Bahçe düzenlemesi tamamlanmış okul/kurum oranı	%88	%90	%92	%94	%100	%100	%100
PG 3.2.4: Genel onarımı tamamlanan okul/kurum oranı	%63	%69,25	%75	%82	%85	%89	%93
PG 3.2.5: Bilgisayar Laboratuvarı kurulu okul kurum oranı	%82,75	%82,75	%82,75	%85	%90	%90	%90
PG 3.2.6: Fatih Projesi kapsamında kurlum işlemleri tamamlanmış okul kurum oranı	%0	%6,25	%18,75	%50	%62	%87	%87
PG 3.2.7: Beyaz Bayrak Projesi yürütülen okul/kurum sayısı	0	0	0	1	2	2	3
PG 3.2.8: Beslenme Dostu Okul Projesi yürütülen okul sayısı	0	0	0	1	1	2	2

Faaliyet 3.2.1:

İlçemizde derslik okul/derslik ihtiyacının olup olmadığının analizinin yapılması.

Faaliyet 3.2.1:

Mevcut okullarımızın onarım-boya badana ihtiyaçları için İl Milli Eğitim Müdürlüğü, Hayırseverler ve işadamları ile işbirliği yapılması

Faaliyet 3.2.2:

Okul/kurumlarımızın bahçe düzenlemelerinin tamamlanması konusunda Kaymakamlık, Belediye Sosyal Yardımlaşma ve Dayanışma Vakfı ve Okul Aile Birlikleri ile işbirliği yapılması.

SH 3.3:

İlçemiz okul ve kurumlarında görevli personelin eğitim-bilişim ve iletişim teknolojileri kullanabilme becerilerini artırmak.

Performans Göstergesi	Mevcut Durum		Hedefler				
	2012 2013	2013 2014	2014 2015	2015 2016	2016 2017	2017 2018	2018 2019
PG 3.3.1: İlçemizde etkileşimli tahtakurulumu tamamlanan okul sayısı.	0	1	3	8	9	11	11
PG 3.3.2: Etkileşimli tahta kullanımı kursuna katılan personel sayısı	14	3	1	20	45	90	25
PG 3.3.3: İlçemizde eğitim-bilişim ve iletişim teknolojilerini kullanma alanında açılan kurs sayısı	10	0	0	1	1	1	0
PG 3.3.4: İlçemizde eğitim-bilişim ve iletişim teknolojilerini kullanma alanında açılan kurslara katılan öğretmen sayısı	1	3	0	12	12	12	0

Faaliyet 3.3.1:

İhtiyaç tespit edilen alanlarda bilişim teknolojileri kullanım kursu düzenlenmesi.

Faaliyet 3.3.2:

Bakanlığımızca uygulanmakta olan başata e-Okul, Mebbis, Meis, e-Yaygın, Tefbis, Kbs gibi modüllerin kullanımı konusunda rehberlik çalışmaları yapmak.

IV. BÖLÜM

İZLEME VE DEĞERLENDİRME

İzleme ve Değerlendirme aşağıdaki esaslara bağlı kalınarak yapılacaktır:

- ❖ Her yılbaşında o yıl gerçekleştirilecek hedef ve faaliyet için, sorumlu birimler ve kişiler belirlenecektir.
- ❖ Her çalışma yılı için faaliyet planı hazırlanacaktır.
- ❖ Sorumlu kişi veya ekipler 6 ayda bir rapor düzenleyerek amaca ulaşma veya hedefin gerçekleşme düzeyi hakkında bilgi sunacaklardır.
- ❖ Faaliyetler performans göstergelerine göre değerlendirilecektir. Bu bakımdan her çalışma öncesinde performans göstergeleri gözden geçirilecektir.
- ❖ Çalışmalarda verilerin kullanılması ve rakamlarla ifade edilmesi sağlanacaktır.
- ❖ Tüm çalışmalar açıklık ve hesap verebilirlik ilkesine uygun olarak gerçekleştirilecektir.
- ❖ Yapılan çalışmaların sonucuna göre performans göstergeleri ve faaliyetler gözden geçirilecektir.

İzleme, Değerlendirme ve Raporlama

Plan dönemi içerisinde ve her yılın sonunda stratejik plan uyarınca yürütülen faaliyetlerimizi, önceden belirttiğimiz performans göstergelerine göre hedef ve gerçekleşme durumu ile varsa meydana gelen sapmaların nedenlerini açıkladığımız, kurumumuz hakkında genel ve mali bilgileri içeren izleme ve değerlendirme raporu hazırlanacaktır. İzleme raporları altı aylık ve yıllık olacaktır. Ancak faaliyet raporları yıllık olarak hazırlanacaktır. Plan dönemi süresinde bir yıl içerisinde yapacağımız faaliyetlerin maliyetleri eylem planı aracılığıyla belirlenecektir. Eylem planları beş yıllık bir dönem için hazırlanmış olan stratejik planın yıllık uygulama dilimleri olacaktır. Aynı zamanda stratejik planın bütçe ile ilişkisi eylem planları aracılığıyla yapılacaktır.